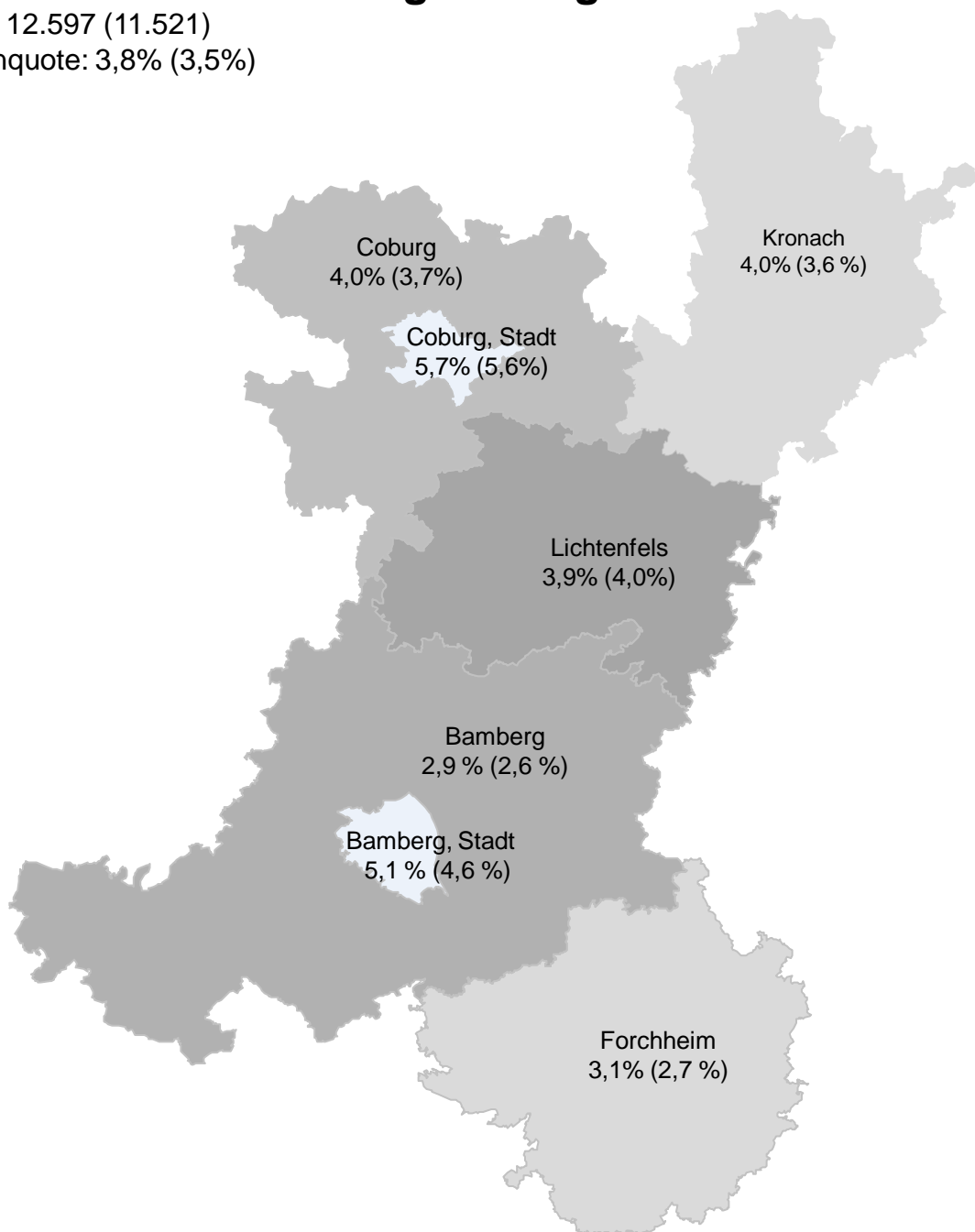


Agentur für Arbeit Bamberg-Coburg

Arbeitslose: 12.597 (11.521)

Arbeitslosenquote: 3,8% (3,5%)



Arbeitslosenquoten
(alle zivilen Erwerbspersonen)
Dezember 2012 – Vorjahr in Klammern

Dezember 2012



Bundesagentur für Arbeit

Agentur für Arbeit
Bamberg – Coburg

Der Arbeitsmarkt im Dezember 2012

Winter und Konjunkturabschwächung bestimmen den Arbeitsmarkt

Saisonaler Anstieg der Arbeitslosigkeit

Im Dezember steigt saisonal bedingt die Arbeitslosigkeit an. In diesem Monat wurden 931 oder acht Prozent mehr arbeitslose Personen gezählt als im Vormonat. In der Region waren zum Stichtag 12 597 Menschen erwerbslos. Diese Zahl entspricht einer Arbeitslosenquote von 3,8 Prozent.

Konjunkturelle Impulse fehlen

Im Vergleich zum Dezember 2011 ist eine deutliche Eintrübung des Arbeitsmarktes zu erkennen. Im Vergleich zum Vorjahresmonat ist die Zahl der Arbeitslosen um 1 076 oder 9,3 Prozent angestiegen. Dieser Anstieg ist allein auf die Entwicklung im Rechtskreis SGB III zurückzuführen. Hier war eine Erhöhung um 19,4 Prozent festzustellen, während im Bereich der Jobcenter die Zahl der Arbeitslosen gegenüber dem Vorjahresmonat sogar um 0,6 Prozent zurückging.

Agenturbezirk umfasst sieben Gebietskörperschaften

Der Arbeitsmarkt der Agentur Bamberg-Coburg umfasst folgende Gebietskörperschaften: Stadt und Landkreis Bamberg, Stadt und Landkreis Coburg sowie die Landkreise Forchheim, Kronach und Lichtenfels. Der saisonale Anstieg – also der Anstieg gegenüber dem Vormonat – der Gesamtarbeitslosigkeit war mit plus 2,9 Prozent in der Stadt Coburg am geringsten und mit einem Plus von 11,8 Prozent im Landkreis Lichtenfels am stärksten ausgeprägt. Eine noch deutlichere Spreizung zeigt sich im Vorjahresvergleich: In Forchheim stieg die Arbeitslosigkeit gegenüber Dezember 2011 um 15,8 Prozent an, während sie im Landkreis Lichtenfels um ein Prozent sank.

Stellenmarkt

Im Agenturbezirk Bamberg-Coburg sind in diesem Monat sowohl der Zugang wie auch der Bestand an gemeldeten Arbeitsstellen rückläufig. Gegenüber dem Vorjahresmonat reduzierte sich der Bestand an Arbeitsstellen um 12,5 Prozent auf 2 712. Die Zahl der monatlichen gemeldeten Beschäftigungsmöglichkeiten sank gegenüber Dezember 2011 um 24,8 Prozent auf 894.

Der SGB II Bereich bleibt stabil

Bei den Jobcentern erhöhte sich zwar gegenüber dem Vormonat die Arbeitslosigkeit um 215, gegenüber dem Vorjahresmonat verringerte sich aber die Zahl der Arbeitslosen um 33. Der Vorjahresvergleich zeigt allerdings, dass die Entwicklung bei den sieben Jobcentern nicht einheitlich verlief. Während sich im Jobcenter Lichtenfels die Zahl der Arbeitslosen um 8,7 Prozent reduziert, nahm sie im Jobcenter Forchheim um 3,6 Prozent zu. Ende Dezember waren bei den Jobcentern des Agenturbezirkes 5 773 Personen arbeitslos gemeldet, dies sind 45,8 Prozent der gemeldeten Arbeitslosen.

Coburg Stadt

Im Stadtgebiet Coburg erhöhte sich die Zahl der Arbeitslosen um 35 auf 1 229. Auch gegenüber dem Vorjahresmonat stieg die Arbeitslosigkeit um 2,2 Prozent. Die Arbeitslosenquote erhöhte sich gegenüber Dezember 2011 um 0,1 Prozentpunkte auf 5,7 Prozent.

Im Oktober meldeten die Arbeitgeber aus dem Stadtgebiet 105 Stellen. Trotz der verringerten Arbeitskräftenachfrage zeichnet sich im Handwerk ein Engpass an Fachkräften ab. Weiterhin hoch bleibt auch in diesem Monat die Nachfrage nach Hotelfachkräften.

Landkreis Coburg

Im Landkreis Coburg erhöhte sich die Zahl der Arbeitslosen gegenüber dem Vormonat um 154 auf 1 967. Das waren 150 oder 8,3 Prozent mehr als im Dezember 2011. Die Arbeitslosenquote gegenüber dem Vorjahresmonat erhöhte sich um 0,3 Prozentpunkte auf 4,0 Prozent.

Der Arbeitgeberservice konnte im Dezember 145 sozialversicherungspflichtige Stellenangebote aus dem Landkreis entgegennehmen. Dies waren 38 weniger als im letzten Dezember. Nach wie vor werden Polsterer händeringend gesucht, ebenso war eine starke Nachfrage nach Berufskraftfahrern zu verzeichnen.

Landkreis Kronach

Die Zahl der Arbeitslosen erhöhte sich im Landkreis Kronach gegenüber dem Vormonat um 115 auf 1 556. Gegenüber dem Vorjahresmonat stieg die Arbeitslosigkeit um 10,5 Prozent. Die Arbeitslosenquote lag im Berichtsmonat bei 4,0 Prozent (Vorjahr 3,6 Prozent).

Aus dem Landkreis Kronach gingen im Dezember 72 Stellenangebote ein, das sind 12,2 Prozent weniger als im Vorjahresmonat. Nach wie vor ist eine hohe Nachfrage nach Pflegefachkräften zu beobachten. Aufgrund der Erhöhung der Stellenschlüssel bei den Kindertagesstätten wurde eine leicht erhöhte Nachfrage nach Erzieherinnen und Kinderpflegerinnen festgestellt; fast immer allerdings im Teilzeitbereich und befristet.

Landkreis Lichtenfels

Die Zahl der Arbeitslosen erhöhte sich im Landkreis Lichtenfels gegenüber dem Vormonat um 11,8 Prozent (plus 157), gegenüber dem Vorjahresmonat ging die Arbeitslosigkeit sogar um ein Prozent zurück. Ende Dezember wurden 1 493 arbeitslose Personen gezählt, was einer Quote von 3,9 Prozent entspricht (Vorjahr 4,0 Prozent).

Bei der Agentur gingen 91 sozialversicherungspflichtige Stellen ein. Dies sind 50 Prozent weniger als im Vorjahresmonat. Die Nachfrage nach Fachkräften bleibt, während Helfertätigkeiten kaum gemeldet wurden. Im Berichtsmonat wurde eine auffallend hohe Nachfrage nach Medizinischen Fachkräften beobachtet.

Bamberg Stadt

Im Stadtgebiet Bamberg erhöhte sich die Zahl der Arbeitslosen um 65 auf 1 890. Das waren 218 mehr als im Jahr davor. Die Arbeitslosenquote stieg daher gegenüber dem Vorjahr um 0,5 Prozentpunkte auf 5,1 Prozent.

Im Oktober meldeten die Arbeitgeber aus dem Stadtgebiet 214 Stellen, 27 mehr als im Vormonat, jedoch 75 (oder 26 Prozent) weniger als im Vorjahresmonat. Fachkräfte mit einer technischen Ausbildung werden auch in diesem Monat deutlich nachgefragt. Diese Fachkräfte werden auch von Personaldienstleistern gesucht. Die Nachfrage im Helferbereich ist momentan sehr gering.

Landkreis Bamberg

Im Landkreis Bamberg erhöhte sich die Zahl der Arbeitslosen um 215 auf 2 461. Das waren 275 mehr als im Dezember 2011. Die Arbeitslosenquote stieg um 0,3 Prozentpunkte auf 2,9 Prozent.

Aus dem Landkreis Bamberg gingen im Monat Oktober 144 Stellenangebote ein. Dies waren 5 mehr als im Vormonat und 15 weniger als vor einem Jahr. Neben der Nachfrage nach gewerblichen technischen Fachkräften gibt es auch Stellen für Erzieherinnen, Zahnmedizinische Fachassistentinnen und Medizinischen Fachangestellten. Die gemeldeten Stellen im kaufmännischen Bereich haben häufig ein anspruchsvolles Profil (spezielle Kenntnisse in der Buchhaltung, IT-Kompetenz und/oder Fremdsprachenkenntnisse).

Landkreis Forchheim

Der Anstieg der Arbeitslosigkeit in Forchheim betrug gegenüber dem Vormonat 190 und gegenüber dem Vorjahresmonat 273. Die Zahl der Arbeitslosen stieg auf 2 001. Es errechnet sich damit eine Arbeitslosenquote von 3,1 Prozent (Vorjahr 2,7 Prozent).

Das Stellenangebot erhöhte sich gegenüber dem Vormonat um 10 Arbeitsstellen. Gegenüber dem Vorjahresmonat ergibt sich jedoch eine Verringerung um 17 Stellenangebote. Im Dezember meldeten die Arbeitgeber 123 freie Stellen. Bei den Stellenzugängen war kein ausgesprochener Schwerpunkt erkennbar. Die Nachfrage nach kaufmännischen Fachkräften blieb sehr verhalten.

Eckwerte des Arbeitsmarktes

 Agentur für Arbeit Bamberg-Coburg
 Dezember 2012

Merkmale	Dez 2012	Nov 2012	Okt 2012	Veränderung gegenüber						
				Vormonat		Vorjahresmonat ¹⁾				
						Dez 2011		Nov 2011	Okt 2011	
				absolut	in %	absolut	in %	in %	in %	
Bestand an Arbeitssuchenden										
Insgesamt	24.363	22.756	22.053	1.607	7,1	1.173	5,1	3,3	0,8	
Bestand an Arbeitslosen										
Insgesamt	12.597	11.666	11.661	931	8,0	1.076	9,3	7,6	5,9	
53,4% Männer	6.725	5.938	5.885	787	13,3	709	11,8	9,8	8,5	
46,6% Frauen	5.872	5.728	5.776	144	2,5	367	6,7	5,5	3,4	
10,0% 15 bis unter 25 Jahre	1.262	1.203	1.226	59	4,9	325	34,7	35,6	20,7	
1,8% dar. 15 bis unter 20 Jahre	229	211	214	18	8,5	57	33,1	24,1	3,4	
37,5% 50 Jahre und älter	4.722	4.497	4.518	225	5,0	227	5,1	2,8	3,8	
24,0% dar. 55 Jahre und älter	3.020	2.906	2.921	114	3,9	99	3,4	1,3	1,0	
23,3% Langzeitarbeitslose	2.931	2.870	2.929	61	2,1	-91	-3,0	-5,2	-4,7	
8,9% Schwerbehinderte	1.120	1.115	1.142	5	0,4	-28	-2,4	-1,6	-0,5	
8,4% Ausländer	1.056	1.022	995	34	3,3	69	7,0	7,9	8,6	
Zugang an Arbeitslosen										
Insgesamt	3.978	3.549	3.627	429	12,1	89	2,3	-6,8	6,1	
dar. aus Erwerbstätigkeit	2.139	1.823	1.605	316	17,3	80	3,9	2,3	5,4	
aus Ausbildung/sonst. Maßnahme	532	458	598	74	16,2	17	3,3	-15,2	7,4	
seit Jahresbeginn	46.472	42.494	38.945	x	x	-1.173	-2,5	-2,9	-2,5	
Abgang an Arbeitslosen										
Insgesamt	3.047	3.544	4.111	-497	-14,0	-150	-4,7	-10,6	3,3	
dar. in Erwerbstätigkeit	939	1.160	1.369	-221	-19,1	-87	-8,5	-23,7	-5,5	
in Ausbildung/sonst. Maßnahme	436	597	975	-161	-27,0	38	9,5	6,4	21,7	
seit Jahresbeginn	45.403	42.356	38.812	x	x	-4.351	-8,7	-9,0	-8,9	
Arbeitslosenquoten bezogen auf										
alle zivilen Erwerbspersonen	3,8	3,5	3,5	x	x	x	3,5	3,3	3,4	
dar. Männer	3,8	3,3	3,3	x	x	x	3,4	3,1	3,1	
Frauen	3,8	3,7	3,7	x	x	x	3,6	3,6	3,7	
15 bis unter 25 Jahre	3,2	3,0	3,1	x	x	x	2,4	2,2	2,5	
15 bis unter 20 Jahre	1,7	1,6	1,6	x	x	x	1,3	1,2	1,5	
50 bis unter 65 Jahre	5,0	4,7	4,8	x	x	x	5,0	4,9	4,8	
55 bis unter 65 Jahre	5,9	5,7	5,7	x	x	x	6,1	6,0	6,0	
Ausländer	9,1	8,8	8,6	x	x	x	9,1	8,7	8,4	
abhängige zivile Erwerbspersonen	4,3	4,0	4,0	x	x	x	4,0	3,8	3,8	
Unterbeschäftigung										
Arbeitslosigkeit im weiteren Sinne	13.496	12.612	12.514	884	7,0	1.201	9,8	8,8	6,3	
Unterbeschäftigung im engeren Sinne	16.107	15.241	15.039	866	5,7	1.115	7,4	5,6	2,6	
Unterbeschäftigung (ohne Kurzarbeit)	17.154	16.325	16.122	829	5,1	352	2,1	0,3	-2,3	
Unterbeschäftigungsquote	5,1	4,9	4,8	x	x	x	5,1	4,9	5,0	
Leistungsempfänger²⁾										
Arbeitslosengeld	6.222	5.534	5.337	688	12,4	894	16,8	16,5	10,9	
erwerbsfähige Leistungsberechtigte	12.880	12.837	12.914	43	0,3	-468	-3,5	-3,9	-4,7	
nicht erwerbsfähige Leistungsberechtigte	4.951	4.952	5.022	-1	0,0	-199	-3,9	-3,7	-3,6	
Bedarfsgemeinschaften	10.033	9.978	10.050	55	0,6	-291	-2,8	-3,5	-4,2	
Gemeldete Arbeitsstellen										
Zugang	948	1.145	1.034	-197	-17,2	-307	-24,5	-21,6	-25,1	
Zugang seit Jahresbeginn	15.278	14.330	13.185	x	x	-1.888	-11,0	-9,9	-8,8	
Bestand	2.873	2.986	3.132	-113	-3,8	-364	-11,2	-7,7	-6,6	

1) Bei Quoten werden die Vorjahreswerte ausgewiesen.

2) Vorläufige, hochgerechnete Werte am aktuellen Rand (beim Arbeitslosengeld für die letzten zwei Monate, bei den SGB II-Daten für die letzten drei Monate).

Eckwerte des Arbeitsmarktes im Rechtskreis SGB III

 Agentur für Arbeit Bamberg-Coburg
 Dezember 2012

Merkmale	Dez 2012	Nov 2012	Okt 2012	Veränderung gegenüber					
				Vormonat		Vorjahresmonat ¹⁾			
						Dez 2011		Nov 2011	Okt 2011
				absolut	in %	absolut	in %	in %	in %
Bestand an Arbeitsuchenden									
Insgesamt	13.866	12.353	11.592	1.513	12,2	1.268	10,1	9,3	5,9
Bestand an Arbeitslosen									
Insgesamt	6.824	6.108	6.041	716	11,7	1.109	19,4	18,1	14,3
55,6% Männer	3.792	3.137	3.064	655	20,9	729	23,8	21,8	19,1
44,4% Frauen	3.032	2.971	2.977	61	2,1	380	14,3	14,4	9,7
13,1% 15 bis unter 25 Jahre	891	825	857	66	8,0	261	41,4	46,5	28,5
1,9% dar. 15 bis unter 20 Jahre	133	119	122	14	11,8	37	38,5	26,6	6,1
40,4% 50 Jahre und älter	2.758	2.554	2.534	204	8,0	192	7,5	3,4	2,2
29,0% dar. 55 Jahre und älter	1.977	1.867	1.860	110	5,9	39	2,0	-1,9	-3,4
13,5% Langzeitarbeitslose	922	925	932	-3	-0,3	-67	-6,8	-9,9	-13,2
7,9% Schwerbehinderte	539	531	542	8	1,5	-51	-8,6	-9,8	-10,9
5,7% Ausländer	390	372	335	18	4,8	76	24,2	38,8	30,4
Zugang an Arbeitslosen									
Insgesamt	2.412	2.045	1.969	367	17,9	213	9,7	-0,5	7,9
dar. aus Erwerbstätigkeit	1.755	1.359	1.238	396	29,1	211	13,7	5,8	14,8
aus Ausbildung/sonst. Maßnahme	217	271	307	-54	-19,9	-56	-20,5	-7,2	-1,9
seit Jahresbeginn	27.706	25.294	23.249	x	x	446	1,6	0,9	1,1
Abgang an Arbeitslosen									
Insgesamt	1.604	1.896	2.348	-292	-15,4	19	1,2	-9,8	9,2
dar. in Erwerbstätigkeit	652	846	1.029	-194	-22,9	9	1,4	-17,1	11,0
in Ausbildung/sonst. Maßnahme	232	288	557	-56	-19,4	-3	-1,3	-2,4	12,3
seit Jahresbeginn	25.776	24.172	22.276	x	x	-1.679	-6,1	-6,6	-6,3
Arbeitslosenquoten bezogen auf									
alle zivilen Erwerbspersonen	2,1	1,8	1,8	x	x	x	1,7	1,6	1,6
dar. Männer	2,1	1,8	1,7	x	x	x	1,7	1,5	1,5
Frauen	2,0	1,9	1,9	x	x	x	1,7	1,7	1,8
15 bis unter 25 Jahre	2,2	2,1	2,2	x	x	x	1,6	1,4	1,7
15 bis unter 20 Jahre	1,0	0,9	0,9	x	x	x	0,7	0,7	0,8
50 bis unter 65 Jahre	2,9	2,7	2,7	x	x	x	2,8	2,7	2,8
55 bis unter 65 Jahre	3,9	3,7	3,6	x	x	x	4,0	4,0	4,0
Ausländer	3,4	3,2	2,9	x	x	x	2,9	2,5	2,4
abhängige zivile Erwerbspersonen	2,3	2,1	2,1	x	x	x	2,0	1,8	1,8
Unterbeschäftigung									
Arbeitslosigkeit im weiteren Sinne	7.014	6.305	6.221	709	11,2	1.062	17,8	16,8	12,6
Unterbeschäftigung im engeren Sinne	7.924	7.177	7.040	747	10,4	1.144	16,9	14,5	9,5
Unterbeschäftigung (ohne Kurzarbeit)	8.966	8.253	8.115	713	8,6	392	4,6	1,9	-1,7
Unterbeschäftigungsquote	2,7	2,5	2,4	x	x	x	2,6	2,4	2,5
Leistungsempfänger									
Arbeitslosengeld ²⁾	6.222	5.534	5.337	688	12,4	894	16,8	16,5	10,9

1) Bei Quoten werden die Vorjahreswerte ausgewiesen.

© Statistik der Bundesagentur für Arbeit

Die Differenzierung nach Rechtskreisen basiert auf anteiligen Quoten der Arbeitslosen in den beiden Rechtskreisen, d.h. die Basis ist jeweils gleich und in der Summe ergibt sich die Arbeitslosenquote insgesamt. Abweichungen in der Summe sind rundungsbedingt.

2) Vorläufige, hochgerechnete Werte für November 2012 und Dezember 2012; ohne Arbeitslosengeld bei Weiterbildung.

Eckwerte des Arbeitsmarktes im Rechtskreis SGB II

 Agentur für Arbeit Bamberg-Coburg
 Dezember 2012

Merkmale	Dez 2012	Nov 2012	Okt 2012	Veränderung gegenüber					
				Vormonat		Vorjahresmonat ¹⁾			
						Dez 2011		Nov 2011	Okt 2011
				absolut	in %	absolut	in %	in %	in %
Bestand an Arbeitsuchenden									
Insgesamt	10.497	10.403	10.461	94	0,9	-95	-0,9	-3,0	-4,4
Bestand an Arbeitslosen									
Insgesamt	5.773	5.558	5.620	215	3,9	-33	-0,6	-1,9	-1,8
50,8% Männer	2.933	2.801	2.821	132	4,7	-20	-0,7	-1,1	-1,1
49,2% Frauen	2.840	2.757	2.799	83	3,0	-13	-0,5	-2,6	-2,5
6,4% 15 bis unter 25 Jahre	371	378	369	-7	-1,9	64	20,8	16,7	5,7
1,7% dar. 15 bis unter 20 Jahre	96	92	92	4	4,3	20	26,3	21,1	-
34,0% 50 Jahre und älter	1.964	1.943	1.984	21	1,1	35	1,8	1,9	6,0
18,1% dar. 55 Jahre und älter	1.043	1.039	1.061	4	0,4	60	6,1	7,8	9,9
34,8% Langzeitarbeitslose	2.009	1.945	1.997	64	3,3	-24	-1,2	-2,8	-0,2
10,1% Schwerbehinderte	581	584	600	-3	-0,5	23	4,1	7,4	11,1
11,5% Ausländer	666	650	660	16	2,5	-7	-1,0	-4,3	0,2
Zugang an Arbeitslosen									
Insgesamt	1.566	1.504	1.658	62	4,1	-124	-7,3	-14,2	4,0
dar. aus Erwerbstätigkeit	384	464	367	-80	-17,2	-131	-25,4	-6,8	-17,5
aus Ausbildung/sonst. Maßnahme	315	187	291	128	68,4	73	30,2	-24,6	19,3
seit Jahresbeginn	18.766	17.200	15.696	x	x	-1.619	-7,9	-8,0	-7,4
Abgang an Arbeitslosen									
Insgesamt	1.443	1.648	1.763	-205	-12,4	-169	-10,5	-11,4	-3,6
dar. in Erwerbstätigkeit	287	314	340	-27	-8,6	-96	-25,1	-37,1	-34,7
in Ausbildung/sonst. Maßnahme	204	309	418	-105	-34,0	41	25,2	16,2	37,0
seit Jahresbeginn	19.627	18.184	16.536	x	x	-2.672	-12,0	-12,1	-12,2
Arbeitslosenquoten bezogen auf									
alle zivilen Erwerbspersonen	1,7	1,7	1,7	x	x	x	1,8	1,7	1,7
dar. Männer	1,7	1,6	1,6	x	x	x	1,7	1,6	1,6
Frauen	1,8	1,8	1,8	x	x	x	1,9	1,9	1,9
15 bis unter 25 Jahre	0,9	1,0	0,9	x	x	x	0,8	0,8	0,9
15 bis unter 20 Jahre	0,7	0,7	0,7	x	x	x	0,6	0,6	0,7
50 bis unter 65 Jahre	2,1	2,0	2,1	x	x	x	2,1	2,1	2,1
55 bis unter 65 Jahre	2,0	2,0	2,1	x	x	x	2,1	2,0	2,0
Ausländer	5,7	5,6	5,7	x	x	x	6,2	6,2	6,1
abhängige zivile Erwerbspersonen	2,0	1,9	1,9	x	x	x	2,0	2,0	2,0
Unterbeschäftigung									
Arbeitslosigkeit im weiteren Sinne	6.482	6.307	6.293	175	2,8	139	2,2	1,8	0,7
Unterbeschäftigung im engeren Sinne	8.183	8.064	7.999	119	1,5	-29	-0,4	-1,2	-2,8
Unterbeschäftigung (ohne Kurzarbeit)	8.188	8.072	8.007	116	1,4	-40	-0,5	-1,2	-2,9
Unterbeschäftigungsquote	2,4	2,4	2,4	x	x	x	2,5	2,5	2,5
Leistungsempfänger									
erwerbsfähige Leistungsberechtigte ²⁾	12.880	12.837	12.914	43	0,3	-468	-3,5	-3,9	-4,7
nicht erwerbsfähige Leistungsberechtigte ²⁾	4.951	4.952	5.022	-1	0,0	-199	-3,9	-3,7	-3,6
Bedarfsgemeinschaften ²⁾	10.033	9.978	10.050	55	0,6	-291	-2,8	-3,5	-4,2

1) Bei Quoten werden die Vorjahreswerte ausgewiesen.

Die Differenzierung nach Rechtskreisen basiert auf anteiligen Quoten der Arbeitslosen in den beiden Rechtskreisen,

d.h. die Basis ist jeweils gleich und in der Summe ergibt sich die Arbeitslosenquote insgesamt. Abweichungen in der Summe sind rundungsbedingt.

2) Vorläufige, hochgerechnete Werte für Oktober 2012 bis Dezember 2012.

[zurück zum Inhalt](#)

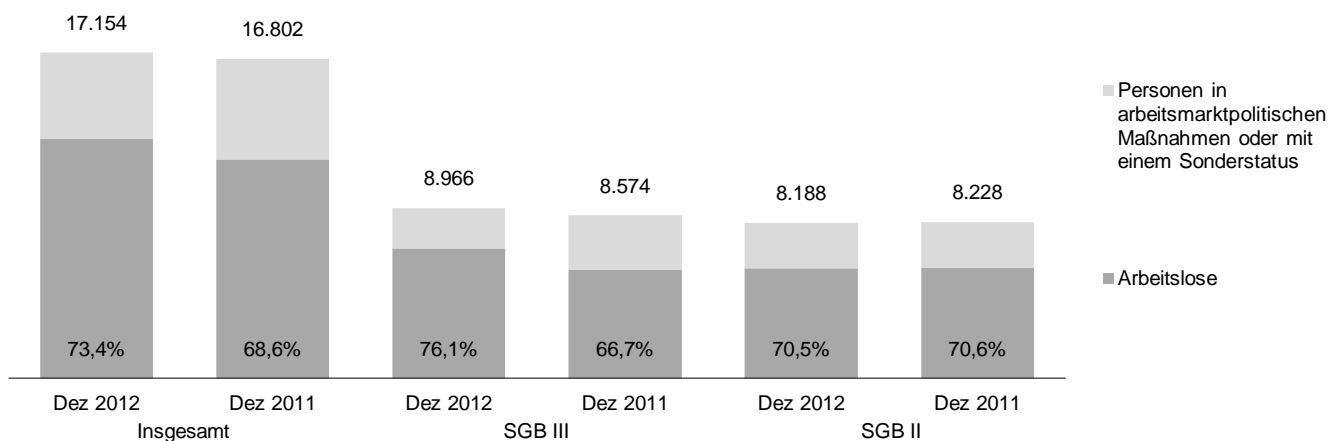
Komponenten der Unterbeschäftigung

Agentur für Arbeit Bamberg-Coburg

Dezember 2012

In der Unterbeschäftigung werden zusätzlich zu den registrierten Arbeitslosen auch die Personen abgebildet, die nicht als arbeitslos gelten, weil sie Teilnehmer an einer Maßnahme der Arbeitsmarktpolitik oder in einem arbeitsmarktbedingten Sonderstatus sind. Diese Personen werden zur Unterbeschäftigung gerechnet, weil sie für Menschen stehen, denen ein reguläres Beschäftigungsverhältnis fehlt. Es wird unterstellt, dass ohne den Einsatz dieser Maßnahmen bzw. ohne die Zuweisung zu einem Sonderstatus die Arbeitslosigkeit entsprechend höher ausfallen würde. Mit dem Konzept der Unterbeschäftigung werden Defizite an regulärer Beschäftigung umfassender erfasst und realwirtschaftliche bedingte Einflüsse auf den Arbeitsmarkt besser erkannt. Zudem können die direkten Auswirkungen der Arbeitsmarktpolitik auf die Arbeitslosenzahlen nachvollzogen werden.

Komponenten der Unterbeschäftigung



Komponenten der Unterbeschäftigung ¹⁾	Dez 2012	Nov 2012	Veränderung gegenüber							
			Vormonat		Vorjahresmonat ²⁾					
					Dez 2011		Nov 2011		Okt 2011	
			absolut	in %	absolut	in %	in %	in %	in %	in %
Arbeitslosigkeit	12.597	11.666	931	8,0	1.076	9,3	7,6	5,9		
+ Personen, die im weiteren Sinne arbeitslos sind	899	946	-47	-5,0	125	16,1	25,0	11,2		
Aktivierung und berufliche Eingliederung	413	460	-47	-10,2	109	35,9	55,9	21,5		
Vorruhestandsähnliche Regelung (§ 53a SGB II)	486	486	-	-	16	3,4	5,2	4,7		
= Arbeitslosigkeit im weiteren Sinne	13.496	12.612	884	7,0	1.201	9,8	8,8	6,3		
+ Personen, die nah am Arbeitslosenstatus sind	2.611	2.629	-18	-0,7	-86	-3,2	-7,1	-12,5		
Berufliche Weiterbildung inkl. Förd. behinderter Menschen	942	971	-29	-3,0	222	30,8	16,7	10,2		
Arbeitsgelegenheiten	361	369	-8	-2,2	-57	-13,6	-16,7	-14,9		
Fremdförderung	246	258	-12	-4,7	7	2,9	6,6	9,0		
Beschäftigungsphase Bürgerarbeit	111	110	1	0,9	34	44,2	37,5	37,5		
Arbeitsbeschaffungsmaßnahmen	*	*	*	*	*	*	*	*		
Förderung von Arbeitsverhältnissen	8	8	-	-	8	x	x	x		
Beschäftigungszuschuss	*	*	*	*	*	*	*	*		
Vorruhestandsähnliche Regelungen (§ 428 SGB III / § 65 Abs.4.SGB II / § 252 Abs. 8 SGB VI)	282	300	-18	-6,0	-256	-47,6	-46,3	-45,8		
kurzfristige Arbeitsunfähigkeit	659	611	48	7,9	-2	-0,3	-2,2	-19,4		
= Unterbeschäftigung im engeren Sinne	16.107	15.241	866	5,7	1.115	7,4	5,6	2,6		
+ Personen, die fern vom Arbeitslosenstatuts sind, in Maßnahmen, die gesamtwirtschaftlich entlasten	1.047	1.084	-37	-3,4	-763	-42,2	-41,2	-41,0		
Gründungszuschuss	149	183	-34	-18,6	-788	-84,1	-80,8	-78,6		
Einstiegsgeld - Variante: Selbständigkeit	5	8	-3	-37,5	-11	-68,8	-42,9	-46,7		
Altersteilzeit	893	893	-	-	36	4,2	1,6	-0,5		
= Unterbeschäftigung (ohne Kurzarbeit)	17.154	16.325	829	5,1	352	2,1	0,3	-2,3		
Unterbeschäftigungsquote	5,1	4,9	x	x	x	5,1	4,9	5,0		
Anteil der Arbeitslosigkeit an der Unterbeschäftigung	73,4	71,5	x	x	x	68,6	66,6	66,7		

1) Am aktuellen Rand vorläufige und hochgerechnete Werte. Aufgrund des Hochrechnungsverfahrens sind rundungsbedingte Abweichungen zu anderen Auswertungen möglich.

2) Bei Quoten und Anteilen werden die entsprechenden Vorjahreswerte ausgewiesen.

Komponenten der Unterbeschäftigung nach Rechtskreisen

Agentur für Arbeit Bamberg-Coburg

Dezember 2012

Komponenten der Unterbeschäftigung ¹⁾	Dez 2012	Nov 2012	Veränderung gegenüber						
			Vormonat		Vorjahresmonat ²⁾				
					Dez 2011		Nov 2011	Okt 2011	
			absolut	in %	absolut	in %	in %	in %	
Rechtskreis SGB III									
Arbeitslosigkeit	6.824	6.108	716	11,7	1.109	19,4	18,1	14,3	
+ Personen, die im weiteren Sinne arbeitslos sind	190	197	-7	-3,6	-47	-19,8	-12,8	-24,7	
Aktivierung und berufliche Eingliederung	190	197	-7	-3,6	-47	-19,8	-12,8	-24,7	
Vorruhestandsähnliche Regelung (§ 53a SGB II)	-	-	-	x	-	x	x	x	
= Arbeitslosigkeit im weiteren Sinne	7.014	6.305	709	11,2	1.062	17,8	16,8	12,6	
+ Personen, die nah am Arbeitslosenstatus sind	910	872	38	4,4	82	9,9	0,3	-9,6	
Berufliche Weiterbildung inkl. Förd. behinderter Menschen	580	559	21	3,8	152	35,5	14,8	3,7	
Arbeitsgelegenheiten	-	-	-	x	-	x	x	x	
Fremdförderung	35	35	-	-	4	12,9	25,0	30,0	
Beschäftigungsphase Bürgerarbeit	-	-	-	x	-	x	x	x	
Arbeitsbeschaffungsmaßnahmen	*	*	*	*	*	*	*	*	
Förderung von Arbeitsverhältnissen	-	-	-	x	-	x	x	x	
Beschäftigungszuschuss	-	-	-	x	-	x	x	x	
Vorruhestandsähnliche Regelungen (§ 428 SGB III / § 65 Abs.4.SGB II / § 252 Abs. 8 SGB VI)	33	39	-6	-15,4	-46	-58,2	-50,6	-50,0	
kurzfristige Arbeitsunfähigkeit	261	238	23	9,7	-3	-1,1	-3,3	-18,0	
= Unterbeschäftigung im engeren Sinne	7.924	7.177	747	10,4	1.144	16,9	14,5	9,5	
+ Personen, die fern vom Arbeitslosenstatut sind, in Maßnahmen, die gesamtwirtschaftlich entlasten	1.042	1.076	-34	-3,2	-752	-41,9	-41,2	-41,0	
Gründungszuschuss	149	183	-34	-18,6	-788	-84,1	-80,8	-78,6	
Einstiegs geld - Variante: Selbständigkeit	-	-	-	x	-	x	x	x	
Altersteilzeit	893	893	-	-	36	4,2	1,6	-0,5	
= Unterbeschäftigung (ohne Kurzarbeit)	8.966	8.253	713	8,6	392	4,6	1,9	-1,7	
Unterbeschäftigungsquote	2,7	2,5	x	x	x	2,6	2,4	2,5	
Anteil der Arbeitslosigkeit an der Unterbeschäftigung	76,1	74,0	x	x	x	66,7	63,9	64,1	
Rechtskreis SGB II									
Arbeitslosigkeit	5.773	5.558	215	3,9	-33	-0,6	-1,9	-1,8	
+ Personen, die im weiteren Sinne arbeitslos sind	709	749	-40	-5,3	172	32,0	41,1	27,5	
Aktivierung und berufliche Eingliederung	223	263	-40	-15,2	156	232,8	x	208,5	
Vorruhestandsähnliche Regelung (§ 53a SGB II)	486	486	-	-	16	3,4	5,2	4,7	
= Arbeitslosigkeit im weiteren Sinne	6.482	6.307	175	2,8	139	2,2	1,8	0,7	
+ Personen, die nah am Arbeitslosenstatus sind	1.701	1.757	-56	-3,2	-168	-9,0	-10,4	-13,8	
Berufliche Weiterbildung inkl. Förd. behinderter Menschen	362	412	-50	-12,1	70	24,0	19,4	20,0	
Arbeitsgelegenheiten	361	369	-8	-2,2	-57	-13,6	-16,7	-14,9	
Fremdförderung	211	223	-12	-5,4	3	1,4	4,2	6,1	
Beschäftigungsphase Bürgerarbeit	111	110	1	0,9	34	44,2	37,5	37,5	
Arbeitsbeschaffungsmaßnahmen	-	-	-	x	-	x	x	x	
Förderung von Arbeitsverhältnissen	8	8	-	-	8	x	x	x	
Beschäftigungszuschuss	*	*	*	*	*	*	*	*	
Vorruhestandsähnliche Regelungen (§ 428 SGB III / § 65 Abs.4.SGB II / § 252 Abs. 8 SGB VI)	249	261	-12	-4,6	-210	-45,8	-45,6	-45,1	
kurzfristige Arbeitsunfähigkeit	398	373	25	6,7	1	0,3	-1,6	-20,2	
= Unterbeschäftigung im engeren Sinne	8.183	8.064	119	1,5	-29	-0,4	-1,2	-2,8	
+ Personen, die fern vom Arbeitslosenstatut sind, in Maßnahmen, die gesamtwirtschaftlich entlasten	5	8	-3	-37,5	-11	-68,8	-42,9	-46,7	
Gründungszuschuss	-	-	-	x	-	x	x	x	
Einstiegs geld - Variante: Selbständigkeit	5	8	-3	-37,5	-11	-68,8	-42,9	-46,7	
Altersteilzeit	-	-	-	x	-	x	x	x	
= Unterbeschäftigung (ohne Kurzarbeit)	8.188	8.072	116	1,4	-40	-0,5	-1,2	-2,9	
Unterbeschäftigungsquote	2,4	2,4	x	x	x	2,5	2,5	2,5	
Anteil der Arbeitslosigkeit an der Unterbeschäftigung	70,5	68,9	x	x	x	70,6	69,3	69,4	

1) Am aktuellen Rand vorläufige und hochgerechnete Werte. Aufgrund des Hochrechnungsverfahrens sind rundungsbedingte Abweichungen zu anderen Auswertungen möglich.

2) Bei Quoten und Anteilen werden die entsprechenden Vorjahreswerte ausgewiesen.

Bestand an Arbeitslosen nach Rechtskreisen

Agentur für Arbeit Bamberg-Coburg

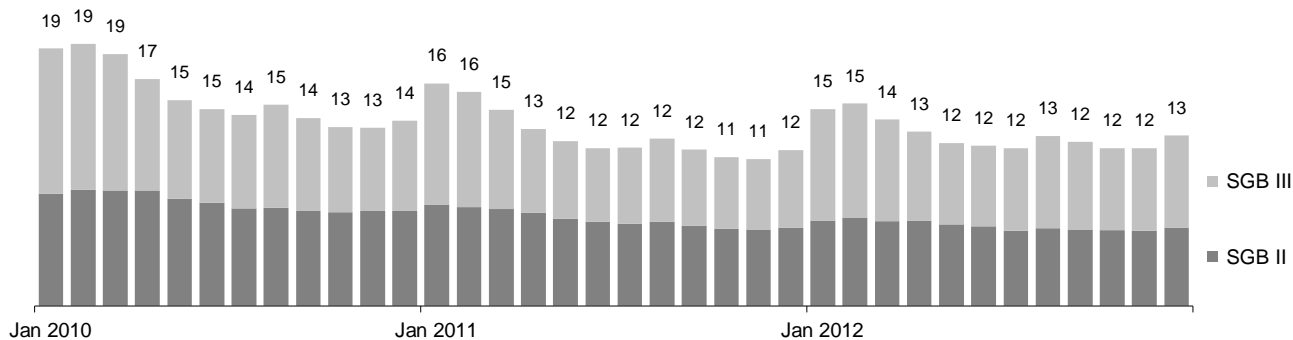
Dezember 2012

Die Arbeitslosigkeit ist im Dezember um 931 auf 12.597 gestiegen. Im Vergleich zum Vorjahresmonat gab es 1.076 Arbeitslose mehr. Die Arbeitslosenquote auf Basis aller zivilen Erwerbspersonen betrug im Dezember 3,8%; vor einem Jahr hatte sie sich auf 3,5% belaufen.

Im Rechtskreis SGB III lag die Arbeitslosigkeit bei 6.824, das sind 716 mehr als im Vormonat und 1.109 mehr als im Vorjahr. Die anteilige SGB III-Arbeitslosenquote lag bei 2,1%. Im Rechtskreis SGB II gab es 5.773 Arbeitslose, das ist ein Plus von 215 gegenüber November; im Vergleich zum Dezember 2011 waren es 33 Arbeitslose weniger. Die anteilige SGB II-Arbeitslosenquote betrug 1,7%.

Entwicklung des Bestandes an Arbeitslosen nach Rechtskreisen

(in Tausend)



Bestand an Arbeitslosen	Dez 2012	Veränderung gegenüber				Arbeitslosenquote ¹⁾		
		Vormonat		Vorjahresmonat		Dez 2012	Vormonat	Vorjahr
		absolut	in %	absolut	in %	in %		
		1	2	3	4	5	6	7
Insgesamt	12.597	931	8,0	1.076	9,3	3,8	3,5	3,5
Männer	6.725	787	13,3	709	11,8	3,8	3,3	3,4
Frauen	5.872	144	2,5	367	6,7	3,8	3,7	3,6
15 bis unter 25 Jahre	1.262	59	4,9	325	34,7	3,2	3,0	2,4
15 bis unter 20 Jahre	229	18	8,5	57	33,1	1,7	1,6	1,3
50 Jahre und älter	4.722	225	5,0	227	5,1	5,0	4,7	5,0
55 Jahre und älter	3.020	114	3,9	99	3,4	5,9	5,7	6,1
Deutsche	11.530	894	8,4	1.002	9,5	3,6	3,3	3,3
Ausländer	1.056	34	3,3	69	7,0	9,1	8,8	9,1
Rechtskreis SGB III	6.824	716	11,7	1.109	19,4	2,1	1,8	1,7
Männer	3.792	655	20,9	729	23,8	2,1	1,8	1,7
Frauen	3.032	61	2,1	380	14,3	2,0	1,9	1,7
15 bis unter 25 Jahre	891	66	8,0	261	41,4	2,2	2,1	1,6
15 bis unter 20 Jahre	133	14	11,8	37	38,5	1,0	0,9	0,7
50 Jahre und älter	2.758	204	8,0	192	7,5	2,9	2,7	2,8
55 Jahre und älter	1.977	110	5,9	39	2,0	3,9	3,7	4,0
Deutsche	6.430	697	12,2	1.029	19,1	2,0	1,8	1,7
Ausländer	390	18	4,8	76	24,2	3,4	3,2	2,9
Rechtskreis SGB II	5.773	215	3,9	-33	-0,6	1,7	1,7	1,8
Männer	2.933	132	4,7	-20	-0,7	1,7	1,6	1,7
Frauen	2.840	83	3,0	-13	-0,5	1,8	1,8	1,9
15 bis unter 25 Jahre	371	-7	-1,9	64	20,8	0,9	1,0	0,8
15 bis unter 20 Jahre	96	4	4,3	20	26,3	0,7	0,7	0,6
50 Jahre und älter	1.964	21	1,1	35	1,8	2,1	2,0	2,1
55 Jahre und älter	1.043	4	0,4	60	6,1	2,0	2,0	2,1
Deutsche	5.100	197	4,0	-27	-0,5	1,6	1,5	1,6
Ausländer	666	16	2,5	-7	-1,0	5,7	5,6	6,2

¹⁾ Bezogen auf alle zivilen Erwerbspersonen. Quoten für ältere Arbeitslose beziehen sich stets auf Personen bis unter 65 Jahre. Die Differenzierung nach Rechtskreisen basiert auf anteiligen Quoten der Arbeitslosen beider Rechtskreise, d.h. die Basis ist jeweils gleich und in der Summe ergibt sich die Arbeitslosenquote insgesamt; Abweichungen in der Summe sind rundungsbedingt.

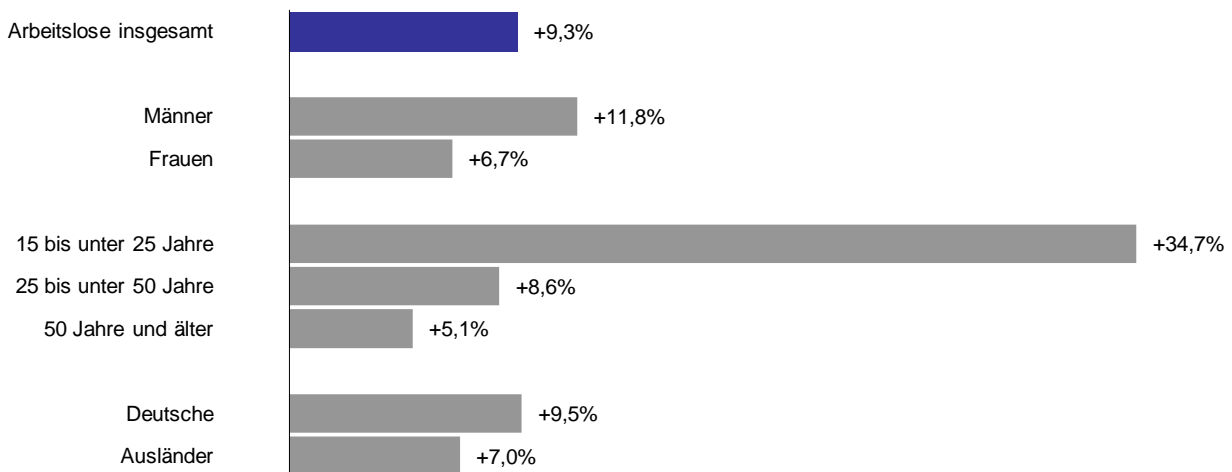
[zurück zum Inhalt](#)

Bestand an Arbeitslosen nach Personengruppen

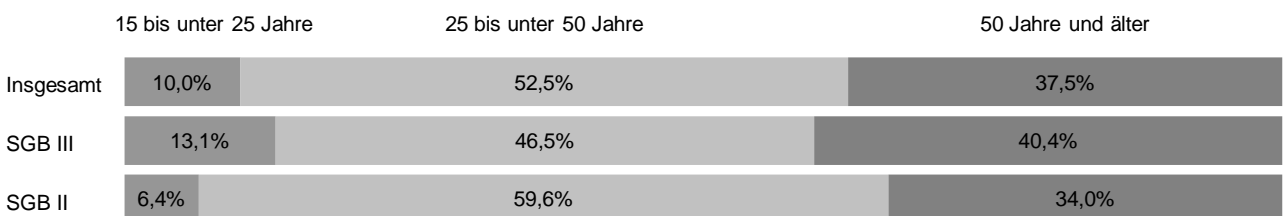
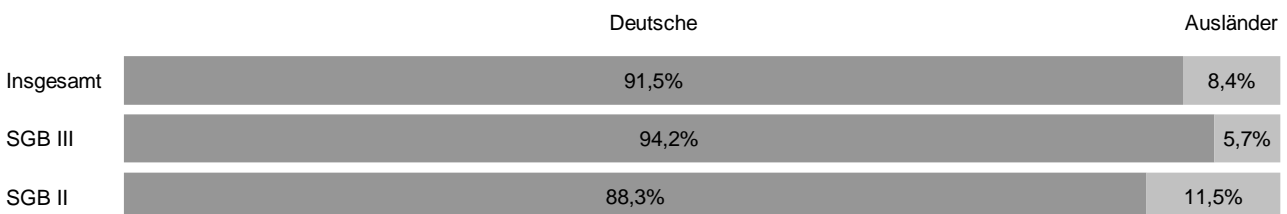
Agentur für Arbeit Bamberg-Coburg
Dezember 2012

Nach Personengruppen entwickelte sich die Arbeitslosigkeit unterschiedlich. Die Spanne der Veränderungen reicht im Dezember von +5% bei 50-Jährigen und Älteren bis +35% bei 15- bis unter 25-Jährigen. Auch der Anteil der ausgewählten Personengruppen am Arbeitslosenbestand ist unterschiedlich groß. Bei der Interpretation der Daten ist zu berücksichtigen, dass Mehrfachzählungen möglich sind, da ein Arbeitsloser in der Regel mehreren der hier abgebildeten Personengruppen angehört. Somit kann die individuelle Situation von Arbeitslosen von der Entwicklung der jeweiligen Personengruppe abweichen.

Veränderung der Arbeitslosigkeit ausgewählter Personengruppen gegenüber dem Vorjahresmonat



Anteil ausgewählter Personengruppen an allen Arbeitslosen nach Rechtskreisen



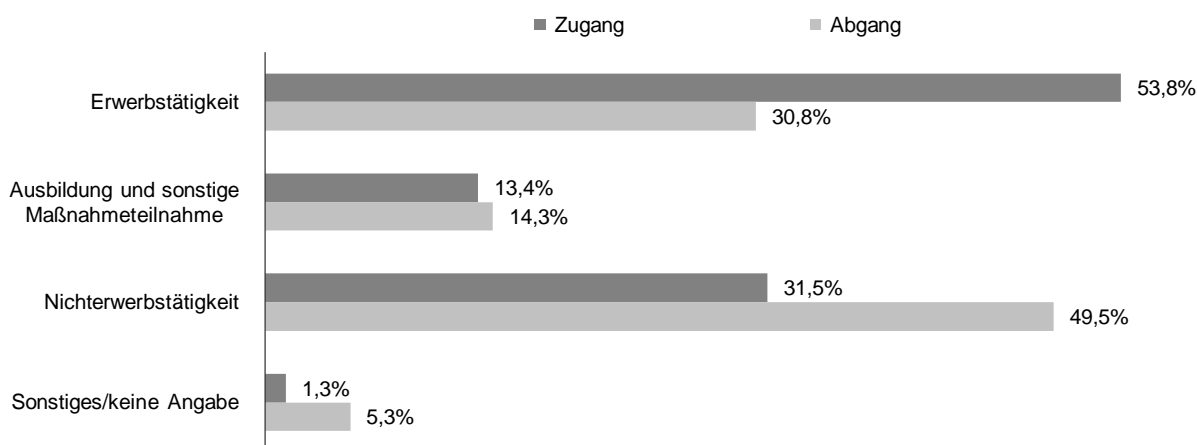
Zugang in und Abgang aus Arbeitslosigkeit

Agentur für Arbeit Bamberg-Coburg

Dezember 2012

Arbeitslosigkeit ist kein fester Block, vielmehr gibt es auf dem Arbeitsmarkt viel Bewegung. Im Dezember meldeten sich 3.978 Personen (neu oder erneut) arbeitslos, das waren 89 mehr als vor einem Jahr. Gleichzeitig beendeten 3.047 Personen ihre Arbeitslosigkeit, 150 weniger als im Dezember 2011. Seit Jahresbeginn gab es 46.472 Zugänge von Arbeitslosen, gegenüber dem Vorjahreszeitraum ist das eine Abnahme von 1.173 Meldungen. Dem gegenüber stehen 45.403 Abmeldungen von Arbeitslosen, im Vergleich zum Vorjahreszeitraum ist das eine Abnahme von 4.351 Abmeldungen. Im Dezember meldeten sich 2.139 zuvor erwerbstätige Personen arbeitslos, 80 mehr als vor einem Jahr. Durch Aufnahme einer Erwerbstätigkeit konnten in diesem Monat 939 Personen ihre Arbeitslosigkeit beenden, 87 weniger als vor einem Jahr.

Anteil ausgewählter Zu- und Abgangsstrukturen an allen Zugängen in und Abgängen aus Arbeitslosigkeit



Zugangs- und Abgangsstrukturen	Dez 2012	Veränderung gegenüber				seit Jahresbeginn	Veränderung gegenüber Vorjahreszeitraum	
		Vormonat		Vorjahresmonat			absolut	in %
		absolut	in %	absolut	in %			
1	2	3	4	5	6	7	8	
Zugang an Arbeitslosen insgesamt	3.978	429	12,1	89	2,3	46.472	-1.173	-2,5
Erwerbstätigkeit (ohne Ausbildung)	2.139	316	17,3	80	3,9	22.855	388	1,7
dar. Beschäftigung am 1. Arbeitsmarkt	2.057	374	22,2	150	7,9	21.390	1.040	5,1
Beschäftigung am 2. Arbeitsmarkt	24	-51	-68,0	-59	-71,1	714	-527	-42,5
Selbständigkeit	51	-7	-12,1	-8	-13,6	620	-47	-7,0
Ausbildung und sonstige Maßnahmeteilnahme	532	74	16,2	17	3,3	7.396	-688	-8,5
Nichterwerbstätigkeit	1.255	23	1,9	-9	-0,7	15.675	-726	-4,4
dar. Arbeitsunfähigkeit	919	36	4,1	21	2,3	11.307	-508	-4,3
fehlende Verfügbarkeit/Mitwirkung	322	-6	-1,8	-16	-4,7	4.121	-102	-2,4
Sonstiges/keine Angabe	52	16	44,4	1	2,0	546	-147	-21,2
Abgang an Arbeitslosen insgesamt	3.047	-497	-14,0	-150	-4,7	45.403	-4.351	-8,7
Erwerbstätigkeit (ohne Ausbildung)	939	-221	-19,1	-87	-8,5	17.714	-3.009	-14,5
dar. Beschäftigung am 1. Arbeitsmarkt	852	-185	-17,8	4	0,5	16.150	-1.814	-10,1
Beschäftigung am 2. Arbeitsmarkt	39	-47	-54,7	-33	-45,8	928	-330	-26,2
Selbständigkeit	47	12	34,3	-56	-54,4	588	-825	-58,4
Ausbildung und sonstige Maßnahmeteilnahme	436	-161	-27,0	38	9,5	6.863	-263	-3,7
Nichterwerbstätigkeit	1.509	-83	-5,2	-86	-5,4	18.620	-808	-4,2
dar. Arbeitsunfähigkeit	1.101	-21	-1,9	-13	-1,2	12.948	-287	-2,2
fehlende Verfügbarkeit/Mitwirkung	318	-65	-17,0	-57	-15,2	4.432	-359	-7,5
Sonstiges/keine Angabe	163	-32	-16,4	-15	-8,4	2.206	-271	-10,9

© Statistik der Bundesagentur für Arbeit

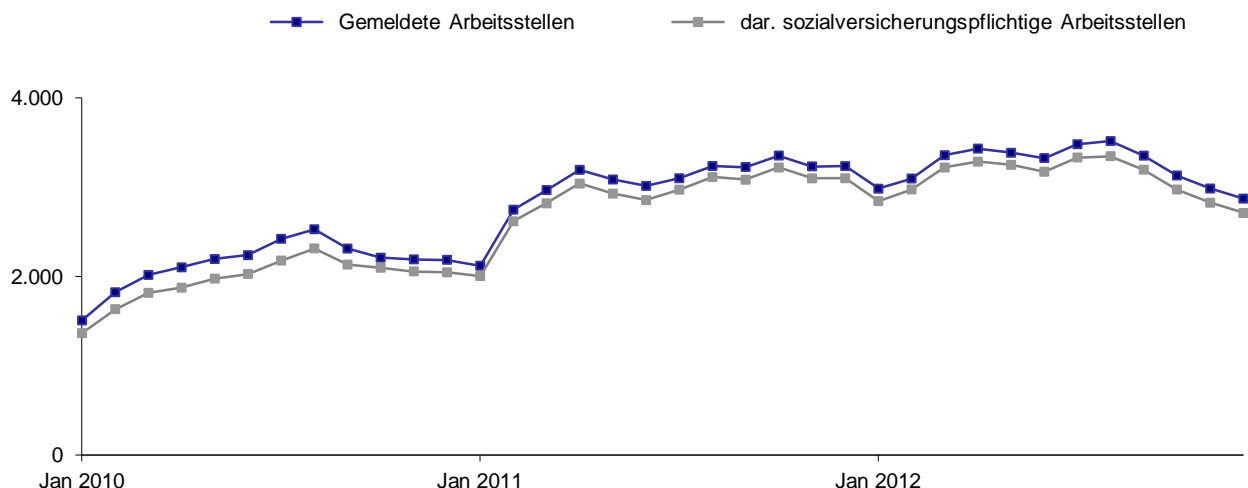
[zurück zum Inhalt](#)

Gemeldete Arbeitsstellen

Agentur für Arbeit Bamberg-Coburg
Dezember 2012

Im Bezirk der Agentur für Arbeit Bamberg-Coburg waren im Dezember 2.873 Arbeitsstellen gemeldet, gegenüber November ist das ein Rückgang von 113. Im Vergleich zum Vorjahresmonat gab es 364 Stellen weniger. Arbeitgeber meldeten im Dezember 948 neue Arbeitsstellen, das waren 307 weniger als vor einem Jahr. Seit Jahresbeginn sind 15.278 Stellen eingegangen, gegenüber dem Vorjahreszeitraum ist das eine Abnahme von 1.888 oder 11%. Im Dezember wurden 1.058 Arbeitsstellen abgemeldet, 186 weniger als im Vorjahr. Von Januar bis Dezember gab es insgesamt 15.554 Stellenabgänge, im Vergleich zum Vorjahreszeitraum ist das eine Abnahme von 592 oder 4%.

Entwicklung des Bestandes an gemeldeten Arbeitsstellen



Gemeldete Arbeitsstellen	Dez 2012	Veränderung gegenüber				seit Jahresbeginn ¹⁾	Veränderung gegenüber Vorjahreszeitraum	
		Vormonat		Vorjahresmonat			absolut	in %
		absolut	in %	absolut	in %			
1	2	3	4	5	6	7	8	
Zugang	948	-197	-17,2	-307	-24,5	15.278	-1.888	-11,0
dar. sofort zu besetzen	603	-54	-8,2	-140	-18,8	9.724	-103	-1,0
sozialversicherungspflichtig	894	-196	-18,0	-295	-24,8	14.601	-1.931	-11,7
dar. sofort zu besetzen	566	-52	-8,4	-139	-19,7	9.262	-178	-1,9
Bestand	2.873	-113	-3,8	-364	-11,2	3.244	200	6,6
dar. sofort zu besetzen	2.499	-158	-5,9	-394	-13,6	2.946	286	10,7
sozialversicherungspflichtig	2.712	-115	-4,1	-389	-12,5	3.095	190	6,5
dar. sofort zu besetzen	2.354	-151	-6,0	-426	-15,3	2.816	271	10,7
Abgang	1.058	-217	-17,0	-186	-15,0	15.554	-592	-3,7
dar. sozialversicherungspflichtige Stellen	1.007	-215	-17,6	-174	-14,7	14.889	-619	-4,0

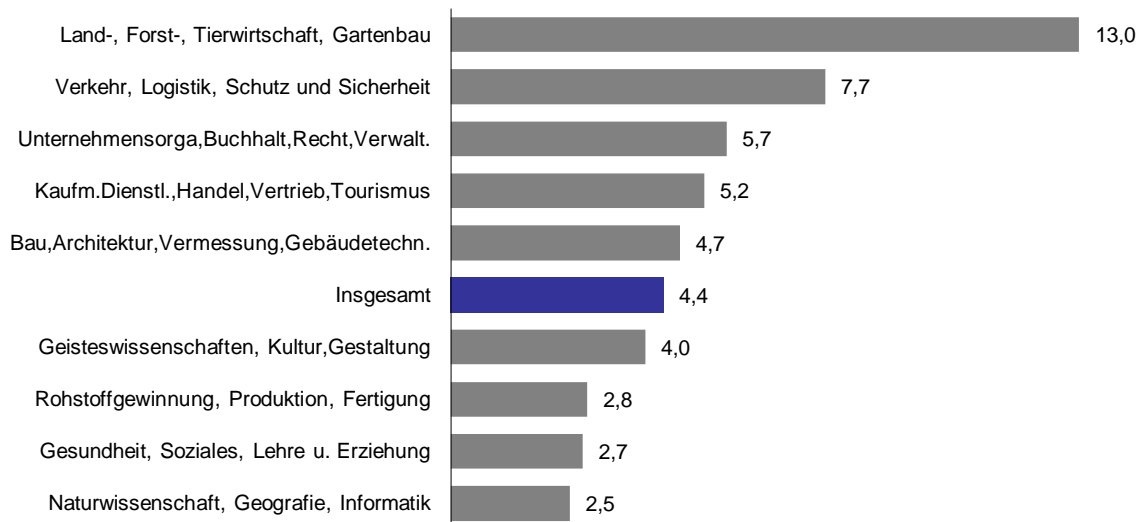
1) Zu- und Abgang (Summe) und Bestand (Durchschnitt) jeweils von Januar bis zum aktuellen Berichtsmonat.

Bestand an Arbeitslosen und gemeldeten Arbeitsstellen nach Zielberufen

Agentur für Arbeit Bamberg-Coburg
Dezember 2012

Die berufsfachlichen Strukturen von Arbeitslosen und gemeldeten Arbeitsstellen und deren Veränderungen lassen Chancen und Grenzen für eine Arbeitsaufnahme erkennen. Dabei ist zu berücksichtigen, dass bei einem hohen Anteil an Beständen, für die keine Zuordnung eines Berufsbereichs möglich ist, die Aussagekraft für alle Berufe eingeschränkt ist. Im Dezember 2012 stellt sich die Situation im Bezirk der Agentur für Arbeit Bamberg-Coburg wie folgt dar:

Arbeitslose je gemeldeter Arbeitsstelle nach Berufsbereichen absteigend sortiert¹⁾



Bestand an Arbeitslosen und gemeldeten Arbeitsstellen nach Berufsbereichen ¹⁾	Dez 2012	Anteil an insgesamt	Veränderung gegenüber			
			Vormonat		Vorjahresmonat	
	Anzahl	in %	absolut	in %	absolut	in %
	1	2	3	4	5	6
Arbeitslose	12.597	100	931	8,0	1.076	9,3
dar. Land-, Forst-, Tierwirtschaft, Gartenbau	454	3,6	150	49,3	61	15,5
Rohstoffgewinnung, Produktion, Fertigung	2.978	23,6	211	7,6	471	18,8
Bau, Architektur, Vermessung, Gebäudetechn.	870	6,9	193	28,5	92	11,8
Naturwissenschaft, Geografie, Informatik	145	1,2	-1	-0,7	28	23,9
Verkehr, Logistik, Schutz und Sicherheit	3.330	26,4	193	6,2	35	1,1
Kaufm. Dienstl., Handel, Vertrieb, Tourismus	1.883	14,9	82	4,6	229	13,8
Unternehmensorga, Buchhalt, Recht, Verwalt.	1.395	11,1	51	3,8	103	8,0
Gesundheit, Soziales, Lehre u. Erziehung	1.102	8,7	-40	-3,5	92	9,1
Geisteswissenschaften, Kultur, Gestaltung	281	2,2	25	9,8	53	23,2
keine Angabe bzw. Zuordnung möglich	159	1,3	67	72,8	-88	-35,6
Gemeldete Arbeitsstellen	2.873	100	-113	-3,8	-364	-11,2
dar. Land-, Forst-, Tierwirtschaft, Gartenbau	35	1,2	4	12,9	14	66,7
Rohstoffgewinnung, Produktion, Fertigung	1.056	36,8	-62	-5,5	-268	-20,2
Bau, Architektur, Vermessung, Gebäudetechn.	184	6,4	-25	-12,0	12	7,0
Naturwissenschaft, Geografie, Informatik	59	2,1	18	43,9	10	20,4
Verkehr, Logistik, Schutz und Sicherheit	431	15,0	-37	-7,9	-76	-15,0
Kaufm. Dienstl., Handel, Vertrieb, Tourismus	360	12,5	-18	-4,8	25	7,5
Unternehmensorga, Buchhalt, Recht, Verwalt.	245	8,5	-4	-1,6	-35	-12,5
Gesundheit, Soziales, Lehre u. Erziehung	404	14,1	2	0,5	26	6,9
Geisteswissenschaften, Kultur, Gestaltung	70	2,4	9	14,8	-72	-50,7
keine Angabe bzw. Zuordnung möglich	29	1,0	-	-	-	-

1) Klassifizierung der Berufe 2010.

[zurück zum Inhalt](#)

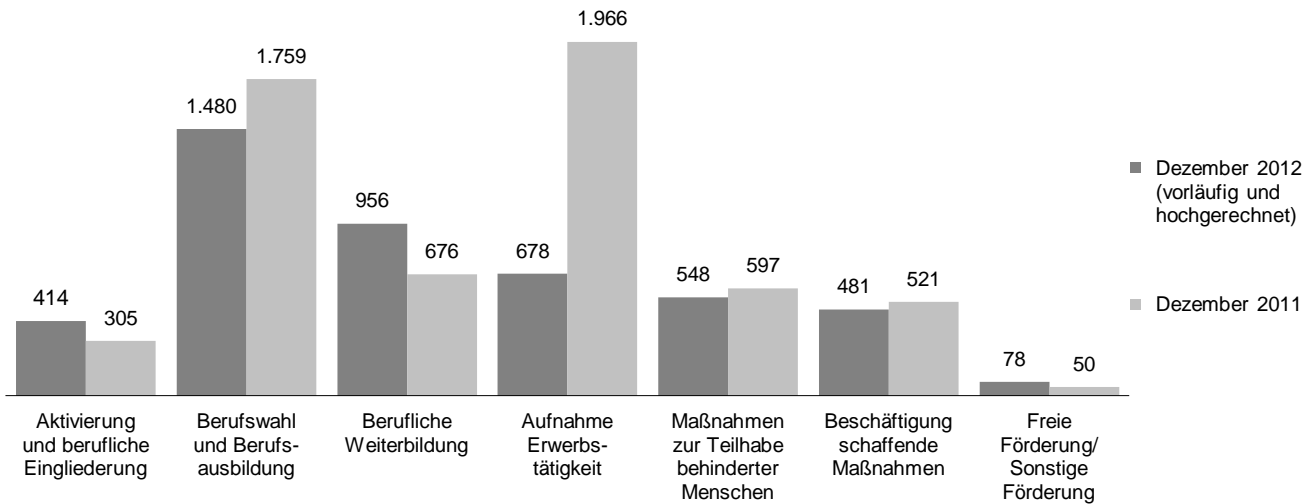
Arbeitsmarktpolitische Maßnahmen

Agentur für Arbeit Bamberg-Coburg

Dezember 2012

Mit dem Einsatz arbeitsmarktpolitischer Instrumente konnte für zahlreiche Personen im Bezirk der Agentur für Arbeit Arbeitslosigkeit beendet oder verhindert werden. Die nachfolgenden Übersichten informieren über alle Kategorien von Maßnahmen, die derzeit am Arbeitsmarkt eingesetzt werden.

Bestand an Teilnehmern nach arbeitsmarktpolitischen Maßnahmekategorien



Maßnahmekategorien der Arbeitsmarktpolitik ¹⁾	Dez 2012	Veränderung gegenüber				seit Jahresbeginn ²⁾	Veränderung gegenüber Vorjahreszeitraum	
		Vormonat		Vorjahresmonat			absolut	in %
		absolut	in %	absolut	in %			
	1	2	3	4	5	6	7	8
Zugang								
Aktivierung und berufliche Eingliederung	1.212	-211	-14,8	-291	-19,4	15.652	-2.589	-14,2
Berufswahl und Berufsausbildung ³⁾	72	-31	-30,1	-32	-30,8	1.419	-449	-24,0
Berufliche Weiterbildung	93	-38	-29,0	58	165,7	1.573	-94	-5,6
Aufnahme einer Erwerbstätigkeit	45	-20	-30,8	-123	-73,2	1.166	-1.551	-57,1
bes. Maßnahmen z. Teilhabe behinderter Menschen	13	1	8,3	-1	-7,1	434	-5	-1,1
Beschäftigung schaffende Maßnahmen	36	-71	-66,4	-48	-57,1	1.244	-597	-32,4
Freie Förderung / Sonstige Förderung	13	-4	-23,5	-3	-18,8	278	68	32,4
Bestand								
Aktivierung und berufliche Eingliederung	414	-47	-10,2	109	35,7	343	-7	-2,1
Berufswahl und Berufsausbildung ³⁾	1.480	10	0,7	-279	-15,9	1.523	-372	-19,6
Berufliche Weiterbildung	956	-24	-2,4	280	41,4	730	-333	-31,3
Aufnahme einer Erwerbstätigkeit	678	-110	-14,0	-1.288	-65,5	1.250	-834	-40,0
bes. Maßnahmen z. Teilhabe behinderter Menschen	548	-53	-8,8	-49	-8,2	560	-24	-4,1
Beschäftigung schaffende Maßnahmen	481	-7	-1,4	-40	-7,7	501	-134	-21,0
Freie Förderung / Sonstige Förderung	78	-20	-20,4	28	56,0	75	11	16,9
Abgang								
Aktivierung und berufliche Eingliederung	325	68	26,5	44	15,7	3.708	-603	-14,0
Berufswahl und Berufsausbildung ³⁾	60	12	25,0	-40	-40,0	1.697	-497	-22,7
Berufliche Weiterbildung	125	43	52,4	-40	-24,2	1.303	-1.251	-49,0
Aufnahme einer Erwerbstätigkeit	132	-12	-8,3	-81	-38,0	2.410	-518	-17,7
bes. Maßnahmen z. Teilhabe behinderter Menschen	65	50	x	-15	-18,8	474	17	3,7
Beschäftigung schaffende Maßnahmen	43	-61	-58,7	-75	-63,6	1.304	-911	-41,1
Freie Förderung / Sonstige Förderung	26	7	36,8	12	85,7	194	-10	-4,9

1) Die letzten drei Monate jeweils vorläufige und hochgerechnete Werte. Aufgrund des Hochrechnungsverfahrens sind rundungsbedingte Abweichungen zu anderen Veröffentlichungen möglich.

© Statistik der Bundesagentur für Arbeit

2) Zu- und Abgang (Summe) und Bestand (Durchschnitt) jeweils von Januar bis zum aktuellen Berichtsmonat.

3) Ohne Ergebnisse zu Teilnahmen an Berufsorientierungsmaßnahmen nach § 48 SGB III, da dazu ab April 2012 statistische Daten nicht mehr vorliegen.

[zurück zum Inhalt](#)**Eckwerte des Arbeitsmarktes**

Coburg, Stadt (09463)

Dezember 2012

Merkmale	Dez 2012	Nov 2012	Okt 2012	Veränderung gegenüber						
				Vormonat		Vorjahresmonat ¹⁾				
						Dez 2011		Nov 2011	Okt 2011	
				absolut	in %	absolut	in %	in %	in %	
Bestand an Arbeitsuchenden										
Insgesamt	2.541	2.495	2.440	46	1,8	5	0,2	-1,8	-5,5	
Bestand an Arbeitslosen										
Insgesamt	1.229	1.194	1.147	35	2,9	27	2,2	3,3	-3,5	
51,8% Männer	637	595	575	42	7,1	42	7,1	9,4	6,7	
48,2% Frauen	592	599	572	-7	-1,2	-15	-2,5	-2,1	-12,0	
9,8% 15 bis unter 25 Jahre	120	125	115	-5	-4,0	38	46,3	40,4	21,1	
2,0% dar. 15 bis unter 20 Jahre	24	23	21	1	4,3	12	100,0	64,3	61,5	
33,8% 50 Jahre und älter	416	414	426	2	0,5	-41	-9,0	-3,5	-2,7	
19,9% dar. 55 Jahre und älter	244	248	252	-4	-1,6	-19	-7,2	3,3	0,8	
23,3% Langzeitarbeitslose	286	283	277	3	1,1	-36	-11,2	-3,4	-14,2	
6,9% Schwerbehinderte	85	84	92	1	1,2	-14	-14,1	-8,7	-	
10,7% Ausländer	132	137	135	-5	-3,6	-4	-2,9	-0,7	11,6	
Zugang an Arbeitslosen										
Insgesamt	368	403	394	-35	-8,7	-37	-9,1	-9,2	-9,0	
dar. aus Erwerbstätigkeit	163	222	169	-59	-26,6	-7	-4,1	18,7	7,6	
aus Ausbildung/sonst. Maßnahme	73	53	82	20	37,7	-3	-3,9	-22,1	-10,9	
seit Jahresbeginn	4.772	4.404	4.001	x	x	-274	-5,4	-5,1	-4,7	
Abgang an Arbeitslosen										
Insgesamt	334	356	439	-22	-6,2	-24	-6,7	-25,7	-12,4	
dar. in Erwerbstätigkeit	90	126	121	-36	-28,6	-27	-23,1	-30,0	-26,2	
in Ausbildung/sonst. Maßnahme	64	63	136	1	1,6	24	60,0	-13,7	30,8	
seit Jahresbeginn	4.734	4.400	4.044	x	x	-642	-11,9	-12,3	-10,9	
Arbeitslosenquoten bezogen auf										
alle zivilen Erwerbspersonen	5,7	5,5	5,3	x	x	x	5,6	5,4	5,6	
dar. Männer	5,7	5,3	5,1	x	x	x	5,3	4,9	4,8	
Frauen	5,7	5,8	5,5	x	x	x	6,0	6,0	6,4	
15 bis unter 25 Jahre	5,0	5,2	4,8	x	x	x	3,4	3,7	4,0	
15 bis unter 20 Jahre	3,7	3,5	3,2	x	x	x	1,8	2,1	1,9	
50 bis unter 65 Jahre	6,5	6,4	6,6	x	x	x	7,3	6,9	7,0	
55 bis unter 65 Jahre	6,9	7,0	7,1	x	x	x	7,7	7,1	7,4	
Ausländer	9,9	10,2	10,1	x	x	x	10,8	10,9	9,6	
abhängige zivile Erwerbspersonen	6,5	6,3	6,1	x	x	x	6,4	6,2	6,4	
Unterbeschäftigung										
Arbeitslosigkeit im weiteren Sinne	1.384	1.349	1.304	35	2,6	78	6,0	7,2	0,1	
Unterbeschäftigung im engeren Sinne	1.829	1.777	1.732	52	2,9	54	3,0	0,4	-3,2	
Unterbeschäftigung (ohne Kurzarbeit)	2.083	2.036	1.985	47	2,3	70	3,5	1,3	-2,4	
Unterbeschäftigungsquote	9,4	9,2	9,0	x	x	x	9,3	9,3	9,4	
Leistungsempfänger²⁾										
Arbeitslosengeld	461	422	391	39	9,2	110	31,3	24,5	12,0	
erwerbsfähige Leistungsberechtigte	1.974	1.969	1.972	5	0,3	-129	-6,1	-6,7	-8,2	
nicht erwerbsfähige Leistungsberechtigte	784	779	788	5	0,6	-14	-1,8	-4,4	-4,6	
Bedarfsgemeinschaften	1.509	1.504	1.503	5	0,3	-77	-4,8	-5,6	-7,2	
Gemeldete Arbeitsstellen										
Zugang	124	149	146	-25	-16,8	-37	-23,0	-23,2	-21,9	
Zugang seit Jahresbeginn	2.329	2.205	2.056	x	x	-3	-0,1	1,6	4,0	
Bestand	435	482	530	-47	-9,8	-58	-11,8	-2,4	1,0	

1) Bei Quoten werden die Vorjahreswerte ausgewiesen.

© Statistik der Bundesagentur für Arbeit

2) Vorläufige, hochgerechnete Werte am aktuellen Rand (beim Arbeitslosengeld für die letzten zwei Monate, bei den SGB II-Daten für die letzten drei Monate).

Eckwerte des Arbeitsmarktes im Rechtskreis SGB III

 Coburg, Stadt (09463)
 Dezember 2012

Merkmale	Dez 2012	Nov 2012	Okt 2012	Veränderung gegenüber						
				Vormonat		Vorjahresmonat ¹⁾				
						Dez 2011		Nov 2011	Okt 2011	
				absolut	in %	absolut	in %	in %	in %	
Bestand an Arbeitsuchenden										
Insgesamt	946	921	855	25	2,7	49	5,5	8,9	0,2	
Bestand an Arbeitslosen										
Insgesamt	454	430	398	24	5,6	62	15,8	10,5	4,5	
56,4% Männer	256	224	209	32	14,3	63	32,6	25,1	25,1	
43,6% Frauen	198	206	189	-8	-3,9	-1	-0,5	-1,9	-11,7	
13,4% 15 bis unter 25 Jahre	61	63	63	-2	-3,2	11	22,0	26,0	28,6	
1,1% dar. 15 bis unter 20 Jahre	5	3	4	2	66,7	-	-	-57,1	-50,0	
34,4% 50 Jahre und älter	156	152	149	4	2,6	-7	-4,3	-6,2	-7,5	
23,1% dar. 55 Jahre und älter	105	106	105	-1	-0,9	-9	-7,9	-8,6	-7,9	
12,3% Langzeitarbeitslose	56	57	57	-1	-1,8	2	3,7	7,5	-1,7	
6,6% Schwerbehinderte	30	27	30	3	11,1	-5	-14,3	-18,2	-9,1	
8,6% Ausländer	39	44	30	-5	-11,4	4	11,4	12,8	15,4	
Zugang an Arbeitslosen										
Insgesamt	156	170	148	-14	-8,2	24	18,2	2,4	10,4	
dar. aus Erwerbstätigkeit	114	118	103	-4	-3,4	20	21,3	20,4	27,2	
aus Ausbildung/sonst. Maßnahme	20	25	24	-5	-20,0	4	25,0	-3,8	4,3	
seit Jahresbeginn	1.836	1.680	1.510	x	x	-75	-3,9	-5,6	-6,4	
Abgang an Arbeitslosen										
Insgesamt	115	134	191	-19	-14,2	-8	-6,5	-13,5	16,5	
dar. in Erwerbstätigkeit	46	55	64	-9	-16,4	-8	-14,8	-26,7	-16,9	
in Ausbildung/sonst. Maßnahme	18	25	67	-7	-28,0	1	5,9	31,6	81,1	
seit Jahresbeginn	1.673	1.558	1.424	x	x	-201	-10,7	-11,0	-10,8	
Arbeitslosenquoten bezogen auf										
alle zivilen Erwerbspersonen	2,1	2,0	1,8	x	x	x	1,8	1,8	1,8	
dar. Männer	2,3	2,0	1,9	x	x	x	1,7	1,6	1,5	
Frauen	1,9	2,0	1,8	x	x	x	2,0	2,1	2,1	
15 bis unter 25 Jahre	2,5	2,6	2,6	x	x	x	2,1	2,1	2,1	
15 bis unter 20 Jahre	0,8	0,5	0,6	x	x	x	0,7	1,0	1,2	
50 bis unter 65 Jahre	2,4	2,4	2,3	x	x	x	2,6	2,6	2,6	
55 bis unter 65 Jahre	3,0	3,0	3,0	x	x	x	3,4	3,4	3,4	
Ausländer	2,9	3,3	2,2	x	x	x	2,8	3,1	2,1	
abhängige zivile Erwerbspersonen	2,4	2,3	2,1	x	x	x	2,1	2,1	2,0	
Unterbeschäftigung										
Arbeitslosigkeit im weiteren Sinne	471	451	424	20	4,4	68	16,9	12,8	6,0	
Unterbeschäftigung im engeren Sinne	543	517	483	26	5,0	82	17,8	10,9	2,8	
Unterbeschäftigung (ohne Kurzarbeit)	797	776	736	21	2,7	101	14,5	10,5	3,7	
Unterbeschäftigungsquote	3,6	3,5	3,3	x	x	x	3,2	3,2	3,3	
Leistungsempfänger										
Arbeitslosengeld ²⁾	461	422	391	39	9,2	110	31,3	24,5	12,0	

1) Bei Quoten werden die Vorjahreswerte ausgewiesen.

© Statistik der Bundesagentur für Arbeit

Die Differenzierung nach Rechtskreisen basiert auf anteiligen Quoten der Arbeitslosen in den beiden Rechtskreisen, d.h. die Basis ist jeweils gleich und in der Summe ergibt sich die Arbeitslosenquote insgesamt. Abweichungen in der Summe sind rundungsbedingt.

2) Vorläufige, hochgerechnete Werte für November 2012 und Dezember 2012; ohne Arbeitslosengeld bei Weiterbildung.

Eckwerte des Arbeitsmarktes im Rechtskreis SGB II

Coburg, Stadt (09463)

Dezember 2012

Merkmale	Dez 2012	Nov 2012	Okt 2012	Veränderung gegenüber						
				Vormonat		Vorjahresmonat ¹⁾				
						Dez 2011		Nov 2011	Okt 2011	
				absolut	in %	absolut	in %	in %	in %	
Bestand an Arbeitsuchenden										
Insgesamt	1.595	1.574	1.585	21	1,3	-44	-2,7	-7,1	-8,4	
Bestand an Arbeitslosen										
Insgesamt	775	764	749	11	1,4	-35	-4,3	-0,4	-7,3	
49,2% Männer	381	371	366	10	2,7	-21	-5,2	1,6	-1,6	
50,8% Frauen	394	393	383	1	0,3	-14	-3,4	-2,2	-12,2	
7,6% 15 bis unter 25 Jahre	59	62	52	-3	-4,8	27	84,4	59,0	13,0	
2,5% dar. 15 bis unter 20 Jahre	19	20	17	-1	-5,0	12	171,4	185,7	240,0	
33,5% 50 Jahre und älter	260	262	277	-2	-0,8	-34	-11,6	-1,9	-	
17,9% dar. 55 Jahre und älter	139	142	147	-3	-2,1	-10	-6,7	14,5	8,1	
29,7% Langzeitarbeitslose	230	226	220	4	1,8	-38	-14,2	-5,8	-17,0	
7,1% Schwerbehinderte	55	57	62	-2	-3,5	-9	-14,1	-3,4	5,1	
12,0% Ausländer	93	93	105	-	-	-8	-7,9	-6,1	10,5	
Zugang an Arbeitslosen										
Insgesamt	212	233	246	-21	-9,0	-61	-22,3	-16,2	-17,7	
dar. aus Erwerbstätigkeit	49	104	66	-55	-52,9	-27	-35,5	16,9	-13,2	
aus Ausbildung/sonst. Maßnahme	53	28	58	25	89,3	-7	-11,7	-33,3	-15,9	
seit Jahresbeginn	2.936	2.724	2.491	x	x	-199	-6,3	-4,8	-3,6	
Abgang an Arbeitslosen										
Insgesamt	219	222	248	-3	-1,4	-16	-6,8	-31,5	-26,4	
dar. in Erwerbstätigkeit	44	71	57	-27	-38,0	-19	-30,2	-32,4	-34,5	
in Ausbildung/sonst. Maßnahme	46	38	69	8	21,1	23	100,0	-29,6	3,0	
seit Jahresbeginn	3.061	2.842	2.620	x	x	-441	-12,6	-13,0	-11,0	
Arbeitslosenquoten bezogen auf										
alle zivilen Erwerbspersonen	3,6	3,5	3,5	x	x	x	3,8	3,6	3,8	
dar. Männer	3,4	3,3	3,3	x	x	x	3,6	3,3	3,3	
Frauen	3,8	3,8	3,7	x	x	x	4,0	4,0	4,3	
15 bis unter 25 Jahre	2,4	2,6	2,2	x	x	x	1,3	1,6	1,9	
15 bis unter 20 Jahre	2,9	3,1	2,6	x	x	x	1,0	1,0	0,7	
50 bis unter 65 Jahre	4,0	4,1	4,3	x	x	x	4,7	4,3	4,4	
55 bis unter 65 Jahre	3,9	4,0	4,2	x	x	x	4,4	3,6	4,0	
Ausländer	6,9	6,9	7,8	x	x	x	8,0	7,9	7,5	
abhängige zivile Erwerbspersonen	4,1	4,0	4,0	x	x	x	4,3	4,1	4,3	
Unterbeschäftigung										
Arbeitslosigkeit im weiteren Sinne	913	898	880	15	1,7	10	1,1	4,7	-2,5	
Unterbeschäftigung im engeren Sinne	1.286	1.260	1.249	26	2,1	-28	-2,1	-3,4	-5,4	
Unterbeschäftigung (ohne Kurzarbeit)	1.286	1.260	1.249	26	2,1	-31	-2,4	-3,6	-5,6	
Unterbeschäftigungsquote	5,8	5,7	5,7	x	x	x	6,1	6,0	6,1	
Leistungsempfänger										
erwerbsfähige Leistungsberechtigte ²⁾	1.974	1.969	1.972	5	0,3	-129	-6,1	-6,7	-8,2	
nicht erwerbsfähige Leistungsberechtigte ²⁾	784	779	788	5	0,6	-14	-1,8	-4,4	-4,6	
Bedarfsgemeinschaften ²⁾	1.509	1.504	1.503	5	0,3	-77	-4,8	-5,6	-7,2	

1) Bei Quoten werden die Vorjahreswerte ausgewiesen.

© Statistik der Bundesagentur für Arbeit

Die Differenzierung nach Rechtskreisen basiert auf anteiligen Quoten der Arbeitslosen in den beiden Rechtskreisen,

d.h. die Basis ist jeweils gleich und in der Summe ergibt sich die Arbeitslosenquote insgesamt. Abweichungen in der Summe sind rundungsbedingt.

2) Vorläufige, hochgerechnete Werte für Oktober 2012 bis Dezember 2012.

[zurück zum Inhalt](#)

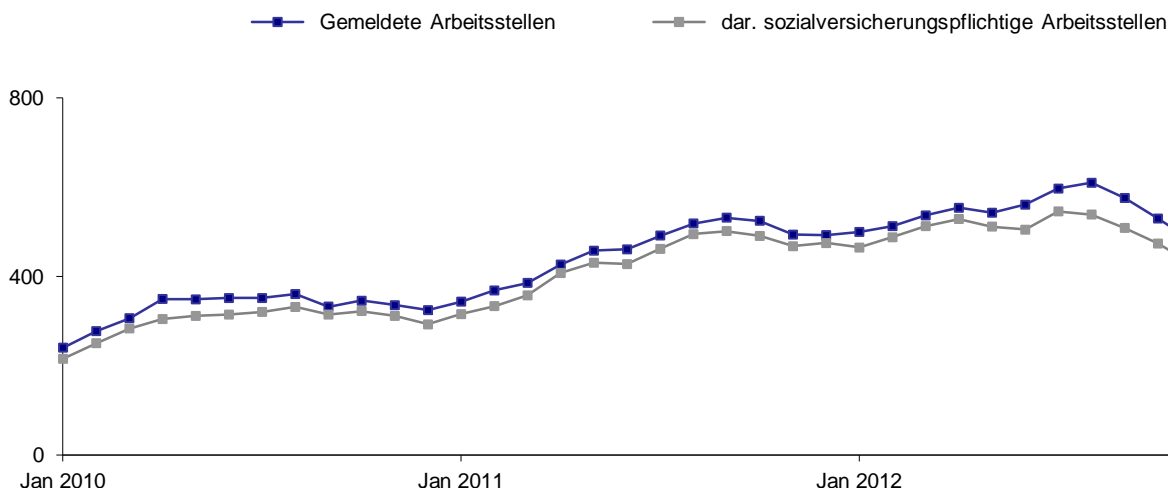
Gemeldete Arbeitsstellen

Coburg, Stadt (09463)

Dezember 2012

Im Dezember waren 435 Arbeitsstellen gemeldet, gegenüber November ist das ein Rückgang von 47. Im Vergleich zum Vorjahresmonat gab es 58 Stellen weniger. Arbeitgeber meldeten im Dezember 124 neue Arbeitsstellen, das waren 37 weniger als vor einem Jahr. Seit Jahresbeginn sind 2.329 Stellen eingegangen, die Veränderung zum gleichen Zeitraum des Vorjahres ist nur gering (-3). Im Dezember wurden 155 Arbeitsstellen abgemeldet, 5 weniger als im Vorjahr. Von Januar bis Dezember gab es insgesamt 2.264 Stellenabgänge, im Vergleich zum Vorjahreszeitraum ist das ein Zuwachs von 129 oder 6%.

Entwicklung des Bestandes an gemeldeten Arbeitsstellen



Gemeldete Arbeitsstellen	Dez 2012	Veränderung gegenüber				seit Jahresbeginn ¹⁾	Veränderung gegenüber Vorjahreszeitraum	
		Vormonat		Vorjahresmonat			absolut	in %
		absolut	in %	absolut	in %			
1	2	3	4	5	6	7	8	
Zugang	124	-25	-16,8	-37	-23,0	2.329	-3	-0,1
dar. sofort zu besetzen	100	-2	-2,0	-22	-18,0	1.655	46	2,9
sozialversicherungspflichtig	105	-31	-22,8	-48	-31,4	2.103	-66	-3,0
dar. sofort zu besetzen	84	-7	-7,7	-32	-27,6	1.510	20	1,3
Bestand	435	-47	-9,8	-58	-11,8	537	78	17,1
dar. sofort zu besetzen	391	-45	-10,3	-64	-14,1	491	69	16,3
sozialversicherungspflichtig	376	-54	-12,6	-99	-20,8	491	60	13,9
dar. sofort zu besetzen	334	-53	-13,7	-106	-24,1	455	58	14,6
Abgang	155	-26	-14,4	-5	-3,1	2.264	129	6,0
dar. sozialversicherungspflichtige Stellen	143	-21	-12,8	-1	-0,7	2.080	119	6,1

1) Zu- und Abgang (Summe) und Bestand (Durchschnitt) jeweils von Januar bis zum aktuellen Berichtsmonat.

© Statistik der Bundesagentur für Arbeit

Eckwerte des Arbeitsmarktes

Coburg (09473)

Dezember 2012

Merkmale	Dez 2012	Nov 2012	Okt 2012	Veränderung gegenüber						
				Vormonat		Vorjahresmonat ¹⁾				
						Dez 2011		Nov 2011	Okt 2011	
				absolut	in %	absolut	in %	in %	in %	
Bestand an Arbeitsuchenden										
Insgesamt	3.659	3.533	3.442	126	3,6	17	0,5	3,1	2,3	
Bestand an Arbeitslosen										
Insgesamt	1.967	1.813	1.822	154	8,5	150	8,3	7,0	8,8	
50,9% Männer	1.001	882	896	119	13,5	63	6,7	6,3	10,6	
49,1% Frauen	966	931	926	35	3,8	87	9,9	7,8	7,2	
10,9% 15 bis unter 25 Jahre	215	191	206	24	12,6	59	37,8	22,4	22,6	
1,9% dar. 15 bis unter 20 Jahre	38	26	27	12	46,2	14	58,3	-16,1	-18,2	
39,4% 50 Jahre und älter	775	743	743	32	4,3	9	1,2	2,5	7,4	
25,7% dar. 55 Jahre und älter	506	484	472	22	4,5	14	2,8	2,5	4,2	
23,2% Langzeitarbeitslose	456	437	446	19	4,3	19	4,3	-1,6	2,1	
10,0% Schwerbehinderte	197	191	195	6	3,1	16	8,8	7,3	16,8	
5,8% Ausländer	115	101	99	14	13,9	4	3,6	2,0	7,6	
Zugang an Arbeitslosen										
Insgesamt	592	537	594	55	10,2	-32	-5,1	-13,9	15,3	
dar. aus Erwerbstätigkeit	342	282	276	60	21,3	-2	-0,6	-3,4	15,5	
aus Ausbildung/sonst. Maßnahme	78	69	102	9	13,0	-3	-3,7	-24,2	8,5	
seit Jahresbeginn	7.158	6.566	6.029	x	x	-264	-3,6	-3,4	-2,3	
Abgang an Arbeitslosen										
Insgesamt	441	540	692	-99	-18,3	-60	-12,0	-10,4	14,2	
dar. in Erwerbstätigkeit	141	182	237	-41	-22,5	-48	-25,4	-26,9	1,7	
in Ausbildung/sonst. Maßnahme	42	92	169	-50	-54,3	-20	-32,3	-9,8	26,1	
seit Jahresbeginn	7.042	6.601	6.061	x	x	-734	-9,4	-9,3	-9,2	
Arbeitslosenquoten bezogen auf										
alle zivilen Erwerbspersonen	4,0	3,7	3,7	x	x	x	3,7	3,5	3,4	
dar. Männer	3,8	3,4	3,4	x	x	x	3,6	3,2	3,1	
Frauen	4,3	4,1	4,1	x	x	x	3,9	3,8	3,8	
15 bis unter 25 Jahre	3,9	3,5	3,8	x	x	x	2,8	2,8	3,0	
15 bis unter 20 Jahre	2,1	1,5	1,5	x	x	x	1,2	1,6	1,7	
50 bis unter 65 Jahre	5,2	5,0	5,0	x	x	x	5,4	5,1	4,9	
55 bis unter 65 Jahre	6,3	6,0	5,8	x	x	x	6,4	6,1	5,9	
Ausländer	9,0	7,9	7,8	x	x	x	9,2	8,2	7,6	
abhängige zivile Erwerbspersonen	4,6	4,3	4,3	x	x	x	4,3	4,0	4,0	
Unterbeschäftigung										
Arbeitslosigkeit im weiteren Sinne	2.091	1.939	1.949	152	7,8	158	8,2	7,1	8,8	
Unterbeschäftigung im engeren Sinne	2.484	2.354	2.347	130	5,5	224	9,9	9,3	8,5	
Unterbeschäftigung (ohne Kurzarbeit)	2.561	2.440	2.436	121	5,0	100	4,1	3,9	3,4	
Unterbeschäftigungsquote	5,2	5,0	5,0	x	x	x	5,0	4,8	4,8	
Leistungsempfänger²⁾										
Arbeitslosengeld	1.007	924	907	83	9,0	150	17,5	22,1	16,4	
erwerbsfähige Leistungsberechtigte	1.956	1.925	1.964	31	1,6	26	1,3	0,7	2,2	
nicht erwerbsfähige Leistungsberechtigte	717	715	729	2	0,3	-5	-0,7	-2,0	-2,1	
Bedarfsgemeinschaften	1.501	1.479	1.507	22	1,5	17	1,2	-0,1	1,0	
Gemeldete Arbeitsstellen										
Zugang	161	209	153	-48	-23,0	-34	-17,4	-14,7	-10,0	
Zugang seit Jahresbeginn	1.979	1.818	1.609	x	x	-369	-15,7	-15,6	-15,7	
Bestand	531	519	485	12	2,3	-26	-4,7	-0,8	1,9	

1) Bei Quoten werden die Vorjahreswerte ausgewiesen.

2) Vorläufige, hochgerechnete Werte am aktuellen Rand (beim Arbeitslosengeld für die letzten zwei Monate, bei den SGB II-Daten für die letzten drei Monate).

Eckwerte des Arbeitsmarktes im Rechtskreis SGB III

 Coburg (09473)
 Dezember 2012

Merkmale	Dez 2012	Nov 2012	Okt 2012	Veränderung gegenüber						
				Vormonat		Vorjahresmonat ¹⁾				
						Dez 2011		Nov 2011	Okt 2011	
				absolut	in %	absolut	in %	in %	in %	
Bestand an Arbeitsuchenden										
Insgesamt	2.086	1.943	1.820	143	7,4	-19	-0,9	1,3	-1,4	
Bestand an Arbeitslosen										
Insgesamt	1.084	954	950	130	13,6	147	15,7	12,2	11,4	
51,5% Männer	558	448	447	110	24,6	92	19,7	14,3	17,3	
48,5% Frauen	526	506	503	20	4,0	55	11,7	10,5	6,6	
14,6% 15 bis unter 25 Jahre	158	137	145	21	15,3	40	33,9	14,2	9,0	
2,5% dar. 15 bis unter 20 Jahre	27	17	16	10	58,8	8	42,1	-32,0	-33,3	
40,3% 50 Jahre und älter	437	411	405	26	6,3	3	0,7	3,0	3,1	
29,8% dar. 55 Jahre und älter	323	302	301	21	7,0	-3	-0,9	-1,6	0,7	
13,1% Langzeitarbeitslose	142	130	130	12	9,2	9	6,8	-8,5	-7,8	
7,9% Schwerbehinderte	86	81	84	5	6,2	12	16,2	2,5	9,1	
4,5% Ausländer	49	40	40	9	22,5	8	19,5	25,0	33,3	
Zugang an Arbeitslosen										
Insgesamt	381	345	370	36	10,4	5	1,3	-5,0	16,4	
dar. aus Erwerbstätigkeit	278	223	217	55	24,7	18	6,9	5,2	20,6	
aus Ausbildung/sonst. Maßnahme	37	52	72	-15	-28,8	-6	-14,0	-13,3	16,1	
seit Jahresbeginn	4.449	4.068	3.723	x	x	-10	-0,2	-0,4	0,1	
Abgang an Arbeitslosen										
Insgesamt	237	326	433	-89	-27,3	-41	-14,7	-9,4	15,8	
dar. in Erwerbstätigkeit	101	147	173	-46	-31,3	-26	-20,5	-23,4	10,2	
in Ausbildung/sonst. Maßnahme	32	48	116	-16	-33,3	-1	-3,0	-11,1	27,5	
seit Jahresbeginn	4.176	3.939	3.613	x	x	-382	-8,4	-8,0	-7,8	
Arbeitslosenquoten bezogen auf										
alle zivilen Erwerbspersonen	2,2	2,0	1,9	x	x	x	1,9	1,7	1,8	
dar. Männer	2,1	1,7	1,7	x	x	x	1,8	1,5	1,5	
Frauen	2,3	2,2	2,2	x	x	x	2,1	2,0	2,1	
15 bis unter 25 Jahre	2,9	2,5	2,7	x	x	x	2,1	2,2	2,4	
15 bis unter 20 Jahre	1,5	1,0	0,9	x	x	x	1,0	1,3	1,2	
50 bis unter 65 Jahre	2,9	2,8	2,7	x	x	x	3,1	2,8	2,8	
55 bis unter 65 Jahre	4,0	3,8	3,7	x	x	x	4,2	4,0	3,9	
Ausländer	3,8	3,1	3,1	x	x	x	3,4	2,6	2,5	
abhängige zivile Erwerbspersonen	2,5	2,2	2,2	x	x	x	2,2	2,0	2,0	
Unterbeschäftigung										
Arbeitslosigkeit im weiteren Sinne	1.122	990	989	132	13,3	149	15,3	11,2	9,8	
Unterbeschäftigung im engeren Sinne	1.270	1.142	1.125	128	11,2	168	15,2	10,9	6,3	
Unterbeschäftigung (ohne Kurzarbeit)	1.346	1.227	1.213	119	9,7	43	3,3	0,1	-2,9	
Unterbeschäftigungsquote	2,7	2,5	2,5	x	x	x	2,7	2,5	2,6	
Leistungsempfänger										
Arbeitslosengeld ²⁾	1.007	924	907	83	9,0	150	17,5	22,1	16,4	

1) Bei Quoten werden die Vorjahreswerte ausgewiesen.

© Statistik der Bundesagentur für Arbeit

Die Differenzierung nach Rechtskreisen basiert auf anteiligen Quoten der Arbeitslosen in den beiden Rechtskreisen, d.h. die Basis ist jeweils gleich und in der Summe ergibt sich die Arbeitslosenquote insgesamt. Abweichungen in der Summe sind rundungsbedingt.

2) Vorläufige, hochgerechnete Werte für November 2012 und Dezember 2012; ohne Arbeitslosengeld bei Weiterbildung.

Eckwerte des Arbeitsmarktes im Rechtskreis SGB II

 Coburg (09473)
 Dezember 2012

Merkmale	Dez 2012	Nov 2012	Okt 2012	Veränderung gegenüber						
				Vormonat		Vorjahresmonat ¹⁾				
						Dez 2011		Nov 2011	Okt 2011	
				absolut	in %	absolut	in %	in %	in %	
Bestand an Arbeitsuchenden										
Insgesamt	1.573	1.590	1.622	-17	-1,1	36	2,3	5,3	6,8	
Bestand an Arbeitslosen										
Insgesamt	883	859	872	24	2,8	3	0,3	1,8	6,2	
50,2% Männer	443	434	449	9	2,1	-29	-6,1	-0,9	4,7	
49,8% Frauen	440	425	423	15	3,5	32	7,8	4,7	7,9	
6,5% 15 bis unter 25 Jahre	57	54	61	3	5,6	19	50,0	50,0	74,3	
1,2% dar. 15 bis unter 20 Jahre	11	9	11	2	22,2	6	120,0	50,0	22,2	
38,3% 50 Jahre und älter	338	332	338	6	1,8	6	1,8	1,8	13,0	
20,7% dar. 55 Jahre und älter	183	182	171	1	0,5	17	10,2	10,3	11,0	
35,6% Langzeitarbeitslose	314	307	316	7	2,3	10	3,3	1,7	6,8	
12,6% Schwerbehinderte	111	110	111	1	0,9	4	3,7	11,1	23,3	
7,5% Ausländer	66	61	59	5	8,2	-4	-5,7	-9,0	-4,8	
Zugang an Arbeitslosen										
Insgesamt	211	192	224	19	9,9	-37	-14,9	-26,4	13,7	
dar. aus Erwerbstätigkeit	64	59	59	5	8,5	-20	-23,8	-26,3	-	
aus Ausbildung/sonst. Maßnahme	41	17	30	24	141,2	3	7,9	-45,2	-6,3	
seit Jahresbeginn	2.709	2.498	2.306	x	x	-254	-8,6	-8,0	-6,0	
Abgang an Arbeitslosen										
Insgesamt	204	214	259	-10	-4,7	-19	-8,5	-11,9	11,6	
dar. in Erwerbstätigkeit	40	35	64	5	14,3	-22	-35,5	-38,6	-15,8	
in Ausbildung/sonst. Maßnahme	10	44	53	-34	-77,3	-19	-65,5	-8,3	23,3	
seit Jahresbeginn	2.866	2.662	2.448	x	x	-352	-10,9	-11,1	-11,0	
Arbeitslosenquoten bezogen auf										
alle zivilen Erwerbspersonen	1,8	1,8	1,8	x	x	x	1,8	1,7	1,7	
dar. Männer	1,7	1,7	1,7	x	x	x	1,8	1,7	1,6	
Frauen	1,9	1,9	1,9	x	x	x	1,8	1,8	1,7	
15 bis unter 25 Jahre	1,0	1,0	1,1	x	x	x	0,7	0,6	0,6	
15 bis unter 20 Jahre	0,6	0,5	0,6	x	x	x	0,3	0,3	0,5	
50 bis unter 65 Jahre	2,3	2,2	2,3	x	x	x	2,3	2,3	2,1	
55 bis unter 65 Jahre	2,3	2,3	2,1	x	x	x	2,2	2,1	2,0	
Ausländer	5,2	4,8	4,6	x	x	x	5,8	5,5	5,1	
abhängige zivile Erwerbspersonen	2,1	2,0	2,0	x	x	x	2,1	2,0	1,9	
Unterbeschäftigung										
Arbeitslosigkeit im weiteren Sinne	969	949	960	20	2,1	9	0,9	3,0	7,9	
Unterbeschäftigung im engeren Sinne	1.214	1.212	1.222	2	0,2	56	4,8	7,9	10,5	
Unterbeschäftigung (ohne Kurzarbeit)	1.215	1.213	1.223	2	0,2	57	4,9	8,0	10,5	
Unterbeschäftigungsquote	2,5	2,5	2,5	x	x	x	2,4	2,3	2,3	
Leistungsempfänger										
erwerbsfähige Leistungsberechtigte ²⁾	1.956	1.925	1.964	31	1,6	26	1,3	0,7	2,2	
nicht erwerbsfähige Leistungsberechtigte ²⁾	717	715	729	2	0,3	-5	-0,7	-2,0	-2,1	
Bedarfsgemeinschaften ²⁾	1.501	1.479	1.507	22	1,5	17	1,2	-0,1	1,0	

1) Bei Quoten werden die Vorjahreswerte ausgewiesen.

Die Differenzierung nach Rechtskreisen basiert auf anteiligen Quoten der Arbeitslosen in den beiden Rechtskreisen,

d.h. die Basis ist jeweils gleich und in der Summe ergibt sich die Arbeitslosenquote insgesamt. Abweichungen in der Summe sind rundungsbedingt.

2) Vorläufige, hochgerechnete Werte für Oktober 2012 bis Dezember 2012.

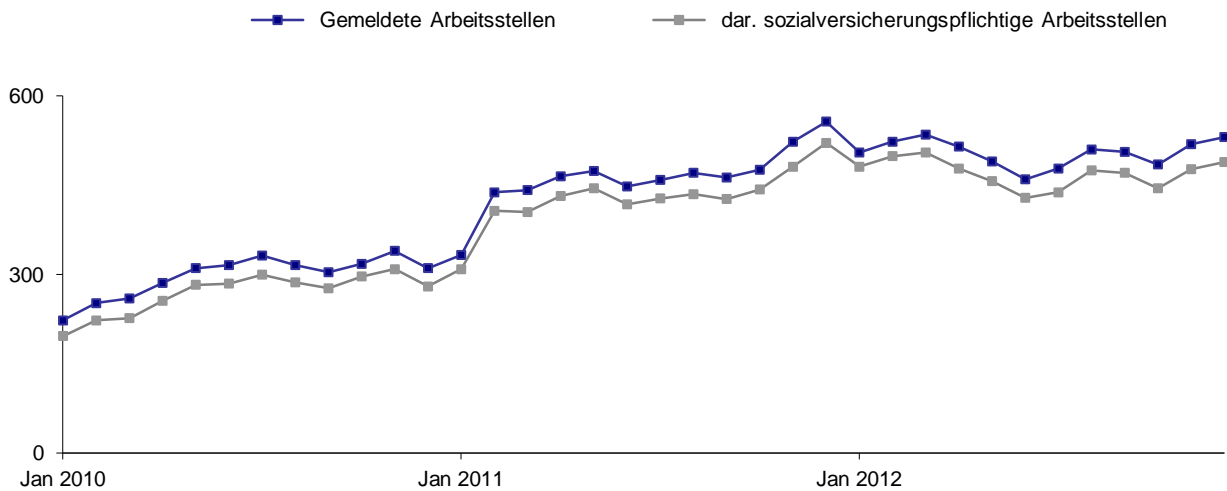
Gemeldete Arbeitsstellen

Coburg (09473)

Dezember 2012

Im Dezember waren 531 Arbeitsstellen gemeldet, gegenüber November ist das ein Plus von 12. Im Vergleich zum Vorjahresmonat gab es 26 Stellen weniger. Arbeitgeber meldeten im Dezember 161 neue Arbeitsstellen, das waren 34 weniger als vor einem Jahr. Seit Jahresbeginn sind 1.979 Stellen eingegangen, gegenüber dem Vorjahreszeitraum ist das eine Abnahme von 369 oder 16%. Im Dezember wurden 162 Arbeitsstellen abgemeldet, 12 weniger als im Vorjahr. Von Januar bis Dezember gab es insgesamt 2.072 Stellenabgänge (+10).

Entwicklung des Bestandes an gemeldeten Arbeitsstellen



Gemeldete Arbeitsstellen	Dez 2012	Veränderung gegenüber				seit Jahresbeginn ¹⁾	Veränderung gegenüber Vorjahreszeitraum	
		Vormonat		Vorjahresmonat			absolut	in %
		absolut	in %	absolut	in %			
1	2	3	4	5	6	7	8	
Zugang	161	-48	-23,0	-34	-17,4	1.979	-369	-15,7
dar. sofort zu besetzen	113	22	24,2	-24	-17,5	1.446	-140	-8,8
sozialversicherungspflichtig	145	-46	-24,1	-38	-20,8	1.806	-386	-17,6
dar. sofort zu besetzen	100	26	35,1	-28	-21,9	1.308	-176	-11,9
Bestand	531	12	2,3	-26	-4,7	505	42	9,2
dar. sofort zu besetzen	424	1	0,2	-66	-13,5	473	60	14,5
sozialversicherungspflichtig	489	12	2,5	-32	-6,1	470	41	9,6
dar. sofort zu besetzen	382	1	0,3	-75	-16,4	440	56	14,6
Abgang	162	-19	-10,5	-12	-6,9	2.072	10	0,5
dar. sozialversicherungspflichtige Stellen	148	-17	-10,3	-10	-6,3	1.908	-13	-0,7

1) Zu- und Abgang (Summe) und Bestand (Durchschnitt) jeweils von Januar bis zum aktuellen Berichtsmonat.

© Statistik der Bundesagentur für Arbeit

[zurück zum Inhalt](#)
Eckwerte des Arbeitsmarktes

 Kronach (09476)
 Dezember 2012

Merkmale	Dez 2012	Nov 2012	Okt 2012	Veränderung gegenüber					
				Vormonat		Vorjahresmonat ¹⁾			
						Dez 2011		Nov 2011	Okt 2011
				absolut	in %	absolut	in %	in %	in %
Bestand an Arbeitssuchenden									
Insgesamt	3.136	2.859	2.659	277	9,7	257	8,9	5,0	0,4
Bestand an Arbeitslosen									
Insgesamt	1.556	1.441	1.450	115	8,0	148	10,5	13,0	12,2
56,2% Männer	874	773	733	101	13,1	94	12,1	15,5	11,9
43,8% Frauen	682	668	717	14	2,1	54	8,6	10,2	12,6
9,3% 15 bis unter 25 Jahre	145	140	142	5	3,6	42	40,8	47,4	49,5
1,9% dar. 15 bis unter 20 Jahre	30	27	30	3	11,1	15	100,0	125,0	42,9
43,3% 50 Jahre und älter	674	649	649	25	3,9	77	12,9	14,5	12,7
26,4% dar. 55 Jahre und älter	411	409	405	2	0,5	47	12,9	14,2	8,6
22,4% Langzeitarbeitslose	348	338	346	10	3,0	15	4,5	-0,3	-0,9
12,3% Schwerbehinderte	191	199	193	-8	-4,0	2	1,1	14,4	6,6
4,8% Ausländer	74	76	79	-2	-2,6	4	5,7	7,0	11,3
Zugang an Arbeitslosen									
Insgesamt	509	386	409	123	31,9	23	4,7	-10,4	4,6
dar. aus Erwerbstätigkeit	294	209	163	85	40,7	27	10,1	-3,7	16,4
aus Ausbildung/sonst. Maßnahme	57	62	74	-5	-8,1	-13	-18,6	-10,1	-14,0
seit Jahresbeginn	5.700	5.191	4.805	x	x	-373	-6,1	-7,1	-6,8
Abgang an Arbeitslosen									
Insgesamt	390	398	425	-8	-2,0	42	12,1	-11,9	-14,8
dar. in Erwerbstätigkeit	106	117	149	-11	-9,4	-7	-6,2	-27,3	-26,2
in Ausbildung/sonst. Maßnahme	68	93	99	-25	-26,9	27	65,9	32,9	-13,2
seit Jahresbeginn	5.551	5.161	4.763	x	x	-788	-12,4	-13,9	-14,0
Arbeitslosenquoten bezogen auf									
alle zivilen Erwerbspersonen	4,0	3,7	3,7	x	x	x	3,6	3,3	3,3
dar. Männer	4,2	3,7	3,5	x	x	x	3,7	3,2	3,1
Frauen	3,8	3,8	4,0	x	x	x	3,6	3,4	3,6
15 bis unter 25 Jahre	3,4	3,3	3,4	x	x	x	2,4	2,2	2,2
15 bis unter 20 Jahre	2,1	1,9	2,1	x	x	x	1,0	0,8	1,3
50 bis unter 65 Jahre	5,8	5,6	5,6	x	x	x	5,4	5,2	5,3
55 bis unter 65 Jahre	6,6	6,6	6,5	x	x	x	6,2	6,1	6,4
Ausländer	7,7	7,9	8,2	x	x	x	8,2	8,3	8,3
abhängige zivile Erwerbspersonen	4,6	4,3	4,3	x	x	x	4,2	3,8	3,8
Unterbeschäftigung									
Arbeitslosigkeit im weiteren Sinne	1.617	1.501	1.499	116	7,7	130	8,7	9,5	7,5
Unterbeschäftigung im engeren Sinne	1.993	1.849	1.826	144	7,8	182	10,0	7,3	4,5
Unterbeschäftigung (ohne Kurzarbeit)	2.093	1.953	1.935	140	7,2	95	4,8	2,3	0,9
Unterbeschäftigungsquote	5,4	5,0	5,0	x	x	x	5,1	4,9	4,9
Leistungsempfänger²⁾									
Arbeitslosengeld	885	743	714	142	19,1	184	26,2	24,7	21,0
erwerbsfähige Leistungsberechtigte	1.323	1.335	1.332	-12	-0,9	-45	-3,3	-3,2	-6,1
nicht erwerbsfähige Leistungsberechtigte	483	487	491	-4	-0,8	-33	-6,5	-5,9	-8,2
Bedarfsgemeinschaften	1.061	1.060	1.060	1	0,1	-30	-2,7	-3,1	-5,1
Gemeldete Arbeitsstellen									
Zugang	83	146	100	-63	-43,2	-18	-17,8	33,9	-4,8
Zugang seit Jahresbeginn	1.536	1.453	1.307	x	x	192	14,3	16,9	15,3
Bestand	399	433	410	-34	-7,9	120	43,0	59,8	58,3

1) Bei Quoten werden die Vorjahreswerte ausgewiesen.

© Statistik der Bundesagentur für Arbeit

2) Vorläufige, hochgerechnete Werte am aktuellen Rand (beim Arbeitslosengeld für die letzten zwei Monate, bei den SGB II-Daten für die letzten drei Monate).

Eckwerte des Arbeitsmarktes im Rechtskreis SGB III

 Kronach (09476)
 Dezember 2012

Merkmale	Dez 2012	Nov 2012	Okt 2012	Veränderung gegenüber					
				Vormonat		Vorjahresmonat ¹⁾			
						Dez 2011		Nov 2011	Okt 2011
				absolut	in %	absolut	in %	in %	in %
Bestand an Arbeitsuchenden									
Insgesamt	2.028	1.738	1.553	290	16,7	302	17,5	11,8	7,5
Bestand an Arbeitslosen									
Insgesamt	938	812	810	126	15,5	171	22,3	24,3	25,6
58,5% Männer	549	441	411	108	24,5	116	26,8	32,8	29,7
41,5% Frauen	389	371	399	18	4,9	55	16,5	15,6	21,6
11,5% 15 bis unter 25 Jahre	108	102	108	6	5,9	30	38,5	50,0	42,1
2,2% dar. 15 bis unter 20 Jahre	21	16	21	5	31,3	13	162,5	100,0	31,3
46,6% 50 Jahre und älter	437	396	395	41	10,4	82	23,1	18,6	18,3
31,4% dar. 55 Jahre und älter	295	280	273	15	5,4	41	16,1	12,0	6,6
11,4% Langzeitarbeitslose	107	103	100	4	3,9	-13	-10,8	-21,4	-30,1
11,4% Schwerbehinderte	107	107	106	-	-	4	3,9	12,6	9,3
2,3% Ausländer	22	25	25	-3	-12,0	-6	-21,4	8,7	25,0
Zugang an Arbeitslosen									
Insgesamt	358	251	230	107	42,6	48	15,5	4,1	11,7
dar. aus Erwerbstätigkeit	252	164	129	88	53,7	35	16,1	3,8	37,2
aus Ausbildung/sonst. Maßnahme	31	41	48	-10	-24,4	-7	-18,4	17,1	6,7
seit Jahresbeginn	3.749	3.391	3.140	x	x	-39	-1,0	-2,5	-3,0
Abgang an Arbeitslosen									
Insgesamt	222	235	261	-13	-5,5	35	18,7	-0,4	-10,0
dar. in Erwerbstätigkeit	78	81	108	-3	-3,7	7	9,9	-22,9	-17,6
in Ausbildung/sonst. Maßnahme	29	56	66	-27	-48,2	7	31,8	86,7	3,1
seit Jahresbeginn	3.466	3.244	3.009	x	x	-379	-9,9	-11,3	-12,1
Arbeitslosenquoten bezogen auf									
alle zivilen Erwerbspersonen	2,4	2,1	2,1	x	x	x	2,0	1,7	1,7
dar. Männer	2,6	2,1	2,0	x	x	x	2,1	1,6	1,5
Frauen	2,2	2,1	2,2	x	x	x	1,9	1,8	1,9
15 bis unter 25 Jahre	2,6	2,4	2,6	x	x	x	1,8	1,6	1,8
15 bis unter 20 Jahre	1,5	1,1	1,5	x	x	x	0,5	0,5	1,0
50 bis unter 65 Jahre	3,8	3,4	3,4	x	x	x	3,2	3,0	3,0
55 bis unter 65 Jahre	4,7	4,5	4,4	x	x	x	4,3	4,3	4,4
Ausländer	2,3	2,6	2,6	x	x	x	3,3	2,7	2,3
abhängige zivile Erwerbspersonen	2,8	2,4	2,4	x	x	x	2,3	1,9	1,9
Unterbeschäftigung									
Arbeitslosigkeit im weiteren Sinne	946	821	814	125	15,2	168	21,6	22,5	21,5
Unterbeschäftigung im engeren Sinne	1.094	956	934	138	14,4	203	22,8	21,3	16,6
Unterbeschäftigung (ohne Kurzarbeit)	1.194	1.060	1.043	134	12,6	119	11,1	9,2	7,6
Unterbeschäftigungsquote	3,1	2,7	2,7	x	x	x	2,8	2,5	2,5
Leistungsempfänger									
Arbeitslosengeld ²⁾	885	743	714	142	19,1	184	26,2	24,7	21,0

1) Bei Quoten werden die Vorjahreswerte ausgewiesen.

© Statistik der Bundesagentur für Arbeit

Die Differenzierung nach Rechtskreisen basiert auf anteiligen Quoten der Arbeitslosen in den beiden Rechtskreisen, d.h. die Basis ist jeweils gleich und in der Summe ergibt sich die Arbeitslosenquote insgesamt. Abweichungen in der Summe sind rundungsbedingt.

2) Vorläufige, hochgerechnete Werte für November 2012 und Dezember 2012; ohne Arbeitslosengeld bei Weiterbildung.

Eckwerte des Arbeitsmarktes im Rechtskreis SGB II

 Kronach (09476)
 Dezember 2012

Merkmale	Dez 2012	Nov 2012	Okt 2012	Veränderung gegenüber						
				Vormonat		Vorjahresmonat ¹⁾				
						Dez 2011		Nov 2011	Okt 2011	
				absolut	in %	absolut	in %	in %	in %	
Bestand an Arbeitsuchenden										
Insgesamt	1.108	1.121	1.106	-13	-1,2	-45	-3,9	-4,0	-8,1	
Bestand an Arbeitslosen										
Insgesamt	618	629	640	-11	-1,7	-23	-3,6	1,1	-1,1	
52,6% Männer	325	332	322	-7	-2,1	-22	-6,3	-1,5	-4,7	
47,4% Frauen	293	297	318	-4	-1,3	-1	-0,3	4,2	2,9	
6,0% 15 bis unter 25 Jahre	37	38	34	-1	-2,6	12	48,0	40,7	78,9	
1,5% dar. 15 bis unter 20 Jahre	9	11	9	-2	-18,2	2	28,6	175,0	80,0	
38,3% 50 Jahre und älter	237	253	254	-16	-6,3	-5	-2,1	8,6	5,0	
18,8% dar. 55 Jahre und älter	116	129	132	-13	-10,1	6	5,5	19,4	12,8	
39,0% Langzeitarbeitslose	241	235	246	6	2,6	28	13,1	13,0	19,4	
13,6% Schwerbehinderte	84	92	87	-8	-8,7	-2	-2,3	16,5	3,6	
8,4% Ausländer	52	51	54	1	2,0	10	23,8	6,3	5,9	
Zugang an Arbeitslosen										
Insgesamt	151	135	179	16	11,9	-25	-14,2	-28,9	-3,2	
dar. aus Erwerbstätigkeit	42	45	34	-3	-6,7	-8	-16,0	-23,7	-26,1	
aus Ausbildung/sonst. Maßnahme	26	21	26	5	23,8	-6	-18,8	-38,2	-36,6	
seit Jahresbeginn	1.951	1.800	1.665	x	x	-334	-14,6	-14,7	-13,2	
Abgang an Arbeitslosen										
Insgesamt	168	163	164	5	3,1	7	4,3	-24,5	-21,5	
dar. in Erwerbstätigkeit	28	36	41	-8	-22,2	-14	-33,3	-35,7	-42,3	
in Ausbildung/sonst. Maßnahme	39	37	33	2	5,4	20	105,3	-7,5	-34,0	
seit Jahresbeginn	2.085	1.917	1.754	x	x	-409	-16,4	-17,8	-17,1	
Arbeitslosenquoten bezogen auf										
alle zivilen Erwerbspersonen	1,6	1,6	1,7	x	x	x	1,7	1,6	1,7	
dar. Männer	1,6	1,6	1,5	x	x	x	1,7	1,6	1,6	
Frauen	1,6	1,7	1,8	x	x	x	1,7	1,6	1,8	
15 bis unter 25 Jahre	0,9	0,9	0,8	x	x	x	0,6	0,6	0,4	
15 bis unter 20 Jahre	0,6	0,8	0,6	x	x	x	0,4	0,3	0,3	
50 bis unter 65 Jahre	2,1	2,2	2,2	x	x	x	2,2	2,1	2,2	
55 bis unter 65 Jahre	1,9	2,1	2,1	x	x	x	1,9	1,8	2,0	
Ausländer	5,4	5,3	5,6	x	x	x	4,9	5,6	6,0	
abhängige zivile Erwerbspersonen	1,8	1,9	1,9	x	x	x	1,9	1,8	1,9	
Unterbeschäftigung										
Arbeitslosigkeit im weiteren Sinne	671	680	685	-9	-1,3	-38	-5,4	-3,0	-5,5	
Unterbeschäftigung im engeren Sinne	899	893	892	6	0,7	-21	-2,3	-4,5	-5,7	
Unterbeschäftigung (ohne Kurzarbeit)	899	893	892	6	0,7	-24	-2,6	-4,8	-5,9	
Unterbeschäftigungsquote	2,3	2,3	2,3	x	x	x	2,4	2,4	2,4	
Leistungsempfänger										
erwerbsfähige Leistungsberechtigte ²⁾	1.323	1.335	1.332	-12	-0,9	-45	-3,3	-3,2	-6,1	
nicht erwerbsfähige Leistungsberechtigte ²⁾	483	487	491	-4	-0,8	-33	-6,5	-5,9	-8,2	
Bedarfsgemeinschaften ²⁾	1.061	1.060	1.060	1	0,1	-30	-2,7	-3,1	-5,1	

1) Bei Quoten werden die Vorjahreswerte ausgewiesen.

Die Differenzierung nach Rechtskreisen basiert auf anteiligen Quoten der Arbeitslosen in den beiden Rechtskreisen,

d.h. die Basis ist jeweils gleich und in der Summe ergibt sich die Arbeitslosenquote insgesamt. Abweichungen in der Summe sind rundungsbedingt.

2) Vorläufige, hochgerechnete Werte für Oktober 2012 bis Dezember 2012.

[zurück zum Inhalt](#)

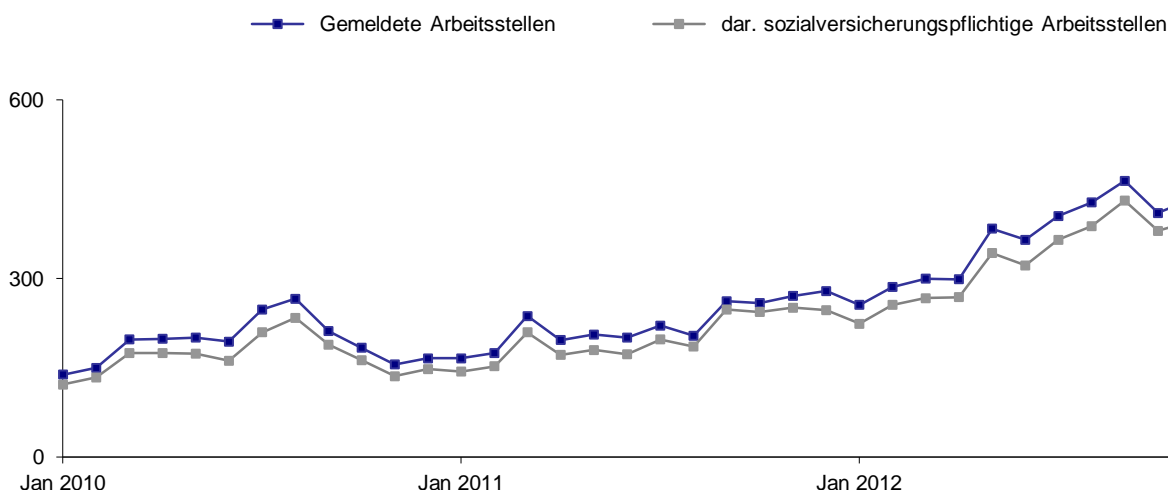
Gemeldete Arbeitsstellen

Kronach (09476)

Dezember 2012

Im Dezember waren 399 Arbeitsstellen gemeldet, gegenüber November ist das ein Rückgang von 34. Im Vergleich zum Vorjahresmonat gab es 120 Stellen mehr. Arbeitgeber meldeten im Dezember 83 neue Arbeitsstellen, das waren 18 weniger als vor einem Jahr. Seit Jahresbeginn sind 1.536 Stellen eingegangen, gegenüber dem Vorjahreszeitraum ist das ein Zuwachs von 192 oder 14%. Im Dezember wurden 115 Arbeitsstellen abgemeldet, 24 mehr als im Vorjahr. Von Januar bis Dezember gab es insgesamt 1.406 Stellenabgänge, im Vergleich zum Vorjahreszeitraum ist das ein Zuwachs von 161 oder 13%.

Entwicklung des Bestandes an gemeldeten Arbeitsstellen



Gemeldete Arbeitsstellen	Dez 2012	Veränderung gegenüber				seit Jahresbeginn ¹⁾	Veränderung gegenüber Vorjahreszeitraum	
		Vormonat		Vorjahresmonat			absolut	in %
		absolut	in %	absolut	in %			
1	2	3	4	5	6	7	8	
Zugang	83	-63	-43,2	-18	-17,8	1.536	192	14,3
dar. sofort zu besetzen	53	-12	-18,5	14	35,9	970	207	27,1
sozialversicherungspflichtig	72	-62	-46,3	-10	-12,2	1.422	170	13,6
dar. sofort zu besetzen	52	-10	-16,1	16	44,4	907	177	24,2
Bestand	399	-34	-7,9	120	43,0	369	146	65,4
dar. sofort zu besetzen	337	-38	-10,1	92	37,6	338	135	66,2
sozialversicherungspflichtig	365	-31	-7,8	118	47,8	334	133	66,5
dar. sofort zu besetzen	317	-25	-7,3	91	40,3	307	124	67,2
Abgang	115	-1	-0,9	24	26,4	1.406	161	12,9
dar. sozialversicherungspflichtige Stellen	101	-10	-9,0	17	20,2	1.292	124	10,6

1) Zu- und Abgang (Summe) und Bestand (Durchschnitt) jeweils von Januar bis zum aktuellen Berichtsmonat.

© Statistik der Bundesagentur für Arbeit

[zurück zum Inhalt](#)
Eckwerte des Arbeitsmarktes

 Lichtenfels (09478)
 Dezember 2012

Merkmale	Dez 2012	Nov 2012	Okt 2012	Veränderung gegenüber						
				Vormonat		Vorjahresmonat ¹⁾				
						Dez 2011		Nov 2011	Okt 2011	
				absolut	in %	absolut	in %	in %	in %	
Bestand an Arbeitssuchenden										
Insgesamt	2.931	2.744	2.626	187	6,8	124	4,4	3,4	-2,2	
Bestand an Arbeitslosen										
Insgesamt	1.493	1.336	1.354	157	11,8	-15	-1,0	-0,9	-0,8	
56,3% Männer	841	720	706	121	16,8	46	5,8	7,0	1,9	
43,7% Frauen	652	616	648	36	5,8	-61	-8,6	-8,7	-3,6	
9,7% 15 bis unter 25 Jahre	145	131	134	14	10,7	-1	-0,7	3,1	-7,6	
2,2% dar. 15 bis unter 20 Jahre	33	30	25	3	10,0	10	43,5	50,0	-13,8	
42,5% 50 Jahre und älter	634	606	610	28	4,6	16	2,6	3,8	3,7	
28,3% dar. 55 Jahre und älter	423	412	426	11	2,7	15	3,7	5,9	6,0	
23,9% Langzeitarbeitslose	357	340	365	17	5,0	-36	-9,2	-15,2	-5,7	
9,9% Schwerbehinderte	148	150	154	-2	-1,3	-9	-5,7	-2,6	-6,7	
6,3% Ausländer	94	81	80	13	16,0	-1	-1,1	-6,9	-2,4	
Zugang an Arbeitslosen										
Insgesamt	543	474	477	69	14,6	12	2,3	2,4	18,7	
dar. aus Erwerbstätigkeit	259	193	179	66	34,2	-30	-10,4	-4,9	2,9	
aus Ausbildung/sonst. Maßnahme	83	75	93	8	10,7	17	25,8	8,7	82,4	
seit Jahresbeginn	6.064	5.521	5.047	x	x	204	3,5	3,6	3,7	
Abgang an Arbeitslosen										
Insgesamt	384	496	598	-112	-22,6	9	2,4	6,0	15,0	
dar. in Erwerbstätigkeit	114	136	197	-22	-16,2	2	1,8	-27,3	13,2	
in Ausbildung/sonst. Maßnahme	50	110	166	-60	-54,5	6	13,6	115,7	45,6	
seit Jahresbeginn	6.063	5.679	5.183	x	x	-15	-0,2	-0,4	-1,0	
Arbeitslosenquoten bezogen auf										
alle zivilen Erwerbspersonen	3,9	3,5	3,6	x	x	x	4,0	3,6	3,6	
dar. Männer	4,1	3,5	3,5	x	x	x	3,9	3,3	3,4	
Frauen	3,7	3,5	3,7	x	x	x	4,1	3,9	3,8	
15 bis unter 25 Jahre	3,1	2,8	2,9	x	x	x	3,1	2,7	3,1	
15 bis unter 20 Jahre	1,9	1,7	1,4	x	x	x	1,3	1,1	1,6	
50 bis unter 65 Jahre	5,7	5,5	5,5	x	x	x	5,9	5,6	5,6	
55 bis unter 65 Jahre	7,1	6,8	7,1	x	x	x	7,3	7,0	7,2	
Ausländer	9,9	8,5	8,4	x	x	x	10,6	9,7	9,2	
abhängige zivile Erwerbspersonen	4,5	4,0	4,1	x	x	x	4,6	4,1	4,1	
Unterbeschäftigung										
Arbeitslosigkeit im weiteren Sinne	1.593	1.453	1.451	140	9,6	2	0,1	2,2	0,1	
Unterbeschäftigung im engeren Sinne	1.863	1.739	1.723	124	7,1	-17	-0,9	-2,4	-6,0	
Unterbeschäftigung (ohne Kurzarbeit)	1.924	1.813	1.798	111	6,1	-127	-6,2	-7,3	-10,2	
Unterbeschäftigungsquote	5,0	4,7	4,7	x	x	x	5,4	5,1	5,3	
Leistungsempfänger²⁾										
Arbeitslosengeld	719	597	613	122	20,4	30	4,4	0,3	-1,0	
erwerbsfähige Leistungsberechtigte	1.466	1.480	1.522	-14	-0,9	-179	-10,9	-9,2	-8,2	
nicht erwerbsfähige Leistungsberechtigte	538	543	571	-5	-0,9	-88	-14,1	-9,5	-7,4	
Bedarfsgemeinschaften	1.147	1.151	1.191	-4	-0,3	-120	-9,5	-8,5	-6,9	
Gemeldete Arbeitsstellen										
Zugang	93	192	124	-99	-51,6	-102	-52,3	27,2	-26,6	
Zugang seit Jahresbeginn	1.723	1.630	1.438	x	x	-449	-20,7	-17,6	-21,2	
Bestand	452	474	428	-22	-4,6	-79	-14,9	-10,1	-26,2	

1) Bei Quoten werden die Vorjahreswerte ausgewiesen.

2) Vorläufige, hochgerechnete Werte am aktuellen Rand (beim Arbeitslosengeld für die letzten zwei Monate, bei den SGB II-Daten für die letzten drei Monate).

Eckwerte des Arbeitsmarktes im Rechtskreis SGB III

 Lichtenfels (09478)
 Dezember 2012

Merkmale	Dez 2012	Nov 2012	Okt 2012	Veränderung gegenüber					
				Vormonat		Vorjahresmonat ¹⁾			
						Dez 2011		Nov 2011	Okt 2011
				absolut	in %	absolut	in %	in %	in %
Bestand an Arbeitsuchenden									
Insgesamt	1.708	1.551	1.413	157	10,1	158	10,2	13,6	4,1
Bestand an Arbeitslosen									
Insgesamt	798	696	680	102	14,7	51	6,8	7,1	0,3
55,5% Männer	443	364	344	79	21,7	38	9,4	11,7	2,7
44,5% Frauen	355	332	336	23	6,9	13	3,8	2,5	-2,0
13,3% 15 bis unter 25 Jahre	106	99	100	7	7,1	5	5,0	13,8	2,0
2,4% dar. 15 bis unter 20 Jahre	19	18	14	1	5,6	6	46,2	157,1	-6,7
44,7% 50 Jahre und älter	357	330	329	27	8,2	12	3,5	2,8	-1,2
32,3% dar. 55 Jahre und älter	258	248	258	10	4,0	4	1,6	0,4	-1,5
13,0% Langzeitarbeitslose	104	102	107	2	2,0	-22	-17,5	-19,7	-16,4
9,1% Schwerbehinderte	73	74	72	-1	-1,4	-14	-16,1	-16,9	-20,9
5,4% Ausländer	43	32	25	11	34,4	11	34,4	33,3	-7,4
Zugang an Arbeitslosen									
Insgesamt	304	244	232	60	24,6	12	4,1	-2,4	7,4
dar. aus Erwerbstätigkeit	218	151	133	67	44,4	2	0,9	-1,9	9,9
aus Ausbildung/sonst. Maßnahme	26	32	46	-6	-18,8	-4	-13,3	-30,4	15,0
seit Jahresbeginn	3.468	3.164	2.920	x	x	108	3,2	3,1	3,6
Abgang an Arbeitslosen									
Insgesamt	186	223	318	-37	-16,6	-	-	-13,6	13,6
dar. in Erwerbstätigkeit	78	105	157	-27	-25,7	4	5,4	-21,1	26,6
in Ausbildung/sonst. Maßnahme	17	26	73	-9	-34,6	-8	-32,0	-25,7	10,6
seit Jahresbeginn	3.305	3.119	2.896	x	x	-67	-2,0	-2,1	-1,1
Arbeitslosenquoten bezogen auf									
alle zivilen Erwerbspersonen	2,1	1,8	1,8	x	x	x	2,0	1,7	1,8
dar. Männer	2,2	1,8	1,7	x	x	x	2,0	1,6	1,7
Frauen	2,0	1,9	1,9	x	x	x	2,0	1,9	2,0
15 bis unter 25 Jahre	2,3	2,1	2,2	x	x	x	2,2	1,9	2,1
15 bis unter 20 Jahre	1,1	1,0	0,8	x	x	x	0,7	0,4	0,8
50 bis unter 65 Jahre	3,2	3,0	3,0	x	x	x	3,3	3,1	3,2
55 bis unter 65 Jahre	4,3	4,1	4,3	x	x	x	4,6	4,4	4,7
Ausländer	4,5	3,4	2,6	x	x	x	3,6	2,7	3,0
abhängige zivile Erwerbspersonen	2,4	2,1	2,0	x	x	x	2,3	2,0	2,1
Unterbeschäftigung									
Arbeitslosigkeit im weiteren Sinne	820	724	708	96	13,3	49	6,4	8,7	0,4
Unterbeschäftigung im engeren Sinne	913	810	791	103	12,7	40	4,6	4,1	-3,1
Unterbeschäftigung (ohne Kurzarbeit)	974	884	866	90	10,2	-68	-6,5	-6,9	-11,8
Unterbeschäftigungsquote	2,5	2,3	2,3	x	x	x	2,7	2,5	2,6
Leistungsempfänger									
Arbeitslosengeld ²⁾	719	597	613	122	20,4	30	4,4	0,3	-1,0

1) Bei Quoten werden die Vorjahreswerte ausgewiesen.

Die Differenzierung nach Rechtskreisen basiert auf anteiligen Quoten der Arbeitslosen in den beiden Rechtskreisen, d.h. die Basis ist jeweils gleich und in der Summe ergibt sich die Arbeitslosenquote insgesamt. Abweichungen in der Summe sind rundungsbedingt.

2) Vorläufige, hochgerechnete Werte für November 2012 und Dezember 2012; ohne Arbeitslosengeld bei Weiterbildung.

Eckwerte des Arbeitsmarktes im Rechtskreis SGB II

 Lichtenfels (09478)
 Dezember 2012

Merkmale	Dez 2012	Nov 2012	Okt 2012	Veränderung gegenüber						
				Vormonat		Vorjahresmonat ¹⁾				
						Dez 2011		Nov 2011	Okt 2011	
				absolut	in %	absolut	in %	in %	in %	
Bestand an Arbeitsuchenden										
Insgesamt	1.223	1.193	1.213	30	2,5	-34	-2,7	-7,4	-8,7	
Bestand an Arbeitslosen										
Insgesamt	695	640	674	55	8,6	-66	-8,7	-8,3	-1,9	
57,3% Männer	398	356	362	42	11,8	8	2,1	2,6	1,1	
42,7% Frauen	297	284	312	13	4,6	-74	-19,9	-19,1	-5,2	
5,6% 15 bis unter 25 Jahre	39	32	34	7	21,9	-6	-13,3	-20,0	-27,7	
2,0% dar. 15 bis unter 20 Jahre	14	12	11	2	16,7	4	40,0	-7,7	-21,4	
39,9% 50 Jahre und älter	277	276	281	1	0,4	4	1,5	4,9	10,2	
23,7% dar. 55 Jahre und älter	165	164	168	1	0,6	11	7,1	15,5	20,0	
36,4% Langzeitarbeitslose	253	238	258	15	6,3	-14	-5,2	-13,1	-0,4	
10,8% Schwerbehinderte	75	76	82	-1	-1,3	5	7,1	16,9	10,8	
7,3% Ausländer	51	49	55	2	4,1	-12	-19,0	-22,2	-	
Zugang an Arbeitslosen										
Insgesamt	239	230	245	9	3,9	-	-	8,0	31,7	
dar. aus Erwerbstätigkeit	41	42	46	-1	-2,4	-32	-43,8	-14,3	-13,2	
aus Ausbildung/sonst. Maßnahme	57	43	47	14	32,6	21	58,3	87,0	x	
seit Jahresbeginn	2.596	2.357	2.127	x	x	96	3,8	4,2	3,9	
Abgang an Arbeitslosen										
Insgesamt	198	273	280	-75	-27,5	9	4,8	30,0	16,7	
dar. in Erwerbstätigkeit	36	31	40	5	16,1	-2	-5,3	-42,6	-20,0	
in Ausbildung/sonst. Maßnahme	33	84	93	-51	-60,7	14	73,7	x	93,8	
seit Jahresbeginn	2.758	2.560	2.287	x	x	52	1,9	1,7	-0,9	
Arbeitslosenquoten bezogen auf										
alle zivilen Erwerbspersonen	1,8	1,7	1,8	x	x	x	2,0	1,8	1,8	
dar. Männer	1,9	1,7	1,8	x	x	x	1,9	1,7	1,8	
Frauen	1,7	1,6	1,8	x	x	x	2,1	2,0	1,9	
15 bis unter 25 Jahre	0,8	0,7	0,7	x	x	x	1,0	0,9	1,0	
15 bis unter 20 Jahre	0,8	0,7	0,6	x	x	x	0,6	0,7	0,8	
50 bis unter 65 Jahre	2,5	2,5	2,5	x	x	x	2,6	2,5	2,4	
55 bis unter 65 Jahre	2,8	2,7	2,8	x	x	x	2,8	2,6	2,5	
Ausländer	5,4	5,1	5,8	x	x	x	7,0	7,0	6,1	
abhängige zivile Erwerbspersonen	2,1	1,9	2,0	x	x	x	2,3	2,1	2,1	
Unterbeschäftigung										
Arbeitslosigkeit im weiteren Sinne	773	729	743	44	6,0	-47	-5,7	-3,6	-0,1	
Unterbeschäftigung im engeren Sinne	950	929	932	21	2,3	-57	-5,7	-7,4	-8,4	
Unterbeschäftigung (ohne Kurzarbeit)	950	929	932	21	2,3	-59	-5,8	-7,6	-8,6	
Unterbeschäftigungsquote	2,5	2,4	2,4	x	x	x	2,7	2,6	2,7	
Leistungsempfänger										
erwerbsfähige Leistungsberechtigte ²⁾	1.466	1.480	1.522	-14	-0,9	-179	-10,9	-9,2	-8,2	
nicht erwerbsfähige Leistungsberechtigte ²⁾	538	543	571	-5	-0,9	-88	-14,1	-9,5	-7,4	
Bedarfsgemeinschaften ²⁾	1.147	1.151	1.191	-4	-0,3	-120	-9,5	-8,5	-6,9	

1) Bei Quoten werden die Vorjahreswerte ausgewiesen.

Die Differenzierung nach Rechtskreisen basiert auf anteiligen Quoten der Arbeitslosen in den beiden Rechtskreisen,

d.h. die Basis ist jeweils gleich und in der Summe ergibt sich die Arbeitslosenquote insgesamt. Abweichungen in der Summe sind rundungsbedingt.

2) Vorläufige, hochgerechnete Werte für Oktober 2012 bis Dezember 2012.

[zurück zum Inhalt](#)

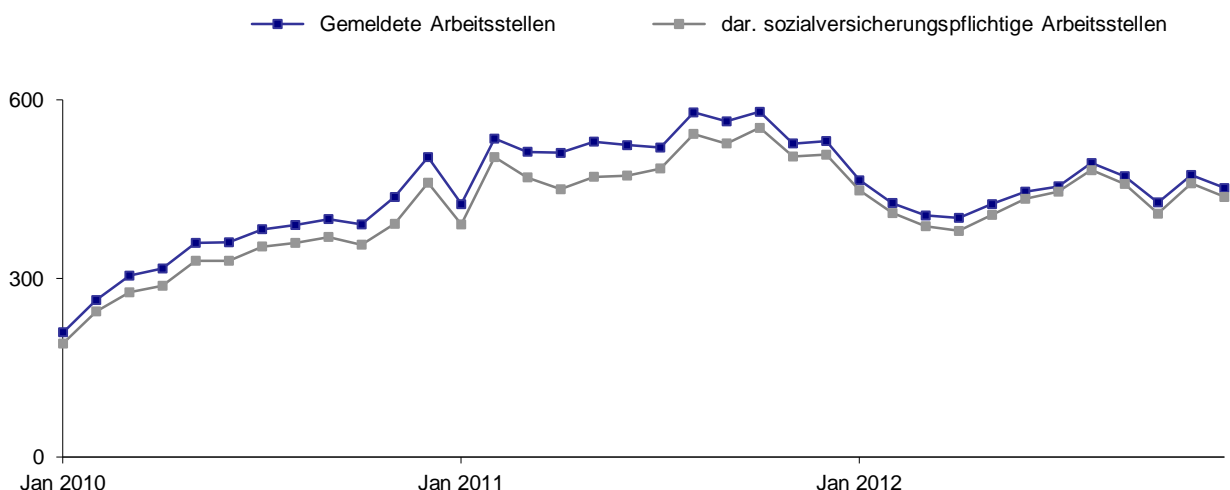
Gemeldete Arbeitsstellen

Lichtenfels (09478)

Dezember 2012

Im Dezember waren 452 Arbeitsstellen gemeldet, gegenüber November ist das ein Rückgang von 22. Im Vergleich zum Vorjahresmonat gab es 79 Stellen weniger. Arbeitgeber meldeten im Dezember 93 neue Arbeitsstellen, das waren 102 weniger als vor einem Jahr. Seit Jahresbeginn sind 1.723 Stellen eingegangen, gegenüber dem Vorjahreszeitraum ist das eine Abnahme von 449 oder 21%. Im Dezember wurden 117 Arbeitsstellen abgemeldet, 67 weniger als im Vorjahr. Von Januar bis Dezember gab es insgesamt 1.832 Stellenabgänge, im Vergleich zum Vorjahreszeitraum ist das eine Abnahme von 439 oder 19%.

Entwicklung des Bestandes an gemeldeten Arbeitsstellen



Gemeldete Arbeitsstellen	Dez 2012	Veränderung gegenüber				seit Jahresbeginn ¹⁾	Veränderung gegenüber Vorjahreszeitraum	
		Vormonat		Vorjahresmonat			absolut	in %
		absolut	in %	absolut	in %			
1	2	3	4	5	6	7	8	
Zugang	93	-99	-51,6	-102	-52,3	1.723	-449	-20,7
dar. sofort zu besetzen	65	-97	-59,9	-39	-37,5	1.225	-64	-5,0
sozialversicherungspflichtig	91	-99	-52,1	-92	-50,3	1.654	-420	-20,3
dar. sofort zu besetzen	63	-98	-60,9	-35	-35,7	1.173	-55	-4,5
Bestand	452	-22	-4,6	-79	-14,9	446	-83	-15,7
dar. sofort zu besetzen	432	-28	-6,1	-72	-14,3	413	-78	-15,9
sozialversicherungspflichtig	437	-23	-5,0	-71	-14,0	430	-60	-12,2
dar. sofort zu besetzen	417	-29	-6,5	-67	-13,8	399	-64	-13,7
Abgang	117	-31	-20,9	-67	-36,4	1.832	-439	-19,3
dar. sozialversicherungspflichtige Stellen	116	-25	-17,7	-56	-32,6	1.757	-396	-18,4

1) Zu- und Abgang (Summe) und Bestand (Durchschnitt) jeweils von Januar bis zum aktuellen Berichtsmonat.

© Statistik der Bundesagentur für Arbeit

[zurück zum Inhalt](#)**Eckwerte des Arbeitsmarktes**

Bamberg, Stadt (09461)

Dezember 2012

Merkmale	Dez 2012	Nov 2012	Okt 2012	Veränderung gegenüber						
				Vormonat		Vorjahresmonat ¹⁾				
						Dez 2011		Nov 2011	Okt 2011	
				absolut	in %	absolut	in %	in %	in %	
Bestand an Arbeitssuchenden										
Insgesamt	3.719	3.547	3.540	172	4,8	228	6,5	6,5	4,2	
Bestand an Arbeitslosen										
Insgesamt	1.890	1.825	1.814	65	3,6	218	13,0	13,1	9,1	
52,9% Männer	999	916	905	83	9,1	193	23,9	17,1	14,3	
47,1% Frauen	891	909	909	-18	-2,0	25	2,9	9,4	4,4	
7,6% 15 bis unter 25 Jahre	143	149	152	-6	-4,0	20	16,3	31,9	2,7	
1,2% dar. 15 bis unter 20 Jahre	23	23	29	-	-	-9	-28,1	-8,0	-9,4	
31,5% 50 Jahre und älter	595	587	595	8	1,4	68	12,9	9,5	12,1	
18,0% dar. 55 Jahre und älter	341	334	346	7	2,1	24	7,6	3,1	4,5	
25,7% Langzeitarbeitslose	485	495	496	-10	-2,0	-	-	1,4	1,8	
7,8% Schwerbehinderte	148	154	160	-6	-3,9	-	-	-3,8	4,6	
16,0% Ausländer	303	308	285	-5	-1,6	11	3,8	9,2	2,2	
Zugang an Arbeitslosen										
Insgesamt	521	532	530	-11	-2,1	16	3,2	-0,2	4,1	
dar. aus Erwerbstätigkeit	247	254	212	-7	-2,8	13	5,6	1,6	-7,4	
aus Ausbildung/sonst. Maßnahme	72	65	100	7	10,8	6	9,1	-24,4	35,1	
seit Jahresbeginn	6.462	5.941	5.409	x	x	-168	-2,5	-3,0	-3,3	
Abgang an Arbeitslosen										
Insgesamt	458	522	570	-64	-12,3	15	3,4	-9,7	8,8	
dar. in Erwerbstätigkeit	141	174	174	-33	-19,0	24	20,5	-18,3	-12,1	
in Ausbildung/sonst. Maßnahme	66	52	118	14	26,9	-	-	-38,8	55,3	
seit Jahresbeginn	6.235	5.777	5.255	x	x	-619	-9,0	-9,9	-9,9	
Arbeitslosenquoten bezogen auf										
alle zivilen Erwerbspersonen	5,1	4,9	4,9	x	x	x	4,6	4,4	4,6	
dar. Männer	5,3	4,8	4,8	x	x	x	4,3	4,2	4,3	
Frauen	4,9	5,0	5,0	x	x	x	4,9	4,7	4,9	
15 bis unter 25 Jahre	3,1	3,2	3,3	x	x	x	2,8	2,5	3,3	
15 bis unter 20 Jahre	2,2	2,2	2,8	x	x	x	3,2	2,5	3,2	
50 bis unter 65 Jahre	6,2	6,1	6,2	x	x	x	5,8	5,9	5,9	
55 bis unter 65 Jahre	6,4	6,3	6,6	x	x	x	6,5	6,7	6,8	
Ausländer	11,0	11,2	10,3	x	x	x	10,9	10,5	10,4	
abhängige zivile Erwerbspersonen	5,8	5,6	5,5	x	x	x	5,2	5,0	5,2	
Unterbeschäftigung										
Arbeitslosigkeit im weiteren Sinne	2.071	1.996	1.984	75	3,8	238	13,0	13,0	11,0	
Unterbeschäftigung im engeren Sinne	2.500	2.457	2.432	43	1,8	144	6,1	8,6	5,2	
Unterbeschäftigung (ohne Kurzarbeit)	2.808	2.767	2.739	41	1,5	39	1,4	2,8	0,0	
Unterbeschäftigungsquote	7,5	7,3	7,3	x	x	x	7,5	7,3	7,5	
Leistungsempfänger²⁾										
Arbeitslosengeld	694	663	640	31	4,7	100	16,8	22,8	22,6	
erwerbsfähige Leistungsberechtigte	2.542	2.521	2.548	21	0,8	-57	-2,2	-2,8	-2,9	
nicht erwerbsfähige Leistungsberechtigte	992	959	981	33	3,4	4	0,4	-2,9	-0,5	
Bedarfsgemeinschaften	2.007	1.988	2.015	19	1,0	-51	-2,5	-3,0	-3,2	
Gemeldete Arbeitsstellen										
Zugang	217	193	230	24	12,4	-76	-25,9	-34,4	-8,0	
Zugang seit Jahresbeginn	3.273	3.056	2.863	x	x	-188	-5,4	-3,5	-0,4	
Bestand	448	447	548	1	0,2	-87	-16,3	-4,5	3,6	

1) Bei Quoten werden die Vorjahreswerte ausgewiesen.

© Statistik der Bundesagentur für Arbeit

2) Vorläufige, hochgerechnete Werte am aktuellen Rand (beim Arbeitslosengeld für die letzten zwei Monate, bei den SGB II-Daten für die letzten drei Monate).

Eckwerte des Arbeitsmarktes im Rechtskreis SGB III

Bamberg, Stadt (09461)

Dezember 2012

Merkmale	Dez 2012	Nov 2012	Okt 2012	Veränderung gegenüber					
				Vormonat		Vorjahresmonat ¹⁾			
						Dez 2011		Nov 2011	Okt 2011
				absolut	in %	absolut	in %	in %	in %
Bestand an Arbeitsuchenden									
Insgesamt	1.620	1.461	1.439	159	10,9	240	17,4	20,0	16,8
Bestand an Arbeitslosen									
Insgesamt	780	732	732	48	6,6	182	30,4	33,8	24,5
57,7% Männer	450	392	389	58	14,8	138	44,2	37,5	32,8
42,3% Frauen	330	340	343	-10	-2,9	44	15,4	29,8	16,3
9,6% 15 bis unter 25 Jahre	75	81	82	-6	-7,4	12	19,0	47,3	13,9
1,0% dar. 15 bis unter 20 Jahre	8	10	14	-2	-20,0	-7	-46,7	-9,1	75,0
33,2% 50 Jahre und älter	259	249	251	10	4,0	42	19,4	14,7	8,7
22,1% dar. 55 Jahre und älter	172	166	167	6	3,6	9	5,5	1,8	-5,6
12,2% Langzeitarbeitslose	95	101	103	-6	-5,9	-4	-4,0	1,0	-2,8
5,3% Schwerbehinderte	41	43	45	-2	-4,7	-8	-16,3	-17,3	-11,8
10,9% Ausländer	85	87	71	-2	-2,3	20	30,8	64,2	31,5
Zugang an Arbeitslosen									
Insgesamt	257	257	235	-	-	44	20,7	10,3	5,9
dar. aus Erwerbstätigkeit	182	175	158	7	4,0	30	19,7	6,1	6,0
aus Ausbildung/sonst. Maßnahme	24	26	29	-2	-7,7	-6	-20,0	-10,3	-6,5
seit Jahresbeginn	3.110	2.853	2.596	x	x	192	6,6	5,5	5,0
Abgang an Arbeitslosen									
Insgesamt	202	247	254	-45	-18,2	52	34,7	-3,1	7,6
dar. in Erwerbstätigkeit	91	122	115	-31	-25,4	33	56,9	2,5	5,5
in Ausbildung/sonst. Maßnahme	35	28	44	7	25,0	6	20,7	-36,4	-4,3
seit Jahresbeginn	2.831	2.629	2.382	x	x	-32	-1,1	-3,1	-3,1
Arbeitslosenquoten bezogen auf									
alle zivilen Erwerbspersonen	2,1	2,0	2,0	x	x	x	1,6	1,5	1,6
dar. Männer	2,4	2,1	2,1	x	x	x	1,7	1,5	1,6
Frauen	1,8	1,9	1,9	x	x	x	1,6	1,5	1,7
15 bis unter 25 Jahre	1,6	1,8	1,8	x	x	x	1,4	1,2	1,6
15 bis unter 20 Jahre	0,8	1,0	1,4	x	x	x	1,5	1,1	0,8
50 bis unter 65 Jahre	2,7	2,6	2,6	x	x	x	2,4	2,4	2,6
55 bis unter 65 Jahre	3,2	3,2	3,2	x	x	x	3,4	3,4	3,6
Ausländer	3,1	3,2	2,6	x	x	x	2,4	2,0	2,0
abhängige zivile Erwerbspersonen	2,4	2,2	2,2	x	x	x	1,9	1,7	1,8
Unterbeschäftigung									
Arbeitslosigkeit im weiteren Sinne	801	750	750	51	6,8	165	25,9	28,0	24,2
Unterbeschäftigung im engeren Sinne	902	857	851	45	5,3	147	19,5	21,9	17,9
Unterbeschäftigung (ohne Kurzarbeit)	1.208	1.165	1.155	43	3,7	44	3,8	3,3	0,8
Unterbeschäftigungsquote	3,2	3,1	3,1	x	x	x	3,2	3,1	3,1
Leistungsempfänger									
Arbeitslosengeld ²⁾	694	663	640	31	4,7	100	16,8	22,8	22,6

1) Bei Quoten werden die Vorjahreswerte ausgewiesen.

© Statistik der Bundesagentur für Arbeit

Die Differenzierung nach Rechtskreisen basiert auf anteiligen Quoten der Arbeitslosen in den beiden Rechtskreisen, d.h. die Basis ist jeweils gleich und in der Summe ergibt sich die Arbeitslosenquote insgesamt. Abweichungen in der Summe sind rundungsbedingt.

2) Vorläufige, hochgerechnete Werte für November 2012 und Dezember 2012; ohne Arbeitslosengeld bei Weiterbildung.

Eckwerte des Arbeitsmarktes im Rechtskreis SGB II

Bamberg, Stadt (09461)
Dezember 2012

Merkmale	Dez 2012	Nov 2012	Okt 2012	Veränderung gegenüber						
				Vormonat		Vorjahresmonat ¹⁾				
						Dez 2011		Nov 2011	Okt 2011	
				absolut	in %	absolut	in %	in %	in %	
Bestand an Arbeitsuchenden										
Insgesamt	2.099	2.086	2.101	13	0,6	-12	-0,6	-1,4	-2,9	
Bestand an Arbeitslosen										
Insgesamt	1.110	1.093	1.082	17	1,6	36	3,4	2,5	0,7	
49,5% Männer	549	524	516	25	4,8	55	11,1	5,4	3,4	
50,5% Frauen	561	569	566	-8	-1,4	-19	-3,3	-	-1,7	
6,1% 15 bis unter 25 Jahre	68	68	70	-	-	8	13,3	17,2	-7,9	
1,4% dar. 15 bis unter 20 Jahre	15	13	15	2	15,4	-2	-11,8	-7,1	-37,5	
30,3% 50 Jahre und älter	336	338	344	-2	-0,6	26	8,4	6,0	14,7	
15,2% dar. 55 Jahre und älter	169	168	179	1	0,6	15	9,7	4,3	16,2	
35,1% Langzeitarbeitslose	390	394	393	-4	-1,0	4	1,0	1,5	3,1	
9,6% Schwerbehinderte	107	111	115	-4	-3,6	8	8,1	2,8	12,7	
19,6% Ausländer	218	221	214	-3	-1,4	-9	-4,0	-3,5	-4,9	
Zugang an Arbeitslosen										
Insgesamt	264	275	295	-11	-4,0	-28	-9,6	-8,3	2,8	
dar. aus Erwerbstätigkeit	65	79	54	-14	-17,7	-17	-20,7	-7,1	-32,5	
aus Ausbildung/sonst. Maßnahme	48	39	71	9	23,1	12	33,3	-31,6	65,1	
seit Jahresbeginn	3.352	3.088	2.813	x	x	-360	-9,7	-9,7	-9,8	
Abgang an Arbeitslosen										
Insgesamt	256	275	316	-19	-6,9	-37	-12,6	-14,9	9,7	
dar. in Erwerbstätigkeit	50	52	59	-2	-3,8	-9	-15,3	-44,7	-33,7	
in Ausbildung/sonst. Maßnahme	31	24	74	7	29,2	-6	-16,2	-41,5	146,7	
seit Jahresbeginn	3.404	3.148	2.873	x	x	-587	-14,7	-14,9	-14,9	
Arbeitslosenquoten bezogen auf										
alle zivilen Erwerbspersonen	3,0	3,0	2,9	x	x	x	2,9	2,9	2,9	
dar. Männer	2,9	2,8	2,7	x	x	x	2,7	2,7	2,7	
Frauen	3,1	3,1	3,1	x	x	x	3,3	3,2	3,2	
15 bis unter 25 Jahre	1,5	1,5	1,5	x	x	x	1,3	1,3	1,7	
15 bis unter 20 Jahre	1,4	1,3	1,4	x	x	x	1,7	1,4	2,4	
50 bis unter 65 Jahre	3,5	3,5	3,6	x	x	x	3,4	3,5	3,3	
55 bis unter 65 Jahre	3,2	3,2	3,4	x	x	x	3,2	3,3	3,2	
Ausländer	7,9	8,0	7,8	x	x	x	8,5	8,5	8,4	
abhängige zivile Erwerbspersonen	3,4	3,3	3,3	x	x	x	3,3	3,3	3,3	
Unterbeschäftigung										
Arbeitslosigkeit im weiteren Sinne	1.270	1.246	1.234	24	1,9	73	6,1	5,5	4,2	
Unterbeschäftigung im engeren Sinne	1.598	1.600	1.581	-2	-0,1	-3	-0,2	2,6	-0,6	
Unterbeschäftigung (ohne Kurzarbeit)	1.600	1.602	1.584	-2	-0,1	-5	-0,3	2,4	-0,6	
Unterbeschäftigungsquote	4,2	4,3	4,2	x	x	x	4,4	4,3	4,3	
Leistungsempfänger										
erwerbsfähige Leistungsberechtigte ²⁾	2.542	2.521	2.548	21	0,8	-57	-2,2	-2,8	-2,9	
nicht erwerbsfähige Leistungsberechtigte ²⁾	992	959	981	33	3,4	4	0,4	-2,9	-0,5	
Bedarfsgemeinschaften ²⁾	2.007	1.988	2.015	19	1,0	-51	-2,5	-3,0	-3,2	

1) Bei Quoten werden die Vorjahreswerte ausgewiesen.

Die Differenzierung nach Rechtskreisen basiert auf anteiligen Quoten der Arbeitslosen in den beiden Rechtskreisen,

d.h. die Basis ist jeweils gleich und in der Summe ergibt sich die Arbeitslosenquote insgesamt. Abweichungen in der Summe sind rundungsbedingt.

2) Vorläufige, hochgerechnete Werte für Oktober 2012 bis Dezember 2012.

[zurück zum Inhalt](#)

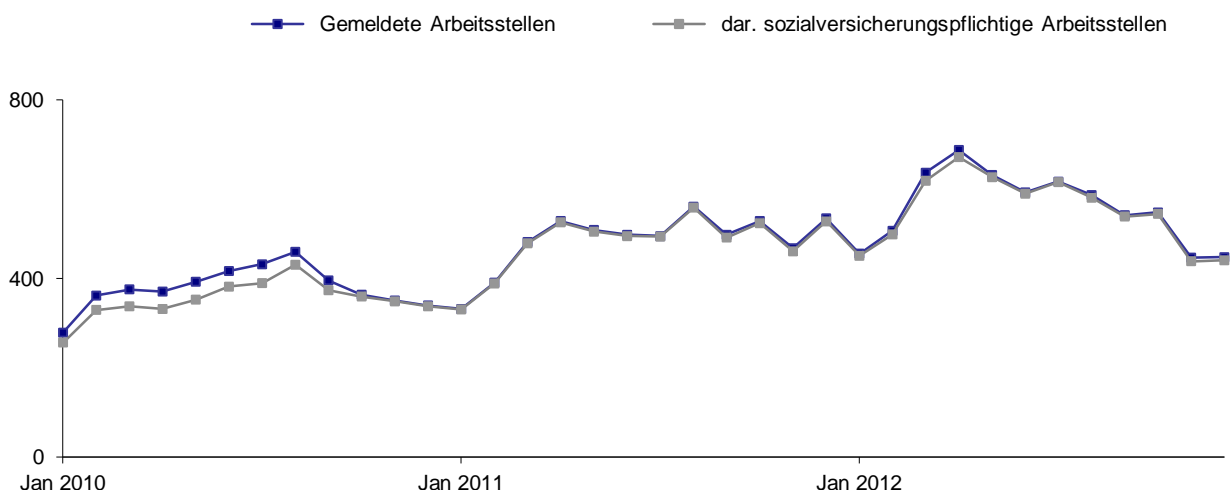
Gemeldete Arbeitsstellen

Bamberg, Stadt (09461)

Dezember 2012

Die Zahl der gemeldeten Arbeitsstellen ist im Dezember geringfügig gestiegen, und zwar um 1 auf 448. Im Vergleich zum Vorjahresmonat gab es 87 Stellen weniger. Arbeitgeber meldeten im Dezember 217 neue Arbeitsstellen, das waren 76 weniger als vor einem Jahr. Seit Jahresbeginn sind 3.273 Stellen eingegangen, gegenüber dem Vorjahreszeitraum ist das eine Abnahme von 188 oder 5%. Im Dezember wurden 226 Arbeitsstellen abgemeldet, 15 mehr als im Vorjahr. Von Januar bis Dezember gab es insgesamt 3.276 Stellenabgänge, im Vergleich zum Vorjahreszeitraum ist das ein Zuwachs von 125 oder 4%.

Entwicklung des Bestandes an gemeldeten Arbeitsstellen



Gemeldete Arbeitsstellen	Dez 2012	Veränderung gegenüber				seit Jahresbeginn ¹⁾	Veränderung gegenüber Vorjahreszeitraum	
		Vormonat		Vorjahresmonat			absolut	in %
		absolut	in %	absolut	in %			
1	2	3	4	5	6	7	8	
Zugang	217	24	12,4	-76	-25,9	3.273	-188	-5,4
dar. sofort zu besetzen	151	32	26,9	-20	-11,7	2.201	95	4,5
sozialversicherungspflichtig	214	27	14,4	-75	-26,0	3.229	-200	-5,8
dar. sofort zu besetzen	149	36	31,9	-18	-10,8	2.165	81	3,9
Bestand	448	1	0,2	-87	-16,3	559	73	15,0
dar. sofort zu besetzen	397	1	0,3	-58	-12,7	501	80	19,0
sozialversicherungspflichtig	441	2	0,5	-87	-16,5	552	70	14,5
dar. sofort zu besetzen	390	2	0,5	-58	-12,9	496	78	18,5
Abgang	226	-69	-23,4	15	7,1	3.276	125	4,0
dar. sozialversicherungspflichtige Stellen	222	-72	-24,5	15	7,2	3.223	102	3,3

1) Zu- und Abgang (Summe) und Bestand (Durchschnitt) jeweils von Januar bis zum aktuellen Berichtsmonat.

© Statistik der Bundesagentur für Arbeit

Eckwerte des Arbeitsmarktes

 Bamberg (09471)
 Dezember 2012

Merkmale	Dez 2012	Nov 2012	Okt 2012	Veränderung gegenüber					
				Vormonat		Vorjahresmonat ¹⁾			
						Dez 2011		Nov 2011	Okt 2011
				absolut	in %	absolut	in %	in %	in %
Bestand an Arbeitssuchenden									
Insgesamt	4.655	4.204	4.074	451	10,7	224	5,1	1,6	0,3
Bestand an Arbeitslosen									
Insgesamt	2.461	2.246	2.251	215	9,6	275	12,6	6,8	3,0
52,9% Männer	1.301	1.123	1.133	178	15,9	126	10,7	6,2	3,1
47,1% Frauen	1.160	1.123	1.118	37	3,3	149	14,7	7,4	2,9
11,0% 15 bis unter 25 Jahre	271	254	253	17	6,7	112	70,4	70,5	35,3
2,0% dar. 15 bis unter 20 Jahre	48	45	44	3	6,7	16	50,0	28,6	4,8
38,6% 50 Jahre und älter	949	882	881	67	7,6	49	5,4	-2,1	-3,8
26,8% dar. 55 Jahre und älter	659	615	622	44	7,2	-5	-0,8	-7,8	-7,6
23,1% Langzeitarbeitslose	568	553	568	15	2,7	-42	-6,9	-10,2	-11,0
7,4% Schwerbehinderte	181	179	187	2	1,1	-34	-15,8	-16,0	-18,7
5,6% Ausländer	139	113	111	26	23,0	25	21,9	8,7	-5,1
Zugang an Arbeitslosen									
Insgesamt	830	722	669	108	15,0	70	9,2	0,3	1,8
dar. aus Erwerbstätigkeit	467	382	331	85	22,3	40	9,4	9,8	3,4
aus Ausbildung/sonst. Maßnahme	106	75	74	31	41,3	16	17,8	-19,4	-24,5
seit Jahresbeginn	9.447	8.617	7.895	x	x	31	0,3	-0,5	-0,5
Abgang an Arbeitslosen									
Insgesamt	612	720	783	-108	-15,0	-62	-9,2	-10,1	11,2
dar. in Erwerbstätigkeit	219	244	294	-25	-10,2	5	2,3	-23,0	9,3
in Ausbildung/sonst. Maßnahme	85	105	155	-20	-19,0	-4	-4,5	-5,4	20,2
seit Jahresbeginn	9.142	8.530	7.810	x	x	-599	-6,1	-5,9	-5,5
Arbeitslosenquoten bezogen auf									
alle zivilen Erwerbspersonen	2,9	2,7	2,7	x	x	x	2,6	2,5	2,6
dar. Männer	2,9	2,5	2,5	x	x	x	2,6	2,4	2,5
Frauen	3,0	2,9	2,9	x	x	x	2,7	2,8	2,9
15 bis unter 25 Jahre	2,6	2,4	2,4	x	x	x	1,5	1,4	1,8
15 bis unter 20 Jahre	1,3	1,2	1,2	x	x	x	0,8	0,9	1,1
50 bis unter 65 Jahre	4,1	3,8	3,8	x	x	x	4,1	4,1	4,2
55 bis unter 65 Jahre	5,4	5,0	5,1	x	x	x	5,8	5,8	5,9
Ausländer	8,4	6,8	6,7	x	x	x	7,5	6,9	7,7
abhängige zivile Erwerbspersonen	3,3	3,1	3,1	x	x	x	3,0	2,9	3,0
Unterbeschäftigung									
Arbeitslosigkeit im weiteren Sinne	2.582	2.402	2.364	180	7,5	275	11,9	8,4	3,1
Unterbeschäftigung im engeren Sinne	2.987	2.811	2.762	176	6,3	270	9,9	6,8	3,0
Unterbeschäftigung (ohne Kurzarbeit)	3.100	2.924	2.872	176	6,0	100	3,3	0,2	-3,7
Unterbeschäftigungsquote	3,7	3,5	3,4	x	x	x	3,6	3,5	3,6
Leistungsempfänger²⁾									
Arbeitslosengeld	1.357	1.261	1.187	96	7,6	86	6,8	7,7	0,3
erwerbsfähige Leistungsberechtigte	1.714	1.728	1.689	-14	-0,8	-81	-4,5	-3,4	-8,0
nicht erwerbsfähige Leistungsberechtigte	673	706	693	-33	-4,7	-73	-9,7	-3,3	-7,3
Bedarfsgemeinschaften	1.333	1.336	1.318	-3	-0,2	-31	-2,3	-2,3	-5,8
Gemeldete Arbeitsstellen									
Zugang	146	141	150	5	3,5	-23	-13,6	-45,1	-52,4
Zugang seit Jahresbeginn	2.494	2.348	2.207	x	x	-514	-17,1	-17,3	-14,5
Bestand	325	342	409	-17	-5,0	-112	-25,6	-35,5	-25,9

1) Bei Quoten werden die Vorjahreswerte ausgewiesen.

© Statistik der Bundesagentur für Arbeit

2) Vorläufige, hochgerechnete Werte am aktuellen Rand (beim Arbeitslosengeld für die letzten zwei Monate, bei den SGB II-Daten für die letzten drei Monate).

Eckwerte des Arbeitsmarktes im Rechtskreis SGB III

 Bamberg (09471)
 Dezember 2012

Merkmale	Dez 2012	Nov 2012	Okt 2012	Veränderung gegenüber					
				Vormonat		Vorjahresmonat ¹⁾			
						Dez 2011		Nov 2011	Okt 2011
				absolut	in %	absolut	in %	in %	in %
Bestand an Arbeitsuchenden									
Insgesamt	3.284	2.853	2.714	431	15,1	257	8,5	6,9	5,3
Bestand an Arbeitslosen									
Insgesamt	1.608	1.482	1.479	126	8,5	252	18,6	19,5	11,5
54,5% Männer	877	742	741	135	18,2	127	16,9	17,0	11,3
45,5% Frauen	731	740	738	-9	-1,2	125	20,6	22,1	11,6
13,4% 15 bis unter 25 Jahre	216	197	203	19	9,6	100	86,2	103,1	49,3
2,2% dar. 15 bis unter 20 Jahre	35	34	34	1	2,9	14	66,7	61,9	21,4
40,8% 50 Jahre und älter	656	614	612	42	6,8	8	1,2	-3,6	-5,3
31,1% dar. 55 Jahre und älter	500	466	470	34	7,3	-25	-4,8	-9,9	-10,1
16,7% Langzeitarbeitslose	269	274	279	-5	-1,8	-32	-10,6	-12,7	-16,5
6,7% Schwerbehinderte	108	111	116	-3	-2,7	-34	-23,9	-19,0	-25,2
4,8% Ausländer	77	64	58	13	20,3	24	45,3	48,8	26,1
Zugang an Arbeitslosen									
Insgesamt	559	478	428	81	16,9	30	5,7	5,5	1,4
dar. aus Erwerbstätigkeit	403	316	282	87	27,5	50	14,2	12,1	9,7
aus Ausbildung/sonst. Maßnahme	52	58	53	-6	-10,3	-22	-29,7	7,4	-22,1
seit Jahresbeginn	6.710	6.151	5.673	x	x	334	5,2	5,2	5,2
Abgang an Arbeitslosen									
Insgesamt	416	458	523	-42	-9,2	19	4,8	-12,1	18,1
dar. in Erwerbstätigkeit	169	203	252	-34	-16,7	17	11,2	-17,1	28,6
in Ausbildung/sonst. Maßnahme	76	64	115	12	18,8	5	7,0	-21,0	15,0
seit Jahresbeginn	6.275	5.859	5.401	x	x	-97	-1,5	-1,9	-1,0
Arbeitslosenquoten bezogen auf									
alle zivilen Erwerbspersonen	1,9	1,8	1,8	x	x	x	1,6	1,5	1,6
dar. Männer	1,9	1,6	1,6	x	x	x	1,7	1,4	1,5
Frauen	1,9	1,9	1,9	x	x	x	1,6	1,6	1,7
15 bis unter 25 Jahre	2,0	1,9	1,9	x	x	x	1,1	0,9	1,3
15 bis unter 20 Jahre	0,9	0,9	0,9	x	x	x	0,5	0,5	0,7
50 bis unter 65 Jahre	2,8	2,7	2,6	x	x	x	3,0	2,9	3,0
55 bis unter 65 Jahre	4,1	3,8	3,8	x	x	x	4,6	4,5	4,6
Ausländer	4,6	3,8	3,5	x	x	x	3,5	2,8	3,0
abhängige zivile Erwerbspersonen	2,2	2,0	2,0	x	x	x	1,9	1,7	1,8
Unterbeschäftigung									
Arbeitslosigkeit im weiteren Sinne	1.664	1.537	1.524	127	8,3	223	15,5	16,7	10,0
Unterbeschäftigung im engeren Sinne	1.887	1.747	1.730	140	8,0	257	15,8	15,6	10,7
Unterbeschäftigung (ohne Kurzarbeit)	2.000	1.859	1.839	141	7,6	88	4,6	3,4	-1,3
Unterbeschäftigungsquote	2,4	2,2	2,2	x	x	x	2,3	2,2	2,2
Leistungsempfänger									
Arbeitslosengeld ²⁾	1.357	1.261	1.187	96	7,6	86	6,8	7,7	0,3

1) Bei Quoten werden die Vorjahreswerte ausgewiesen.

© Statistik der Bundesagentur für Arbeit

Die Differenzierung nach Rechtskreisen basiert auf anteiligen Quoten der Arbeitslosen in den beiden Rechtskreisen, d.h. die Basis ist jeweils gleich und in der Summe ergibt sich die Arbeitslosenquote insgesamt. Abweichungen in der Summe sind rundungsbedingt.

2) Vorläufige, hochgerechnete Werte für November 2012 und Dezember 2012; ohne Arbeitslosengeld bei Weiterbildung.

Eckwerte des Arbeitsmarktes im Rechtskreis SGB II

Bamberg (09471)

Dezember 2012

Merkmale	Dez 2012	Nov 2012	Okt 2012	Veränderung gegenüber						
				Vormonat		Vorjahresmonat ¹⁾				
						Dez 2011		Nov 2011	Okt 2011	
				absolut	in %	absolut	in %	in %	in %	
Bestand an Arbeitsuchenden										
Insgesamt	1.371	1.351	1.360	20	1,5	-33	-2,4	-7,9	-8,2	
Bestand an Arbeitslosen										
Insgesamt	853	764	772	89	11,6	23	2,8	-11,5	-10,1	
49,7% Männer	424	381	392	43	11,3	-1	-0,2	-9,9	-9,5	
50,3% Frauen	429	383	380	46	12,0	24	5,9	-13,0	-10,8	
6,4% 15 bis unter 25 Jahre	55	57	50	-2	-3,5	12	27,9	9,6	-2,0	
1,5% dar. 15 bis unter 20 Jahre	13	11	10	2	18,2	2	18,2	-21,4	-28,6	
34,3% 50 Jahre und älter	293	268	269	25	9,3	41	16,3	1,5	-0,4	
18,6% dar. 55 Jahre und älter	159	149	152	10	6,7	20	14,4	-0,7	1,3	
35,1% Langzeitarbeitslose	299	279	289	20	7,2	-10	-3,2	-7,6	-4,9	
8,6% Schwerbehinderte	73	68	71	5	7,4	-	-	-10,5	-5,3	
7,3% Ausländer	62	49	53	13	26,5	1	1,6	-19,7	-25,4	
Zugang an Arbeitslosen										
Insgesamt	271	244	241	27	11,1	40	17,3	-8,6	2,6	
dar. aus Erwerbstätigkeit	64	66	49	-2	-3,0	-10	-13,5	-	-22,2	
aus Ausbildung/sonst. Maßnahme	54	17	21	37	217,6	38	237,5	-56,4	-30,0	
seit Jahresbeginn	2.737	2.466	2.222	x	x	-303	-10,0	-12,2	-12,6	
Abgang an Arbeitslosen										
Insgesamt	196	262	260	-66	-25,2	-81	-29,2	-6,4	-0,4	
dar. in Erwerbstätigkeit	50	41	42	9	22,0	-12	-19,4	-43,1	-42,5	
in Ausbildung/sonst. Maßnahme	9	41	40	-32	-78,0	-9	-50,0	36,7	37,9	
seit Jahresbeginn	2.867	2.671	2.409	x	x	-502	-14,9	-13,6	-14,3	
Arbeitslosenquoten bezogen auf										
alle zivilen Erwerbspersonen	1,0	0,9	0,9	x	x	x	1,0	1,0	1,0	
dar. Männer	0,9	0,8	0,9	x	x	x	0,9	0,9	1,0	
Frauen	1,1	1,0	1,0	x	x	x	1,1	1,2	1,1	
15 bis unter 25 Jahre	0,5	0,5	0,5	x	x	x	0,4	0,5	0,5	
15 bis unter 20 Jahre	0,3	0,3	0,3	x	x	x	0,3	0,4	0,4	
50 bis unter 65 Jahre	1,3	1,2	1,2	x	x	x	1,2	1,2	1,2	
55 bis unter 65 Jahre	1,3	1,2	1,2	x	x	x	1,2	1,3	1,3	
Ausländer	3,7	2,9	3,2	x	x	x	4,0	4,0	4,7	
abhängige zivile Erwerbspersonen	1,2	1,0	1,1	x	x	x	1,1	1,2	1,2	
Unterbeschäftigung										
Arbeitslosigkeit im weiteren Sinne	918	865	840	53	6,1	52	6,0	-3,7	-7,3	
Unterbeschäftigung im engeren Sinne	1.100	1.064	1.032	36	3,4	13	1,2	-5,0	-7,8	
Unterbeschäftigung (ohne Kurzarbeit)	1.100	1.065	1.033	35	3,3	12	1,1	-4,9	-7,7	
Unterbeschäftigungsquote	1,3	1,3	1,2	x	x	x	1,3	1,3	1,3	
Leistungsempfänger										
erwerbsfähige Leistungsberechtigte ²⁾	1.714	1.728	1.689	-14	-0,8	-81	-4,5	-3,4	-8,0	
nicht erwerbsfähige Leistungsberechtigte ²⁾	673	706	693	-33	-4,7	-73	-9,7	-3,3	-7,3	
Bedarfsgemeinschaften ²⁾	1.333	1.336	1.318	-3	-0,2	-31	-2,3	-2,3	-5,8	

1) Bei Quoten werden die Vorjahreswerte ausgewiesen.

© Statistik der Bundesagentur für Arbeit

Die Differenzierung nach Rechtskreisen basiert auf anteiligen Quoten der Arbeitslosen in den beiden Rechtskreisen,

d.h. die Basis ist jeweils gleich und in der Summe ergibt sich die Arbeitslosenquote insgesamt. Abweichungen in der Summe sind rundungsbedingt.

2) Vorläufige, hochgerechnete Werte für Oktober 2012 bis Dezember 2012.

[zurück zum Inhalt](#)

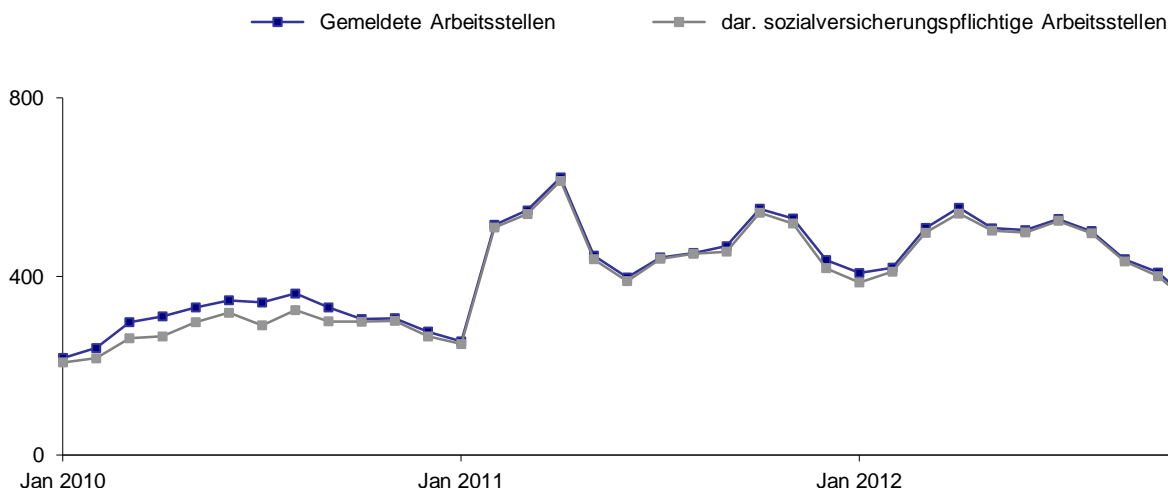
Gemeldete Arbeitsstellen

Bamberg (09471)

Dezember 2012

Im Dezember waren 325 Arbeitsstellen gemeldet, gegenüber November ist das ein Rückgang von 17. Im Vergleich zum Vorjahresmonat gab es 112 Stellen weniger. Arbeitgeber meldeten im Dezember 146 neue Arbeitsstellen, das waren 23 weniger als vor einem Jahr. Seit Jahresbeginn sind 2.494 Stellen eingegangen, gegenüber dem Vorjahreszeitraum ist das eine Abnahme von 514 oder 17%. Im Dezember wurden 158 Arbeitsstellen abgemeldet, 104 weniger als im Vorjahr. Von Januar bis Dezember gab es insgesamt 2.641 Stellenabgänge, im Vergleich zum Vorjahreszeitraum ist das eine Abnahme von 263 oder 9%.

Entwicklung des Bestandes an gemeldeten Arbeitsstellen



Gemeldete Arbeitsstellen	Dez 2012	Veränderung gegenüber				seit Jahresbeginn ¹⁾	Veränderung gegenüber Vorjahreszeitraum	
		Vormonat		Vorjahresmonat			absolut	in %
		absolut	in %	absolut	in %			
1	2	3	4	5	6	7	8	
Zugang	146	5	3,5	-23	-13,6	2.494	-514	-17,1
dar. sofort zu besetzen	83	-	-	-33	-28,4	1.585	-39	-2,4
sozialversicherungspflichtig	144	5	3,6	-15	-9,4	2.463	-510	-17,2
dar. sofort zu besetzen	81	-2	-2,4	-25	-23,6	1.564	-37	-2,3
Bestand	325	-17	-5,0	-112	-25,6	454	-18	-3,9
dar. sofort zu besetzen	283	-32	-10,2	-123	-30,3	411	32	8,5
sozialversicherungspflichtig	323	-15	-4,4	-96	-22,9	446	-18	-3,8
dar. sofort zu besetzen	281	-30	-9,6	-107	-27,6	404	31	8,3
Abgang	158	-47	-22,9	-104	-39,7	2.641	-263	-9,1
dar. sozialversicherungspflichtige Stellen	154	-45	-22,6	-105	-40,5	2.594	-272	-9,5

1) Zu- und Abgang (Summe) und Bestand (Durchschnitt) jeweils von Januar bis zum aktuellen Berichtsmonat.

© Statistik der Bundesagentur für Arbeit

[zurück zum Inhalt](#)
Eckwerte des Arbeitsmarktes

Forchheim (09474)

Dezember 2012

Merkmale	Dez 2012	Nov 2012	Okt 2012	Veränderung gegenüber						
				Vormonat		Vorjahresmonat ¹⁾				
						Dez 2011		Nov 2011	Okt 2011	
				absolut	in %	absolut	in %	in %	in %	
Bestand an Arbeitssuchenden										
Insgesamt	3.722	3.374	3.272	348	10,3	318	9,3	4,9	4,0	
Bestand an Arbeitslosen										
Insgesamt	2.001	1.811	1.823	190	10,5	273	15,8	9,8	11,2	
53,6% Männer	1.072	929	937	143	15,4	145	15,6	8,8	11,9	
46,4% Frauen	929	882	886	47	5,3	128	16,0	10,8	10,3	
11,1% 15 bis unter 25 Jahre	223	213	224	10	4,7	55	32,7	34,8	25,8	
1,6% dar. 15 bis unter 20 Jahre	33	37	38	-4	-10,8	-1	-2,9	12,1	2,7	
33,9% 50 Jahre und älter	679	616	614	63	10,2	49	7,8	-2,7	0,7	
21,8% dar. 55 Jahre und älter	436	404	398	32	7,9	23	5,6	-3,3	-2,7	
21,5% Langzeitarbeitslose	431	424	431	7	1,7	-11	-2,5	-5,1	-5,1	
8,5% Schwerbehinderte	170	158	161	12	7,6	11	6,9	-2,5	0,6	
9,9% Ausländer	199	206	206	-7	-3,4	30	17,8	24,1	33,8	
Zugang an Arbeitslosen										
Insgesamt	615	495	554	120	24,2	37	6,4	-16,5	8,4	
dar. aus Erwerbstätigkeit	367	281	275	86	30,6	39	11,9	-1,4	4,2	
aus Ausbildung/sonst. Maßnahme	63	59	73	4	6,8	-3	-4,5	-7,8	17,7	
seit Jahresbeginn	6.869	6.254	5.759	x	x	-329	-4,6	-5,5	-4,4	
Abgang an Arbeitslosen										
Insgesamt	428	512	604	-84	-16,4	-70	-14,1	-12,0	-3,4	
dar. in Erwerbstätigkeit	128	181	197	-53	-29,3	-36	-22,0	-15,0	-5,3	
in Ausbildung/sonst. Maßnahme	61	82	132	-21	-25,6	5	8,9	18,8	1,5	
seit Jahresbeginn	6.636	6.208	5.696	x	x	-954	-12,6	-12,5	-12,5	
Arbeitslosenquoten bezogen auf										
alle zivilen Erwerbspersonen	3,1	2,8	2,9	x	x	x	2,7	2,6	2,6	
dar. Männer	3,1	2,7	2,7	x	x	x	2,7	2,5	2,4	
Frauen	3,2	3,0	3,0	x	x	x	2,8	2,8	2,8	
15 bis unter 25 Jahre	2,8	2,7	2,8	x	x	x	2,1	2,0	2,3	
15 bis unter 20 Jahre	1,2	1,4	1,4	x	x	x	1,2	1,2	1,3	
50 bis unter 65 Jahre	3,7	3,3	3,3	x	x	x	3,6	3,6	3,5	
55 bis unter 65 Jahre	4,5	4,2	4,1	x	x	x	4,5	4,6	4,5	
Ausländer	7,5	7,8	7,8	x	x	x	6,8	6,7	6,2	
abhängige zivile Erwerbspersonen	3,6	3,2	3,3	x	x	x	3,1	3,0	3,0	
Unterbeschäftigung										
Arbeitslosigkeit im weiteren Sinne	2.158	1.972	1.963	186	9,4	320	17,4	12,6	11,7	
Unterbeschäftigung im engeren Sinne	2.451	2.254	2.217	197	8,7	258	11,8	7,0	3,9	
Unterbeschäftigung (ohne Kurzarbeit)	2.585	2.392	2.357	193	8,1	75	3,0	-1,9	-4,5	
Unterbeschäftigungsquote	4,0	3,7	3,7	x	x	x	4,0	3,9	3,9	
Leistungsempfänger²⁾										
Arbeitslosengeld	1.099	924	885	175	18,9	234	27,1	23,0	15,2	
erwerbsfähige Leistungsberechtigte	1.905	1.880	1.886	25	1,3	-3	-0,2	-3,6	-3,2	
nicht erwerbsfähige Leistungsberechtigte	765	762	769	3	0,4	11	1,5	0,0	2,0	
Bedarfsgemeinschaften	1.475	1.460	1.455	15	1,0	1	0,1	-2,3	-3,0	
Gemeldete Arbeitsstellen										
Zugang	124	115	131	9	7,8	-17	-12,1	-45,2	-29,2	
Zugang seit Jahresbeginn	1.944	1.820	1.705	x	x	-557	-22,3	-22,9	-20,7	
Bestand	283	289	322	-6	-2,1	-122	-30,1	-31,4	-25,8	

1) Bei Quoten werden die Vorjahreswerte ausgewiesen.

© Statistik der Bundesagentur für Arbeit

2) Vorläufige, hochgerechnete Werte am aktuellen Rand (beim Arbeitslosengeld für die letzten zwei Monate, bei den SGB II-Daten für die letzten drei Monate).

Eckwerte des Arbeitsmarktes im Rechtskreis SGB III

 Forchheim (09474)
 Dezember 2012

Merkmale	Dez 2012	Nov 2012	Okt 2012	Veränderung gegenüber					
				Vormonat		Vorjahresmonat ¹⁾			
						Dez 2011		Nov 2011	Okt 2011
				absolut	in %	absolut	in %	in %	in %
Bestand an Arbeitsuchenden									
Insgesamt	2.194	1.886	1.798	308	16,3	281	14,7	9,0	9,9
Bestand an Arbeitslosen									
Insgesamt	1.162	1.002	992	160	16,0	244	26,6	18,6	21,7
56,7% Männer	659	526	523	133	25,3	155	30,8	22,9	26,3
43,3% Frauen	503	476	469	27	5,7	89	21,5	14,1	17,0
14,4% 15 bis unter 25 Jahre	167	146	156	21	14,4	63	60,6	69,8	51,5
1,5% dar. 15 bis unter 20 Jahre	18	21	19	-3	-14,3	3	20,0	40,0	18,8
39,2% 50 Jahre und älter	456	402	393	54	13,4	52	12,9	0,8	3,1
27,9% dar. 55 Jahre und älter	324	299	286	25	8,4	22	7,3	-1,6	-3,1
12,8% Langzeitarbeitslose	149	158	156	-9	-5,7	-7	-4,5	-1,3	-4,9
8,1% Schwerbehinderte	94	88	89	6	6,8	-6	-6,0	-15,4	-14,4
6,5% Ausländer	75	80	86	-5	-6,3	15	25,0	48,1	59,3
Zugang an Arbeitslosen									
Insgesamt	397	300	326	97	32,3	50	14,4	-14,0	6,5
dar. aus Erwerbstätigkeit	308	212	216	96	45,3	56	22,2	-1,4	10,2
aus Ausbildung/sonst. Maßnahme	27	37	35	-10	-27,0	-15	-35,7	-11,9	-20,5
seit Jahresbeginn	4.384	3.987	3.687	x	x	-64	-1,4	-2,8	-1,7
Abgang an Arbeitslosen									
Insgesamt	226	273	368	-47	-17,2	-38	-14,4	-13,9	1,1
dar. in Erwerbstätigkeit	89	133	160	-44	-33,1	-18	-16,8	-12,5	20,3
in Ausbildung/sonst. Maßnahme	25	41	76	-16	-39,0	-13	-34,2	28,1	-17,4
seit Jahresbeginn	4.050	3.824	3.551	x	x	-521	-11,4	-11,2	-11,0
Arbeitslosenquoten bezogen auf									
alle zivilen Erwerbspersonen	1,8	1,6	1,6	x	x	x	1,5	1,3	1,3
dar. Männer	1,9	1,5	1,5	x	x	x	1,5	1,3	1,2
Frauen	1,7	1,6	1,6	x	x	x	1,4	1,4	1,4
15 bis unter 25 Jahre	2,1	1,8	2,0	x	x	x	1,3	1,1	1,3
15 bis unter 20 Jahre	0,7	0,8	0,7	x	x	x	0,5	0,5	0,6
50 bis unter 65 Jahre	2,5	2,2	2,1	x	x	x	2,3	2,3	2,2
55 bis unter 65 Jahre	3,3	3,1	3,0	x	x	x	3,3	3,3	3,2
Ausländer	2,8	3,0	3,3	x	x	x	2,4	2,2	2,2
abhängige zivile Erwerbspersonen	2,1	1,8	1,8	x	x	x	1,7	1,5	1,5
Unterbeschäftigung									
Arbeitslosigkeit im weiteren Sinne	1.190	1.032	1.012	158	15,3	240	25,3	18,5	17,7
Unterbeschäftigung im engeren Sinne	1.315	1.148	1.126	167	14,5	247	23,1	15,6	12,4
Unterbeschäftigung (ohne Kurzarbeit)	1.447	1.282	1.263	165	12,9	65	4,7	-3,2	-5,4
Unterbeschäftigungsquote	2,3	2,0	2,0	x	x	x	2,2	2,1	2,1
Leistungsempfänger									
Arbeitslosengeld ²⁾	1.099	924	885	175	18,9	234	27,1	23,0	15,2

1) Bei Quoten werden die Vorjahreswerte ausgewiesen.

Die Differenzierung nach Rechtskreisen basiert auf anteiligen Quoten der Arbeitslosen in den beiden Rechtskreisen, d.h. die Basis ist jeweils gleich und in der Summe ergibt sich die Arbeitslosenquote insgesamt. Abweichungen in der Summe sind rundungsbedingt.

2) Vorläufige, hochgerechnete Werte für November 2012 und Dezember 2012; ohne Arbeitslosengeld bei Weiterbildung.

Eckwerte des Arbeitsmarktes im Rechtskreis SGB II

Forchheim (09474)
Dezember 2012

Merkmale	Dez 2012	Nov 2012	Okt 2012	Veränderung gegenüber						
				Vormonat		Vorjahresmonat ¹⁾				
						Dez 2011		Nov 2011	Okt 2011	
				absolut	in %	absolut	in %	in %	in %	
Bestand an Arbeitsuchenden										
Insgesamt	1.528	1.488	1.474	40	2,7	37	2,5	0,1	-2,4	
Bestand an Arbeitslosen										
Insgesamt	839	809	831	30	3,7	29	3,6	0,5	0,7	
49,2% Männer	413	403	414	10	2,5	-10	-2,4	-5,4	-2,1	
50,8% Frauen	426	406	417	20	4,9	39	10,1	7,1	3,7	
6,7% 15 bis unter 25 Jahre	56	67	68	-11	-16,4	-8	-12,5	-6,9	-9,3	
1,8% dar. 15 bis unter 20 Jahre	15	16	19	-1	-6,3	-4	-21,1	-11,1	-9,5	
26,6% 50 Jahre und älter	223	214	221	9	4,2	-3	-1,3	-8,5	-3,5	
13,3% dar. 55 Jahre und älter	112	105	112	7	6,7	1	0,9	-7,9	-1,8	
33,6% Langzeitarbeitslose	282	266	275	16	6,0	-4	-1,4	-7,3	-5,2	
9,1% Schwerbehinderte	76	70	72	6	8,6	17	28,8	20,7	28,6	
14,8% Ausländer	124	126	120	-2	-1,6	15	13,8	12,5	20,0	
Zugang an Arbeitslosen										
Insgesamt	218	195	228	23	11,8	-13	-5,6	-20,1	11,2	
dar. aus Erwerbstätigkeit	59	69	59	-10	-14,5	-17	-22,4	-1,4	-13,2	
aus Ausbildung/sonst. Maßnahme	36	22	38	14	63,6	12	50,0	-	111,1	
seit Jahresbeginn	2.485	2.267	2.072	x	x	-265	-9,6	-10,0	-8,9	
Abgang an Arbeitslosen										
Insgesamt	202	239	236	-37	-15,5	-32	-13,7	-9,8	-9,6	
dar. in Erwerbstätigkeit	39	48	37	-9	-18,8	-18	-31,6	-21,3	-50,7	
in Ausbildung/sonst. Maßnahme	36	41	56	-5	-12,2	18	100,0	10,8	47,4	
seit Jahresbeginn	2.586	2.384	2.145	x	x	-433	-14,3	-14,4	-14,9	
Arbeitslosenquoten bezogen auf										
alle zivilen Erwerbspersonen	1,3	1,3	1,3	x	x	x	1,3	1,3	1,3	
dar. Männer	1,2	1,2	1,2	x	x	x	1,2	1,2	1,2	
Frauen	1,5	1,4	1,4	x	x	x	1,3	1,3	1,4	
15 bis unter 25 Jahre	0,7	0,8	0,9	x	x	x	0,8	0,9	1,0	
15 bis unter 20 Jahre	0,6	0,6	0,7	x	x	x	0,7	0,7	0,8	
50 bis unter 65 Jahre	1,2	1,2	1,2	x	x	x	1,3	1,3	1,3	
55 bis unter 65 Jahre	1,2	1,1	1,2	x	x	x	1,2	1,2	1,2	
Ausländer	4,7	4,8	4,5	x	x	x	4,4	4,5	4,0	
abhängige zivile Erwerbspersonen	1,5	1,4	1,5	x	x	x	1,5	1,5	1,5	
Unterbeschäftigung										
Arbeitslosigkeit im weiteren Sinne	968	940	951	28	3,0	80	9,0	6,7	5,9	
Unterbeschäftigung im engeren Sinne	1.136	1.106	1.091	30	2,7	11	1,0	-0,6	-3,5	
Unterbeschäftigung (ohne Kurzarbeit)	1.138	1.110	1.094	28	2,5	10	0,9	-0,4	-3,5	
Unterbeschäftigungsquote	1,8	1,7	1,7	x	x	x	1,8	1,8	1,8	
Leistungsempfänger										
erwerbsfähige Leistungsberechtigte ²⁾	1.905	1.880	1.886	25	1,3	-3	-0,2	-3,6	-3,2	
nicht erwerbsfähige Leistungsberechtigte ²⁾	765	762	769	3	0,4	11	1,5	0,0	2,0	
Bedarfsgemeinschaften ²⁾	1.475	1.460	1.455	15	1,0	1	0,1	-2,3	-3,0	

1) Bei Quoten werden die Vorjahreswerte ausgewiesen.

Die Differenzierung nach Rechtskreisen basiert auf anteiligen Quoten der Arbeitslosen in den beiden Rechtskreisen,

d.h. die Basis ist jeweils gleich und in der Summe ergibt sich die Arbeitslosenquote insgesamt. Abweichungen in der Summe sind rundungsbedingt.

2) Vorläufige, hochgerechnete Werte für Oktober 2012 bis Dezember 2012.

[zurück zum Inhalt](#)

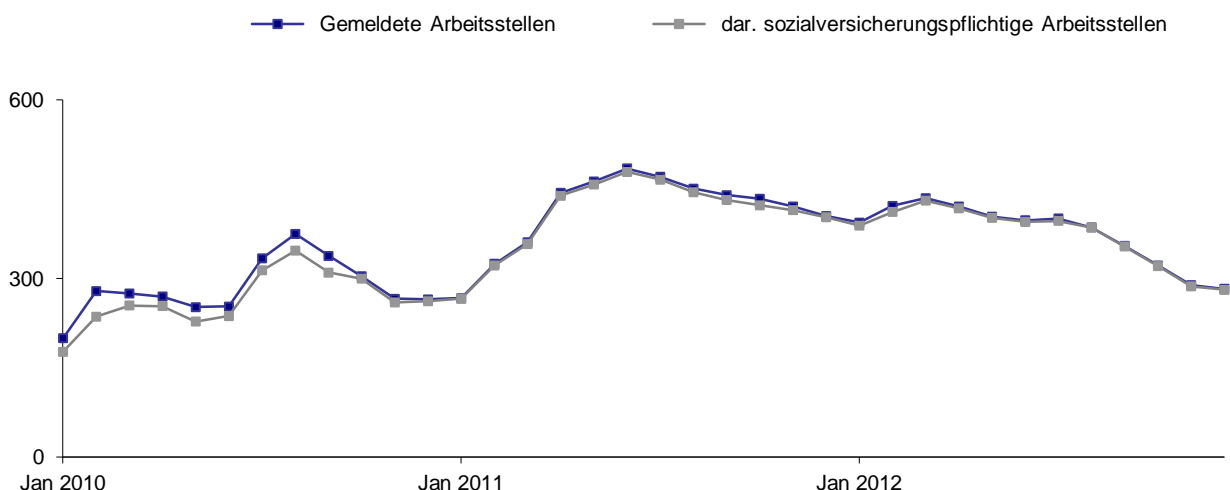
Gemeldete Arbeitsstellen

Forchheim (09474)

Dezember 2012

Im Dezember waren 283 Arbeitsstellen gemeldet, gegenüber November ist das ein Rückgang von 6. Im Vergleich zum Vorjahresmonat gab es 122 Stellen weniger. Arbeitgeber meldeten im Dezember 124 neue Arbeitsstellen, das waren 17 weniger als vor einem Jahr. Seit Jahresbeginn sind 1.944 Stellen eingegangen, gegenüber dem Vorjahreszeitraum ist das eine Abnahme von 557 oder 22%. Im Dezember wurden 125 Arbeitsstellen abgemeldet, 37 weniger als im Vorjahr. Von Januar bis Dezember gab es insgesamt 2.063 Stellenabgänge, im Vergleich zum Vorjahreszeitraum ist das eine Abnahme von 315 oder 13%.

Entwicklung des Bestandes an gemeldeten Arbeitsstellen



Gemeldete Arbeitsstellen	Dez 2012	Veränderung gegenüber				seit Jahresbeginn ¹⁾	Veränderung gegenüber Vorjahreszeitraum	
		Vormonat		Vorjahresmonat			absolut	in %
		absolut	in %	absolut	in %			
1	2	3	4	5	6	7	8	
Zugang	124	9	7,8	-17	-12,1	1.944	-557	-22,3
dar. sofort zu besetzen	38	3	8,6	-16	-29,6	642	-208	-24,5
sozialversicherungspflichtig	123	10	8,8	-17	-12,1	1.924	-519	-21,2
dar. sofort zu besetzen	37	3	8,8	-17	-31,5	635	-188	-22,8
Bestand	283	-6	-2,1	-122	-30,1	376	-38	-9,2
dar. sofort zu besetzen	235	-17	-6,7	-103	-30,5	318	-12	-3,6
sozialversicherungspflichtig	281	-6	-2,1	-122	-30,3	373	-36	-8,8
dar. sofort zu besetzen	233	-17	-6,8	-104	-30,9	315	-11	-3,4
Abgang	125	-24	-16,1	-37	-22,8	2.063	-315	-13,2
dar. sozialversicherungspflichtige Stellen	123	-25	-16,9	-34	-21,7	2.035	-283	-12,2

1) Zu- und Abgang (Summe) und Bestand (Durchschnitt) jeweils von Januar bis zum aktuellen Berichtsmonat.

© Statistik der Bundesagentur für Arbeit

Bestand an Arbeitslosen

 Ausgewählte Regionen
 Dezember 2012

Datenrevisionen können zu Abweichungen gegenüber Auswertungen mit früherem Erstellungsdatum führen.

Regionen	Insgesamt			SGB III Anzahl	SGB II			
	Anzahl	Veränderung zum Vorjahr			Anzahl	Anteil an Zeile 1 in %	dar. 15 - unter 25 Jahre	
		absolut	Anteil in %	Anzahl			Anteil in %	
	1	5	6	2	3	4	7	8
AA Bamberg-Coburg	12.597	1.076	9,3	6.824	5.773	45,8	371	6,4
09461 Bamberg, Stadt	1.890	218	13,0	780	1.110	58,7	68	6,1
09463 Coburg, Stadt	1.229	27	2,2	454	775	63,1	59	7,6
09471 Bamberg	2.461	275	12,6	1.608	853	34,7	55	6,4
09471111 Altendorf	30	4	15,4	25	5	16,7	*	*
09471115 Baunach, Stadt	63	-	0,0	43	20	31,7	*	*
09471117 Bischberg	108	15	16,1	69	39	36,1	-	0,0
09471119 Breitengüßbach	83	12	16,9	56	27	32,5	3	11,1
09471120 Burgebrach, Markt	105	26	32,9	68	37	35,2	*	*
09471122 Burgwindheim, Markt	28	-	0,0	13	15	53,6	*	*
09471123 Buttenheim, Markt	50	10	25,0	35	15	30,0	*	*
09471128 Ebrach, Markt	37	-	0,0	13	24	64,9	*	*
09471131 Frensdorf	75	4	5,6	55	20	26,7	*	*
09471133 Gerach	25	5	25,0	22	3	12,0	-	0,0
09471137 Gundelsheim	63	12	23,5	46	17	27,0	-	0,0
09471140 Hallstadt, Stadt	192	30	18,5	110	82	42,7	7	8,5
09471142 Heiligenstadt i.OFr., Markt	56	3	5,7	33	23	41,1	*	*
09471145 Hirschaid, Markt	186	14	8,1	128	58	31,2	4	6,9
09471150 Kemmern	36	4	12,5	25	11	30,6	-	0,0
09471151 Königsfeld	18	6	50,0	15	3	16,7	-	0,0
09471152 Lauter	22	-4	-15,4	19	3	13,6	-	0,0
09471154 Lisberg	33	2	6,5	20	13	39,4	-	0,0
09471155 Litzendorf	84	6	7,7	58	26	31,0	4	15,4
09471159 Memmelsdorf	177	2	1,1	113	64	36,2	3	4,7
09471165 Oberhaid	97	14	16,9	56	41	42,3	5	12,2
09471169 Pettstadt	38	2	5,6	28	10	26,3	*	*
09471172 Pommersfelden	33	-3	-8,3	26	7	21,2	-	0,0
09471173 Priesendorf	37	11	42,3	26	11	29,7	-	0,0
09471174 Rattelsdorf, Markt	81	9	12,5	59	22	27,2	*	*
09471175 Reckendorf	25	-1	-3,8	18	7	28,0	-	0,0
09471185 Scheßlitz, Stadt	86	-11	-11,3	59	27	31,4	*	*
09471186 Schönbrunn i.Steigerwald	24	2	9,1	15	9	37,5	*	*
09471189 Stadelhofen	15	3	25,0	11	4	26,7	-	0,0
09471191 Stegaurach	98	-1	-1,0	59	39	39,8	*	*
09471195 Strullendorf	154	34	28,3	102	52	33,8	*	*
09471207 Viereith-Trunstadt	68	10	17,2	47	21	30,9	*	*
09471208 Walsdorf	30	9	42,9	20	10	33,3	*	*
09471209 Wattendorf	4	-2	-33,3	3	*	25,0	-	0,0
09471214 Zapfendorf, Markt	106	29	37,7	59	47	44,3	4	8,5
09471220 Schlüsselfeld, Stadt	94	19	25,3	54	40	42,6	3	7,5

Bestand an Arbeitslosen

 Ausgewählte Regionen
 Dezember 2012

Datenrevisionen können zu Abweichungen gegenüber Auswertungen mit früherem Erstellungsdatum führen.

Regionen	Insgesamt			SGB III Anzahl	SGB II			
	Anzahl	Veränderung zum Vorjahr			Anzahl	Anteil an Zeile 1 in %	dar. 15 - unter 25 Jahre	
		absolut	Anteil in %	Anzahl			Anteil in %	
	1	5	6	2	3	4	7	8
09473 Coburg	1.967	150	8,3	1.084	883	44,9	57	6,5
09473112 Ahorn	70	- 5	-6,7	49	21	30,0	*	*
09473120 Dörfles-Esbach	103	10	10,8	44	59	57,3	3	5,1
09473121 Ebersdorf b.Coburg	125	6	5,0	74	51	40,8	*	*
09473132 Großheirath	41	11	36,7	30	11	26,8	*	*
09473134 Grub a.Forst	55	1	1,9	28	27	49,1	*	*
09473138 Itzgrund	40	1	2,6	24	16	40,0	*	*
09473141 Lautertal	70	2	2,9	46	24	34,3	*	*
09473144 Meeder	60	- 1	-1,6	33	27	45,0	*	*
09473151 Neustadt b.Coburg, Stadt	418	25	6,4	215	203	48,6	19	9,4
09473153 Niederfüllbach	20	- 7	-25,9	13	7	35,0	*	*
09473158 Bad Rodach, Stadt	154	17	12,4	84	70	45,5	*	*
09473159 Rödental, Stadt	367	58	18,8	195	172	46,9	11	6,4
09473165 Seßlach, Stadt	66	- 2	-2,9	47	19	28,8	*	*
09473166 Sonnefeld	80	4	5,3	49	31	38,8	*	*
09473170 Untersiemau	80	16	25,0	47	33	41,3	*	*
09473174 Weidhausen b.Coburg	71	2	2,9	46	25	35,2	5	20,0
09473175 Weitramsdorf	147	12	8,9	60	87	59,2	3	3,4
09474 Forchheim	2.001	273	15,8	1.162	839	41,9	56	6,7
09474119 Dormitz	29	9	45,0	21	8	27,6	-	0,0
09474121 Ebermannstadt, Stadt	143	25	21,2	73	70	49,0	7	10,0
09474122 Effeltrich	26	2	8,3	18	8	30,8	-	0,0
09474123 Eggolsheim, Markt	97	1	1,0	67	30	30,9	*	*
09474124 Egloffstein, Markt	47	13	38,2	33	14	29,8	*	*
09474126 Forchheim, Stadt	776	115	17,4	338	438	56,4	32	7,3
09474129 Gößweinstein, Markt	88	-	0,0	55	33	37,5	5	15,2
09474132 Gräfenberg, Stadt	66	3	4,8	38	28	42,4	*	*
09474133 Hallerndorf	43	- 7	-14,0	30	13	30,2	-	0,0
09474134 Hausen	45	10	28,6	38	7	15,6	-	0,0
09474135 Heroldsbach	80	20	33,3	63	17	21,3	-	0,0
09474137 Hetzles	17	7	70,0	14	3	17,6	-	0,0
09474138 Hiltpoltstein, Markt	25	- 1	-3,8	17	8	32,0	-	0,0
09474140 Igensdorf, Markt	46	- 4	-8,0	27	19	41,3	-	0,0
09474143 Kirchehrenbach	27	2	8,0	17	10	37,0	-	0,0
09474144 Kleinsendelbach	20	6	42,9	14	6	30,0	*	*
09474145 Kunreuth	15	5	50,0	11	4	26,7	-	0,0
09474146 Langensendelbach	29	5	20,8	25	4	13,8	*	*
09474147 Leutenbach	30	8	36,4	19	11	36,7	-	0,0
09474154 Neunkirchen a.Brand, Markt	91	21	30,0	57	34	37,4	*	*
09474156 Obertrubach	56	13	30,2	37	19	33,9	*	*
09474158 Pinzberg	22	3	15,8	18	4	18,2	-	0,0
09474160 Poxdorf	13	3	30,0	10	3	23,1	-	0,0
09474161 Pretzfeld, Markt	47	9	23,7	30	17	36,2	*	*
09474168 Unterleinleiter	20	1	5,3	13	7	35,0	-	0,0
09474171 Weilersbach	37	13	54,2	33	4	10,8	*	*
09474173 Weißenohe	19	- 4	-17,4	10	9	47,4	-	0,0
09474175 Wiesenthau	20	1	5,3	16	4	20,0	*	*
09474176 Wiesental, Markt	27	- 6	-18,2	20	7	25,9	-	0,0

Bestand an Arbeitslosen

 Ausgewählte Regionen
 Dezember 2012

Datenrevisionen können zu Abweichungen gegenüber Auswertungen mit früherem Erstellungsdatum führen.

Regionen	Insgesamt			SGB III Anzahl	SGB II			
	Anzahl	Veränderung zum Vorjahr			Anzahl	Anteil an Zeile 1 in %	dar. 15 - unter 25 Jahre	
		absolut	Anteil in %	Anzahl			Anteil in %	
	1	5	6	2	3	4	7	8
09476 Kronach	1.556	148	10,5	938	618	39,7	37	6,0
09476145 Kronach, Stadt	451	19	4,4	224	227	50,3	12	5,3
09476146 Küps, Markt	198	10	5,3	111	87	43,9	6	6,9
09476152 Ludwigsstadt, Stadt	55	14	34,1	31	24	43,6	-	0,0
09476154 Mitwitz, Markt	67	21	45,7	44	23	34,3	*	*
09476159 Nordhalben, Markt	84	26	44,8	73	11	13,1	-	0,0
09476164 Pressig, Markt	92	29	46,0	53	39	42,4	*	*
09476166 Reichenbach	12	-2	-14,3	6	6	50,0	-	0,0
09476171 Schneckenlohe	19	6	46,2	11	8	42,1	-	0,0
09476175 Steinbach a.Wald	56	18	47,4	41	15	26,8	*	*
09476177 Steinwiesen, Markt	84	15	21,7	58	26	31,0	*	*
09476178 Stockheim	70	-14	-16,7	48	22	31,4	*	*
09476179 Tettau, Markt	33	5	17,9	21	12	36,4	*	*
09476180 Teuschnitz, Stadt	48	9	23,1	31	17	35,4	-	0,0
09476182 Tschirn	13	2	18,2	9	4	30,8	*	*
09476183 Marktrodach, Markt	79	-4	-4,8	56	23	29,1	-	0,0
09476184 Wallenfels, Stadt	54	-6	-10,0	26	28	51,9	4	14,3
09476185 Weißenbrunn	71	-1	-1,4	43	28	39,4	3	10,7
09476189 Wilhelmsthal	70	1	1,4	52	18	25,7	*	*
09478 Lichtenfels	1.493	-15	-1,0	798	695	46,6	39	5,6
09478111 Altenkunstadt	140	12	9,4	89	51	36,4	7	13,7
09478116 Burgkunstadt, Stadt	139	2	1,5	77	62	44,6	*	*
09478120 Ebensfeld, Markt	89	-13	-12,7	45	44	49,4	*	*
09478127 Hochstadt a.Main	29	-5	-14,7	17	12	41,4	*	*
09478139 Lichtenfels, Stadt	546	-35	-6,0	239	307	56,2	18	5,9
09478143 Marktgraitz, Markt	26	5	23,8	17	9	34,6	*	*
09478144 Marktzeuln, Markt	33	4	13,8	17	16	48,5	*	*
09478145 Michelau i.OFr.	146	-7	-4,6	98	48	32,9	4	8,3
09478155 Redwitz a.d.Rodach	67	12	21,8	35	32	47,8	*	*
09478165 Bad Staffelstein, Stadt	203	12	6,3	113	90	44,3	*	*
09478176 Weismain, Stadt	75	-2	-2,6	51	24	32,0	-	0,0

Erstellungsdatum: 20.12.2012, Statistik-Service Südost, Auftragsnummer 46928

© Statistik der Bundesagentur für Arbeit

*) Aus Datenschutzgründen und Gründen der statistischen Geheimhaltung werden Zahlenwerte von 1 oder 2 und Daten, aus denen rechnerisch auf einen solchen Zahlenwert geschlossen werden kann, anonymisiert.